



# **Värska sadama ja promenaadi detailplaneeringu keskkonnamõju strateegilise hindamise (KSH) eelhinnang** (30.03.2016. a)

Töö tellija: **Värska Vallavalitsus**

Töö koostaja: **Alkranel OÜ**

Projektijuht: **Alar Noorvee** (litsents nr KMH0098)

**Tartu 2016**



# Sisukord

Sisukord.....	3
Sissejuhatus .....	4
1 Strateegilise planeerimisdokumendi kava lühikirjeldus .....	6
1.1 Planeeringuala asukoha ülevaade .....	8
2 Mõjurid ehk kavandatava täpsustamine.....	11
3 Vastavus õigusaktidele.....	16
4 Seotus teiste strateegiliste dokumentidega.....	19
5 Tegevusega eeldatavalt kaasnev mõju .....	20
5.1 Natura eelhindamine .....	20
5.1.1 Informatsioon kavandatava tegevuse kohta ja Natura 2000 alad, mida võidakse mõjutada.....	21
5.1.2 Projekti või kava seos ala kaitsekorraldusega ja kavandatava tegevuse mõju prognoosimine Natura-alale .....	23
5.1.3 Natura eelhindamise tulemused ja järeldus .....	28
5.2 Eelhindangu kontrolltabelid .....	29
5.3 KSH läbiviimise vajalikkus .....	39
5.3.1 Üldised nõuded ja soovitusel võimalikule jätkuvale protsessile.....	39
6 Asjaomaste asutuste seisukohad ja DP kooskõlastused.....	41
Kokkuvõte .....	42
Kasutatud materjalid .....	43

## Sissejuhatus

Käesoleva keskkonnamõju strateegilise hindamise (KSH) eelhinnangu objektiks on Põlva maakonnas Värskas alevikus asuva Värskas sadama ja promenaadi detailplaneering (DP). Värskasse planeeritakse väikesadamat ENI Eesti-Vene piiriülese koostöö 2014-2020 programmi raames. Käesoleva KSH eelhinnangu algmaterjalideks on projekti „Common Peipsi 2“ idee vorm, Värskas vallavalitsuse poolt koostatud dokument „Lähteseisukohad Värskas sadama ja promenaadi detailplaneeringu koostamiseks“ ning Margo Hurti (OÜ Ökotasakaal) poolt koostatud eksperthinnang „Värskas sadama ja promenaadi rajamise ning kasutamise mõju Värskas lahe looduskaitsele väärtusele“.

DP koostamise eesmärgiks on rajada Värskas lahe kaldale väikesadam ja promenaad. Detailplaneeringu raames kavandatakse statsionaarne sadamakai, ujusild, sadamat teenindav rajatis, vajalikud tehnovõrgud ning planeeritakse promenaad ca 570 m ulatuses Värskas lahe kaldale. Eelhinnangu tellijaks on Värskas vallavalitsus ja töö koostajaks Alkranel OÜ.

Käesolevat eelhinnangut saab eelkõige Värskas Vallavalitsus ja detailplaneeringu koostaja kasutada täiendava töövahendina detailplaneeringuga seonduvates ja sellele järgnevatel menetlusprotsessides. KSH algatamise vajalikkuse osas otsustamine ning sellest teavitamine toimub mh keskkonnamõju hindamise ja keskkonnajuhtimissüsteemi seaduse (KeHJS) § 35 alusel.

Käesoleva dokumendi koostamisel arvestatakse KeHJS § 2<sup>1</sup>, § 6 ja § 33. KeHJS § 2<sup>2</sup> kohaselt on tegevus olulise keskkonnamõjuga, kui see võib eeldatavalt:

- ületada mõjuala keskkonnataluvust;
- põhjustada keskkonnas pöördumatuid muutusi;
- seada ohtu inimese tervise ja heaolu, kultuuripärandi või vara.

KeHJS § 33 lg 1 p 4 alusel tuleb KSH algatada selle vajadust põhjendamata, kui strateegiline dokument on aluseks tegevusele, mille korral ei ole objektiivse teabe põhjal välistatud, et sellega võib kaasneda eraldi või koos muude tegevustega eeldatavalt oluline ebasoodne mõju Natura 2000 võrgustiku ala kaitse-eesmärgile, ja mis ei ole otseselt seotud ala kaitsekorraldusega või ei ole selleks otseselt vajalik.

Detailplaneeringu eesmärgiks on väikesadama rajamine Värskas lahele. Värskas laht on antud lõigus arvatud Natura 2000 võrgustiku Värskas loodusala koosseisu. Seega on käesoleva töö esmane eesmärk viia läbi Natura eelhindamine ning selle tulemustest lähtuvalt hinnata KSH algatamise vajalikkust. Kui Natura eelhindamise tulemusena ei selgu vajadust KSH algatamiseks, minnakse edasi järgmise etapiga ehk antakse eelhinnang lähtuvalt KeHJS § 33 lg 2.

Töös lähtutakse vähemalt Keskkonnaministeeriumi 2015. a tellitud juhendist „KMH/KSH eelhindamise juhend otsustaja tasandil, sh Natura- eelhindamine“ (Riin Kutsar, 2015) ja Eesti Vabariigi (EV) Keskkonnaministeeriumi juhendist „Eelhindamine strateegiliste planeerimisdokumentide keskkonnamõju hindamisel“, „Keskkonnamõju strateegilise hindamise eelhindamise meetodika täpsustamine“ (Maves AS, 2010; tellija: Keskkonnaamet). Käesoleva töö koostamisel on arvestatud ka asjaolu, et alates 01.07.2015. a on KeHJS § 33 lg

5 loetelu uuendatud. Täpsustus p 5 - mõju kaitstavatele loodusobjektidele ja lisandus p 6 – eeldatav mõju Natura 2000 võrgustiku alale.

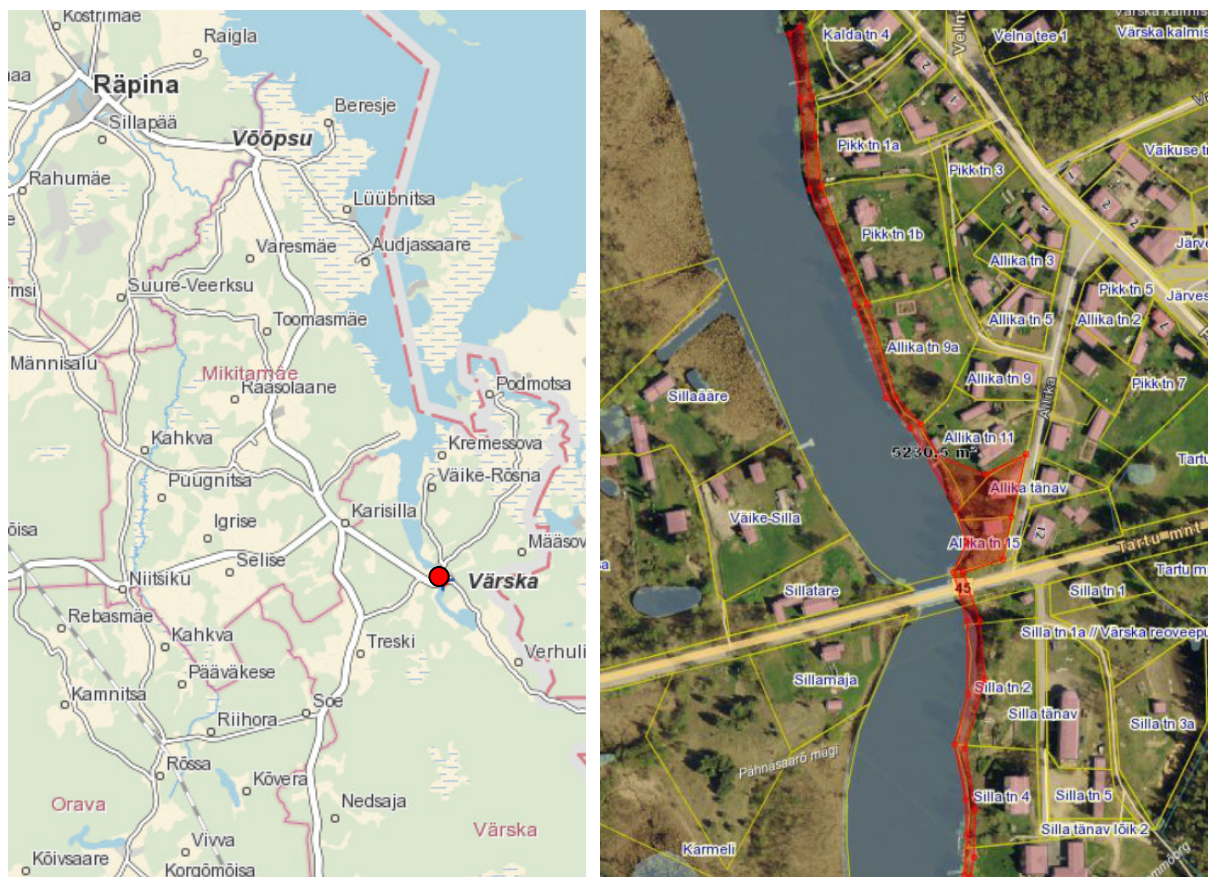
Lisaks kasutatakse Natura eelhindamisel juhendmaterjale: „Juhised Natura hindamise läbiviimiseks loodusdirektiivi artikli 6 lõike 3 rakendamisel Eestis“ (MTÜ Eesti Keskkonnamõju Hindajate Ühing (Aunapuu ja Kutsar), 2013) ja juhendist „Juhised loodusdirektiivi artikli 6 lõigete 3 ja 4 rakendamiseks Eestis“ (Peterson, 2006).

Eelhinnangu koostajateks on Alkranel OÜ ([www.alkranel.ee](http://www.alkranel.ee)) töötajad:

- Alar Noorvee – litsentseeritud ekspert (litsents nr KMH0098), omab ka KSH juhteksperdi õigusi (vastavalt KeHJS § 34 lõige 4);
- Kersti Õun – keskkonnaspetsialist.

# 1 Strateegilise planeerimisdokumendi kava lühikirjeldus

Planeeringuala asub Põlvamaal, Värskas vallas, Värskas alevikus. Planeeritava ala pindala on ligikaudu 5230 m<sup>2</sup> (joonis 1.1). Detailplaneeringuga seotud kinnistute andmed on toodud tabelis 1.1.



**Joonis 1.1.** Planeeringuala asukoht – vasakul üldvaade, DP ala tähistab punane ring; paremal detailvaade, DP ala märgitud punasega (allikas: Maa-amet, 2016).

**Tabel 1.1** Detailplaneeringuga seotud kinnistute andmed (Värskas Vallavalitsus, 2015).

Address	Katastritunnus	Pindala (m <sup>2</sup> )	Sihtotstarve	Omanik
<b>Väikesadamaga seotud kinnistud</b>				
Allika tn 13	93401:003:0044	867	Jäätmeohidla maa 100%	Värskas vald
Allika tn 15	93401:003:0074	784	Ärimaa 100%	AS Eesti Telekom
Allika tn 11	93401:003:0013	2688	Elamumaa 100%	Kalju Korp
<b>Promenaadiga (kallasraja korrastamisega) seotud kinnistud</b>				
Allika tn 9a	93401:003:0057	3479	Maatulundusmaa 100%	Vello Pikk
Pikk tn 1b	93401:003:0240	4216	Elamumaa 100%	Galina Zöbina
Pikk tn 1a	93401:003:0267	2720	Elamumaa 100%	Meelis Järvemägi
Kalda tn 4	93401:003:0233	2114	Elamumaa 100%	Lea Lumpre
45 Tartu-Räpina-Värskas	93401:001:0551	38000	Transpordimaa 100%	Maanteeamet
Silla tn 2	93401:003:0223	3139	Elamumaa 100%	Illar Laanetu

Aadress	Katastritunnus	Pindala (m <sup>2</sup> )	Sihtotstarve	Omanik
Silla tn 4	93401:003:0039	2516	Elamumaa 100%	Ilme Hoidmets, Anneli Jõgela, Toivo Kadarpi, Meelis Kapten, Kersti Leping, Värskas vald
Silla tn 6	93401:003:0130	105000	Maatulundusmaa 95% Ärimaa 5%	OÜ Hirvemäe
Alajaam			Reformimata maa	Eesti Vabariik

DP raames planeeritakse Värskas väikesadama rajamine, mis koosneb sadamakaist ja sadamat teenindavatest rajatistest. Planeeritud on 40 m laiune statsionaarne sadamakai ning ujuvkai kuni 20 paadikoha jaoks. Sadamat teenindavad rajatised on varustatud pesemisvõimaluse ja tualettruumiga ning võimaldavad joogivee kättesaadavust, samuti on planeeritud elektrivõtukohad. Ehitatakse välja pilsivee ja prügi vastuvõtmise kohad. Võimalusel luuakse väikesadamasse ka slipp. Rajatakse ka sadamavalgustus ning sõidukite parkimisplats. Lisaks on kavandatud Värskas lahe promenaad ehk kallasraja korrastamine jalgsi läbimiseks, promenaadi pikkus on orienteeruvalt 570 meetrit. Jalgrajal (promenaadil) planeeritakse kasutada täitematerjalina kruusa ning 3-4 puhkekohas kivisillutist. Kavandatud on ka istepinkide ja valgustite paigaldus. Täpsed rajatiste asukohad ja mahud selguvad detailplaneeringu koostamise raames.

Sadamate võrgustik annab võimaluse kalanduse- ja veeturismi ning laevatranspordi paremaks arenguks Peipsi, Lämmi- ja Pihkva järvel. Üheks pikaajaliseks eesmärgiks on ka Tartu ja Pihkva vahelise laevaliikluse taasavamine, kus Värskas aleviku väikesadam oleks üheks peatumiskohaks. Lisaks veeturismile on Värskas sadama kasutamisest huvitatud harrastuskalurid ning Politsei- ja Piirivalveamet, Veeteede Amet ning Keskkonnaamet. Väikesadama rajamisel ja haldamisel tuleb lähtuda eelkõige *Sadamaseadusest*.

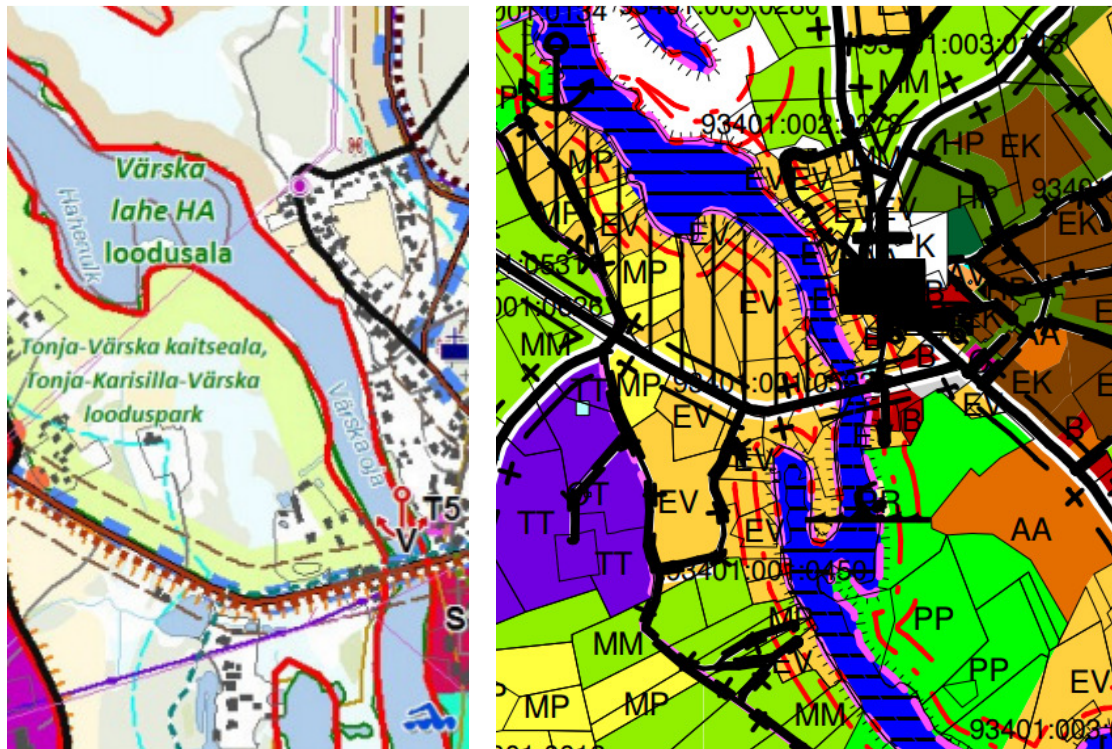
Kehtivatest piirangutest ja kitsendustest ulatuvad planeeringualale Värskas lahe kalda veekaitsevöönd 10 m, ehituskeeluvöönd 50 m (Värskas aleviku tiheasustusala) ja piiranguvöönd 200 m. Kallasraja laius Värskas lahel kui laevatataval veekogul on 10 m. Samuti seab kavandatavale piirangud Värskas lahe hoiuala, mis kuulub ka Natura 2000 alade hulka Värskas loodusala. Allika tn 13 katastriüksusel asub kasutusest väljas olev reoveepumpla ja kanalisatsioonitorustik. Allika tn 15 katastriüksusel ning Värskas lahe põhjas asuvad sidekaablid. Samuti ulatuvad planeeringualale kitsendused elektriliinidest, Allika tänava servas ning riigimaantee ja Silla tn 2 katastriüksuse vahel oleval reformimata riigimaal alajaam ja sealt suunduvad liinid.

Looduskaitseaduse § 38 lg 5 alusel ei laiene ehituskeeld mh kehtestatud detailplaneeringuga või kehtestatud üldplaneeringuga kavandatud sadamaehitisele ja veeliiklusrajatisele, tehnovõrgule ja –rajatisele ja avalikult kasutatavale teele.

Värskas valla üldplaneering on kehtestatud Värskas Vallavolikogu 21.07.2006. a määrusega nr 20. Planeeritakse väikesadama rajamist Värskas alevikku, seega tuleb lähtuda Värskas valla ÜP ning maa sihtotstarvete määramisel arvestada üldplaneeringu punkti „Katastriüksuse sihtotstarbe määramine üldplaneeringu alusel“. Värskas valla üldplaneeringus ei nähtud ette väikesadama rajamist Värskas alevikku (joonis 1.1).



Setomaa ettevõtluskeskkonna teemaplaneering Värskas vallas on kehtestatud 25.02.2016. a otsustega nr 10. Teemaplaneeringu kohaselt on plaanis rajada väikesadam Värskas aleviku maantesillast põhja poole (joonis 1.1.).



**Joonis 1.1** Vasakul: väljavõte Setomaa ettevõtluskeskkonna teemaplaneeringu kaardist (2016), perspektiivne väikesadam on tähistatud punase ankruga leppemärgiga; paremal: väljavõte Värskas valla üldplaneeringu kaardist (2006) (leppemärgid vt vastavate planeeringu kaartidelt, mis on saadaval - <http://www.verska.ee/uldplaneering>).

Värskas valla üldplaneeringus on sätestatud, et randumiskohtade ja sadamakohtade väljaehitamisel teostada keskkonnamõjude hindamine, kuna Värskas lahes asub ravimuda maardla ning Natura 2000 ala. Setomaa teemaplaneeringus on kirjas, et kavandatavate sildumisrajatiste rajamise võimalus ja täpsemad tingimused selgitatakse läbi detailplaneeringu ja/või projekteerimise ning keskkonnamõju hindamise. Tulenevalt üldplaneeringust ja teemaplaneeringust tellis Värskas vallavalitsus eksperthinnangu, et välja selgitada, kas planeeritav väikesadam ja promenaad omavad mõju Värskas lahe looduskaitsele väärtusele nii rajamise kui ka kasutamise ajal. Eksperthinnangus järeldub, et Värskas sadama ja promenaadi rajamine ning kasutamine ei sea ohtu Värskas lahe hoiuala ja Natura 2000 võrgustiku ala kaitseväärtuste soodsat seisundit, kui järgitakse üldisi seadusandlusest tulenevaid ehituse ja keskkonnakaitse nõudeid.

Seega teostatakse detailplaneeringu KSH eelhindang, et välja selgitada, kas kavandataval tegevusel võib olla oluline mõju ning, kas detailplaneeringule on vajalik läbi viia keskkonnamõju strateegiline hindamine.

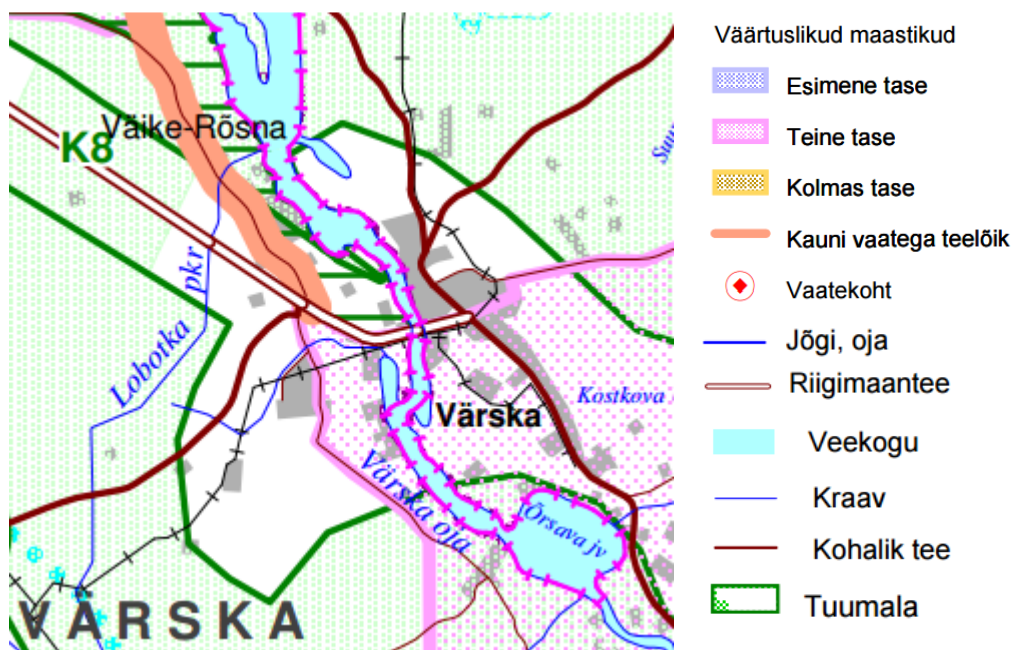
## 1.1 Planeeringuala asukoha ülevaade

Käesolevas peatükis antakse ülevaade planeeringuala lähipiirkonna kohta. Muuhulgas on alljärgnevalt kirjeldatud planeeringuala kõrgemate strateegiliste dokumentide kohaselt.



Detailplaneeringu alal levivad nõrgalt leetunud ja gleistunud nõrgalt leetunud mullad. DP alal ja selle lähialal pole levinud lammimullad, seega antud piirkonnas pole perioodilisi üleujutusi. Samuti pole Värskla lahte nimetatud Keskkonnaministri 28.05.2004. a määruses nr 58 „Suurte üleujutusalaadega siseveekogude nimistu ja nendel siseveekogudel kõrgveepiiri määramise kord“.

Värskla valla üldplaneeringu kohaselt kuulub pool detailplaneeringu ala (Värskla maantee sillast lõuna poole) väärtusliku maastiku koosseisu (joonis 1.2). Tegemist on maakondliku tähtsusega väärtusliku maastikuga - Setumaa, mis kuulub II tähtsusklassi. Väärtusliku maastiku puhul on oluline säilitada põllumajandusmaastiku avatust ning vältida ebasobivaid uusehitisi avamaastikul. Hooldada tuleb mälestiste ümbrust (niitmine, võsaraie). Võimalusel lammutada mittevajalikud endised kolhoosiaegsed tootmishooned. Värskla vallavalitsuse ehitismäärusega tagatakse ajaloolis-kultuuriliselt tähelepanuväärse asustusstruktuuri ja arhitektuuriga külad üldilme säilitamine. Samuti on üldplaneeringuga sätestatud valla miljööväärtuslikud alad. Valla ÜP kohaselt ei ole Värskla alevik maantee sillast põhja poole miljööväärtuslik ala.



Joonis 1.2 Värskla valla üldplaneering, rohevõrgustiku kaart (Värskla vallavalitsus, 2006).

Värskla lahes asub ravimuda maardla. DP alast jääb maardla 300 m kaugusele. Teemaplaneeringu kohaselt ei halvenda planeeritavad väikesadamad ja veealad juurdepääsuvõimalusi maavaravarule oluliselt. Perspektiivse väikesadama ja selle juurde reserveeritud veeala puhul on tegemist juba toimivate veeliiklust teenindavate sildumisrajatistega. Seega ei takista kavandatav väikesadam ning veeala maavarade kaevandamist, mh ka seetõttu, et asub maardlast kaugemal.

Eesti Geoloogiakeskus OÜ põhjavee kaitstuse kaardi kohaselt kuulub DP ala keskmiselt kaitstud põhjaveega alade hulka. Värskla valla ühisveevärgi ja kanalisatsiooni arendamiseks kohaselt rajati Värskla aleviku veevarustuseks 1980. aastal Värskla puurkaev. Puurkaevu sügavus on 180 m, põhjavett võetakse Kesk-Devoni põhjaveekompleksist. Värskla aleviku ühiskanalisatsiooni kogutud reovesi puhastatakse Kremessova reoveepuhastis, mis asub DP

alast ca 2 km kaugusel. Heitvee suublaks on nimetu kraav (PO145), mille pikkus on 1,2 km ning suubub Värskla lahte. Sademeveed ei ole Värskla alevikus kanaliseeritud. Sademevee kanalisatsioonisüsteem koosneb peamiselt kraavistikust. Arvestades kõvakattega tänavate suhtelist vähesust ja suurt haljastupindade osatähtsust, ei ole eraldi sademeveekanaliseerimise rajamine otstarbekas.

Värskla lahte eraldi Keskkonnaregistrisse ei ole kantud ning see on osa Peipsi järvest koos Lämmijärve ja Pihkva järvega (VEE2075600). Ida-Eesti veemajanduskava (2016) andmetel oli järve seisundiklassi eesmärgiks 2015. a „kesine“, mis jäi saavutamata. „Hea“ seisundi saavutamiseks pikendati perioodi 2027. aastani, seonduvalt looduslikest tingimustest. Peipsi järve mittevastava seisundi surveteguriteks on erinevad heitvee väljalasud ja hajukoormus kanalisatsiooniga ühendamata piirkondadest ning hajukoormus nii haritavalt maalt kui ka loomakasvatushoonetest tulenevatest leketest.

Detailplaneeringuala lähiümbruses võib ehitustegevuse ja ala aktiivsema kasutusega suurendada ka piirkonna müratase. Sotsiaalministri 4. märtsi 2002. a määrus nr 42 „*Müra normtasemed elu- ja puhkealal, elamutes ning ühiskasutusega hoonetes ja mürataseme mõõtmise meetodid*“ sätestab müra normtasemed väliskeskkonnas ja elu- ning ühiskasutusega ruumides. Uutel planeeritavatel aladel ja ehitistes peab müratase jääma taotlustaseme piiridesse. Taotlustase on müra tase, mis üldjuhul ei põhjusta häirivust ja iseloomustab häid akustilisi tingimusi. Detailplaneeringuala jääb määruse kohaselt II kategooriasse (laste- ja õppeasutused, tervishoiu- ja hoolekandeadasutused, elamualad, puhkealad ja pargid linnades ning asulates), kus müra taotlustase on päevasel ajal 55 dB ja öösel 45 dB.

Ehitusperioodil tekitavad müra eeskätt tööde teostamisel kasutatavad seadmed ja masinad. Tekkivate müratasemete hindamine on siinkohal keerukas, kuna ehituse erinevates etappides on kasutatavad seadmed erinevad. Ehitustegevusega kaasnev müra on lühiajaline, kuid siiski tuleks vältida ehitustööde tegemist öisel ajal. Sh tuleb välja tuua, et Sotsiaalministri 4. märtsi 2002. a määrus nr 42 alusel puuduvad ehitustegevusele mürataseme normid päevasele ajale ja ehitustegevuse müra on normeeritud ainult öisel ajal. Planeeringuala kasutusfaasis on suurem mürateke seotud mõnevõrra suurema veesõidukite liiklemisega Värskla lahel. Arvestades planeerituga, siis kavandatava põhjustatud mõnevõrra suurem müratase jääb siiski väga madalaks ning inimeste tervisele ohtu ei kujuta. Samuti tuleb arvestada, et tegemist on juba praegu laevatatava siseveekoguga. Veesõidukite kasutamisel Värskla lahes tuleb arvestada ka määruses „*Laevatatavatel sisevetel liiklemise kord*“ sätetega.

## 2 Mõjurid ehk kavandatava täpsustamine

Peatüki koostamisel on mh arvestatud juhendmaterjalides ning avalikult ja erialaliselt kasutatavates andmebaasides (nt EELIS (Eesti Looduse Infosüsteem - Keskkonnaregister): Keskkonnaagentuur (veebruari, 2016); Maa-ameti kaardirakendus) sisalduvat teavet. Kogutud teave, mh mõjurite kohta, on esitatud tabelis 2.1.

**Tabel 2.1.** Strateegiline ja soovitatav planeerimisdokument, seosed erinevate teguritega (alus: Maves AS, 2010; arvestades ka KeHJS ajakohastamist).

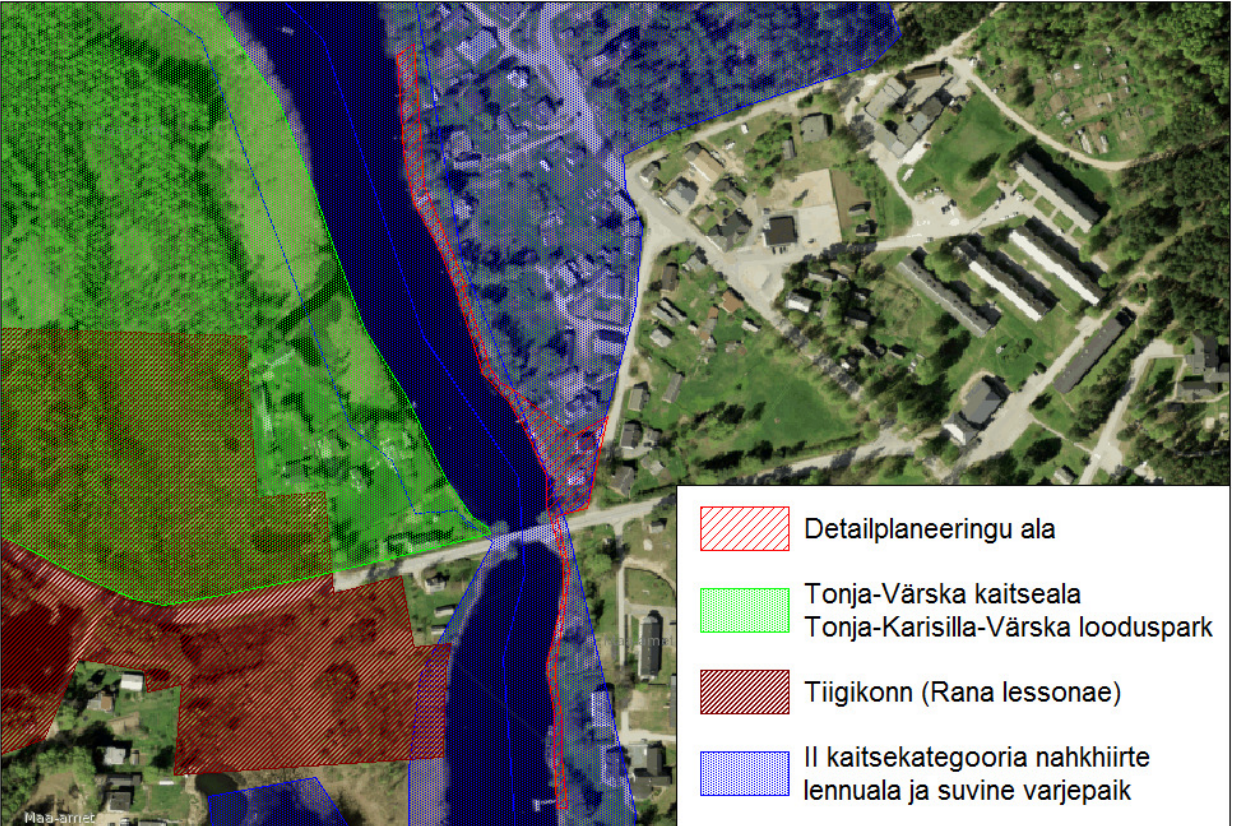
Objekt (põhi- ja alamvaldkond)		Jah	Ei	Märkus
1. Ressursid	1.1. Maa	x		<p>Kavandatav tegevus toob kaasa minimaalseid maakasutuse (mets, rohumaa jne) juhtfunktsioonide muutusi. Kinnistutel, kuhu väikesadam planeeritud, asub hetkel põhikaardi kohaselt lageala, mõningase taimestikuga. Väikesadam on planeeritud kinnistutele:</p> <ul style="list-style-type: none"> <li>Allika tn 13 (100% jäätmehooldamaa) kinnistul asub kasutusest väljas olev reoveepumpla hoone, mis on plaanis väikesadama ehitusel lammutada;</li> <li>Allika tn 15 (100% ärimaa), kuulub AS Eesti Telekomile;</li> <li>osa Allika tn 11 krundist (100% elamumaa), eraomandis.</li> </ul> <p>Kinnistute, mis on hõlmatud promenaadi ehitusega (kallasraja korrastamisega, vt ka ptk 1 tabel 1.1), puhul on tegemist nii haljasala, õue- ja rohumaa. Antud kinnistute puhul olulist maakasutuse juhtfunktsioonide muutusi ei toimu, kuna planeeritakse ainult kallasraja korrastamist.</p> <p>Planeeritava ala pindala on ligikaudu 5230 m<sup>3</sup>. Planeeringuala naabrusesse jäävad eelkõige elamumaad (maanteeallast põhja poole) ja haljasala (maanteeallast lõuna poole). Seoses väikesadama ja promenaadi rajamisega mitmekesistub maakasutus võrreldes olemasoleva olukorraga ning eelmainitud piirkonnad muutuvad elanikele ja turistidele atraktiivsemaks.</p>
	1.2. Vesi	x		<p>Planeeritakse väikesadamat teenindavaid rajatisi, kus on mh pesemisvõimalus, tualettruum ning kättesaadav on puhas joogivesi. Veevarustus ja kanalisatsioon on kavandatud lahendada Värskas aleviku ühiskanalisatsiooni ja veevärgi kaudu. Vastavalt ptk 1.1 esitatud teabele puhastatakse Värskas aleviku reovesi Kremessova reoveepuhastusjaamas, kust heitvesi juhitakse nimetusse kraavi. Nimetu kraav on 1,2 km pikkune, enne kui suubub Värskas lahte. Võrreldes olemasoleva olukorraga on väikesadamaga seotud reoveeteke minimaalne ja täiendavalt Värskas lahte ei mõjutata. Kavandatav väikesadam võib hooajaliselt mõnevõrra suurendada Värskas aleviku veetarbimist, kuid siiski märkimisväärset veetarbimise tõusu pole ette näha.</p> <p>Sadamevesi pole Värskas alevikus kanaliseeritud ning sadamevee kanalisatsioonisüsteem koosneb</p>

Objekt (põhi- ja alamvaldkond)	Jah	Ei	Märkus
			<p>peamiselt kraavistikust. DP raames planeeritakse parkla rajamist sadama teenindamiseks. Kuigi tegemist on väikese parklaga, peaks parkla olema rajatud nii, et sadevesi koguneks Allika tänava poolsele küljele ning seal imbub pinnasesse. Juhul, kui parklaalalt on kavas sademevee Värskla lahte juhtimine, siis on vajalik paigaldada sademevee puhastamiseks kas õli-mudapüüdur või kasutada muud alternatiivset sademevee puhastuslahendust, mis vähendaks sademevette sattuda võivate heljuvainete ja naftasaaduste sisaldust enne suublasse juhtimist.</p> <p>Sadamasse on planeeritud ka pilsivee vastuvõtmise kohad. <i>Sadamaseaduse</i> kohaselt on pilsivee puhul tegemist laevaheitmetega. Pilsivee vastuvõtmisel tuleb lähtuda <i>Sadamaseaduse</i> peatükist 4, kus on sätestatud keskkonnakaitse nõuded sadamateenuse osutamisel.</p>
1.3. Muud looduslikud		x	Looduslike kalavarude, metsa või ulukite senises kasutuses olulist kasutusmuutust tegevus ei põhjusta. Ptk 1 põhjal ei muutu ka maavaravarude kasutatavuse ja kättesaadavuse tingimused.
1.4. Muud	x		Väikesadamaga seotud rajatiste, hoonestuse ja teekatte rajamiseks kulub ehitusmaterjale ning energiat (sh kütus, mh lammutusjäätmete äraveoks) ja haljastuse rajamiseks haljastusega seotud materjale (sh ilupuude, põõsaste istikud, muru jms). Ehitusmaterjalid jms vajalik transporditakse kohale ning tekkivad jäätmed antakse üle jäätmekäitlejale ja transporditakse ära (kehtiva korra kohaselt). Ligipääs toimub Allika tänava kaudu. Hilisemaks halduseks (sh haljasalade hooldamiseks) kulub peamiselt elektrienergiat ja vett. Samas ei ole ehitustegevus ja hooldusevajadus nii ulatuslikud, et sellega kaasneks olulist ebasoodsat keskkonnamõju.
<b>2. Ruum ja otstarve</b>			
2.1. Maastik	x		<p>Pool DP alast asub Värskla valla ÜP kohaselt väärtuslikul maastikul. Antud ala puhul planeeritakse ainult kallasraja korrastamist ehk promenaadi rajamist. Maastikupilti antud DP mõnevõrra mõjutab, kuna sadama osas planeeritakse Värskla lahe kaldale väikesadamat ja hoonestust. Hetkel on tegemist suure osas haljasalaga. Kallasraja korrastamisel tuleb eemaldada vähemal määral peenem puittaimestik ja suuremate puude oksad.</p> <p>Tähelepanu tuleb pöörata kaldaerosiooni vältimisele ning veekaitsevööndis tuleb hoiduda elujõuliste põlispuude raiest. DP kavandatav on mõeldud avalikuks kasutamiseks ning planeeringualalt avanavad visuaalselt nauditavad vaated, mis annavad lisaväärtuse rajatavale väikesadamale ja promenaadile.</p>
2.2. Hajumistingimus		x	Ei mõjuta ega tekita hajumistingimuste muutusi, kuna ei rajata kõrgeid objekte.
2.3. Hüdroloogilised tingimused		x	Kavandatava tegevuse käigus ei planeerita maaparandust (kuivendamist, niisutamist) ega veekogude veerežiimi muutusi. Samuti ei ole ette nähtud sadama akvatooriumi süvendamist. Statsionaarne sadamakai ja paatidele kavandatud ujukai rajamisel ei ole ette näha muutusi Värskla lahe hüdroloogilises režiimis.

Objekt (põhi- ja alamvaldkond)	Jah	Ei	Märkus
	2.4. Liiklus	x	<p>Mõningased muutused liikluses võivad kaasneda, tulenevalt väikesadama ja promenaadi kasutamisega. DP realiseerumisel avaneb avalikkusel võimalus planeeringuala (väikesadamat ja promenaadi) aktiivsemalt kasutada. Seega eeldatavalt tõuseb ala külastatavus, mille käigus võib mõnevõrra suureneda ka liikluskoormus. Väikesadama rajamise tulemusel suureneb mõnevõrra ka veeliiklus. Kui palju sadama olemasolu laevaliiklust suurendab, ei ole hetkel prognoositav. Samas laevaliikluse mõningane suurenemine iseenesest Värskla lahele ohtu ei kujuta.</p> <p>Veeliiklusel on potentsiaalselt suurem mõju mitte läbi vee liikluse sageduse, vaid läbi veesõidukite liikumiskiiruse. Kuna Värskla laht on kitsas, siis suure kiirusega sõitmine võib keerata üles põhjaseteid ja tekitada läbi lainetuse kaldaerosiooni. Suurel kiirusel sõitmisel tekkiv tehislainetus võib samuti mõjutada ebasoodsalt kalade sigimisedukusele. Seega on ilmselt otstarbekas rakendada Värskla lahel veesõidukitele kiiruspiiranguid. Kiiruspiirangute rakendamisel ei ole ebasoodsat mõju ette näha.</p>
<b>3. Häda-olukordade esinemine</b>	3.1. Õnnetuste tõenäosus	x	<p>DP-ga kavandatu väljaehitamise ega hoiustamist, mahus, mis tekitab ohu olukordi. Kavandatav väikesadam ei lisa täiendavaid ohtusid (ohtlikud ained ja nende hoiustamine) tavapärasesse keskkonda. On piisavalt minimeeritud, tulenevalt mh sellest, et sadamat hallatakse <i>Sadamaseaduse</i> regulatsiooni alusel.</p> <p>Teoreetiliselt võivad õnnetusi põhjustada ka veesõidukite kokkupõrked või kaile otsasõidud. Nimetatud riske aitab samuti oluliselt vähendada Värskla lahel veesõidukitele kiiruspiirangute seadmine.</p>
	3.2. Tõrgete tõenäosus		x
<b>4. Heited</b>	4.1. Müra ja vibratsioon	x	<p>Planeeringuala asub maantee läheduses ning arvestades olemasolevat olukorda ja kavandatut võivad alal levida mõnevõrra kõrgemad müra- ja vibratsioonitasemed.</p> <p>Maanteemüra osas kehtivad sotsiaalministri 04.03.2002. a määrusega nr 42 „<i>Müra normtasemed elu- ja puhkealal, elamutes ning ühiskasutusega hoonetes ja mürataseme mõõtmise meetodid</i>“ kehtestatud liikluse müra piiratasemed. Hetkeseisuga on DP ala naabrusesse jääva tugimaantee nr 45 (Tartu-Räpina-Värskla) ööpäeva keskmiseks liikluseduseks 750 sõidukit (sh 95% sõiduaudod ja pakiaudod), lubatud piirkiirus 50 km/h. DP ala ümbritsev ala jääb II kategoorias (laste- ja õppeasutused, tervishoiu- ja hoolekandeesutused, elamualad, puhkealad ja pargid linnades ning asulates), kus müra piirataseme on päeval ajal 60 dB ja öösel 55 dB. Kui analoogiana võrrelda töös „Pärnumaal Halinga vallas Pärnu-Jaagupi alevis paiknevale Kergu mnt 4 ja 4a kinnistute detailplaneeringu alale jõudva liikluse müra modelleerimine ning vibratsiooni ja õhusaaste hinnang“ (OÜ Alkranel, 2015) teostatud müra modelleerimise tulemusi Pärnu-Jaagupi-Kergu maanteelt (nr 19202), mille keskmine liiklusedus oli antud lõigus oli 947 autot (seejuures oli raskeliikluse osakaal 8%. Lubatud piirkiirus on 50 km/h, tee</p>

Objekt (põhi- ja alamvaldkond)	Jah	Ei	Märkus	
			<p>laiuseks 7 m ning teekatteks mustkate), siis ületas päevasel ajal liiklusrüüri piirtaset 60 dB kuni ca 5-6 m kaugusel teest. Seega, arvestades, et olemasolevas asukohas on liiklussagedus madalam ja ka raskeveokite osakaal väiksem, siis ei ole maanteest tuleneva liiklusrüüri osas piirkonnas ebasoodsat mõju ette näha.</p> <p>Arvestades, et tegemist on laevatatava siseveekoguga ning Setomaa TP kavandatakse Väraska alevikku väikesadamat, siis ei ole müra ja vibratsioonimõjud, mida tuleks täiendavalt analüüsida, tõenäolised. Siinkohal toetatakse ka tööle „Paikuse vallas Vesiroosi tn 3 ja 5 maaüksuste detailplaneeringu keskkonnamõju strateegiline hindamine“ (Alkranel OÜ, 2009 - 2010). Nimetatud DP eesmärgiks oli rajada Reiu jõe kaldale külalissadam.</p>	
4.2. Õhusaaste		x	Koormuste kasvu, mis mõjutaks paikkonna õhusaastet ette näha ei ole.	
4.3. Nõrgvesi		x	Kavandatava tegevusega ei kaasne nõrgvee teket.	
4.4. Tahked jäätmed	x		Väraska alevik kuulub korraldatud jäätmeveo piirkonda. Ehitustegevuse käigus ja hiljem piirkonna kasutusajal tekkivate jäätmete kogumine ja äravedu toimub vastavalt kehtivale korrale, sh vastavat õigust omavate isikute poolt olemasoleva ja avaliku teedevõrgu kaudu. Väikesadama hilisemal haldamisel tuleb järgida <i>Sadamaseaduses</i> kehtestatud sadama keskkonnanõudeid. Sadamas vastuvõetav pilsivesi tuleb käitlemiseks üle anda vastavat luba omavale ettevõttele.	
<b>5. Muud</b>	5.1. Mõjurid		x	Arvestades DP-ga kavandatavat, siis ei muutu piirkonna valgustingimused (varjutus või peegeldamine) määral, mis halvendaks seniseid ja tulevase maakasutustingimusi ning -võimalusi.
	5.2. Väärtused	x		<p>DP ala asub Väraska lahe ääres. Väraska laht antud lõigus on Väraska lahe hoiuala, mis kuulub ka Natura 2000 võrgustikku – Väraska loodusala (EE0080215) (joonis 2.1). Kavandatava DP võimalikku mõju Väraska loodusalale käsitleb ptk 5.1, kus on läbi viidud Natura ala eelhindamine. Tulenevalt ptk 5.1 tulemustest ei saa tõenäoliseks pidada Väraska loodusala mõjutamist.</p> <p>Väraska lahe hoiuala kaitse-eesmärk on EÜ nõukogu direktiivi 92/43/EMÜ I lisas nimetatud elupaigatüübi - looduslikult rohketoiteliste järvede (3150) kaitse ning II lisas nimetatud liikide - tiigilendlase (<i>Myotis dasycneme</i>), hariliku tõugja (<i>Aspius aspius</i>) ja hariliku vingerja (<i>Misgurnus fossilis</i>) elupaikade kaitse.</p> <p>Väraska lahe ümbrus on EELISE andmetel lennualaks ka II kaitsekategooriasse kuuluvatele nahkhiirtele: põhja-nahkhiir (<i>Eptesicus nilssonii</i>), veelendlane (<i>Myotis daubentonii</i>), suurvidevlane (<i>Nyctalus noctula</i>), pargi-nahkhiir (<i>Pipistrellus nathusii</i>), käabus-nahkhiir (<i>Pipistrellus pipistrellus</i>), hõbe-nahkhiir (<i>Vespertilio murinus</i>). EELISE kohaselt on hõbe-nahkhiire puhul tegemist ka suvise varjupaigaga.</p>



Objekt (põhi- ja alamvaldkond)	Jah	Ei	Märkus
			<p>DP alast teisel pool Värska lahte asub Tonja-Karisilla-Värska looduspark (KLO1000080), kaitseala pindala on 437,7 ha. DP alast teisel pool Värska lahte asub ka III kaitsekategooriasse kuuluva tiigikonna (<i>Rana lessonae</i>) elupaik (joonis 2.1).</p>  <p><b>Joonis 2.1</b> Kaitseala ja hoiuala paiknemine DP ala suhtes (allikas: Maa-amet, 2016).</p> <p>Kultuurimälestis ja pärandkultuuri objekte DP piirkonda ei jää. Lähim kultuurimälestis, II maailmasõjas hukkunute ühishaud, asub ca 100 m kaugusel DP alast.</p>



### 3 Vastavus õigusaktidele

Teadaolevat vastavustemaatikat põhilistele (loetelu ei ole lõplik) õigusaktidele kirjeldab tabel 3.1.

**Tabel 3.1.** Teadaolev vastavustemaatika põhilistele (loetelu ei ole lõplik) õigusaktidele. Alus: Maves AS, 2010 ning [www.riigiteataja.ee](http://www.riigiteataja.ee), 2016 ja <http://www.verska.ee/>, 2016.

Rida	Akt	Kirjeldus	Vastuolu	Toetav	Selgitus
1	Planeerimisseadus	Reguleerib riigi, kohalike omavalitsuste ja teiste isikute vahelisi suhteid planeeringute koostamisel.	Ei	Jah	nt DP protsessi korraldus sh kooskõlastustoimingud).
2	Keskonnaseadustiku üldosa seadus	Eesmärk tagada keskkonnahäiringute vähendamine, et kaitsta keskkonda, inimese tervist, heaolu ja vara ning kultuuripärandit; säästva arengu edendamine, et kindlustada tervise- ja heaoluvajadustele vastav keskkond ka tulevastele põlvetele; loodusliku mitmekesisuse säilimine ja kaitse; keskkonna hea seisund; keskkonnale kahju tekitamise vältimine ja keskkonnale tekitatud kahju heastamine.	Ei	Jah	nt lähtudes planeeritavate tegevuste mahust.
3	KeHJS	Sätetab muuhulgas keskkonnamõju strateegilise hindamise õiguslikud alused ja korra eesmärgiga vältida keskkonna kahjustamist.	Ei	Jah	nt käesoleva eelhinnangu koostamine.
4	Maakatastriseadus	Sätetab maakatastri pidamise alused, eesmärgi, katastriüksuste registreerimise korra, katastriandmete koosseisu ja nende töötlemise ning katastri finantseerimise korra.	Ei	Jah	nt katastriüksuste sihtotstarvete määramisel.
5	Ehitusseadustik	Sätetab nõuded ehitistele, ehitusmaterjalidele ja -toodetele ning ehitusprojektidele ja ehitiste mõõdistusprojektidele, samuti ehitiste projekteerimise, ehitamise ja kasutamise ning ehitiste arvestuse alused ja korra.	Ei	Jah	nt rajatiste ja hoonete ehitamisel.
6	Värskas valla ehitusmäärus	Värskas valla ehitusmääruse eesmärk on korraldada planeerimisseaduse ja ehitusseaduse rakendamist kooskõlas valla planeerimise ja ehitamise üldiste põhimõtetega ning valla omavalitsuse siseste ülesannete jaotust.	Ei	Jah	nt planeeringute koostamisel, rajatiste ja hoonete ehitamisel.
7	Hädaolukorra seadus	Sätetab kriisireguleerimise, sh hädaolukorraks valmistumise ja lahendamise ning elutähtsate teenuste toimepidevuse tagamise alused.	Ei	Ei	puudub otsene seos analüüsitava (vt ka ptk 1 ja 2).

Rida	Akt	Kirjeldus	Vastu- olu	Toetav	Selgitus
8	Jäätmeseadus	Sätestab jäätmehoolduse korralduse, nõuded jäätmete tekke ning neist tuleneda võiva tervise- ja keskkonnaohu vältimise nõuded, sh meetmed loodusvarade kasutamise tõhususe suurendamiseks.	Ei	Jah	nt ptk 2, tabel 2.1 rida 4.4 seonduva korraldamisel (sh ehitusajal, väikesadama ning promenaadi kasutamisetapis).
9	Kiirguseseadus	Sätestab põhilised ohutusnõuded inimese ja keskkonna kaitsmiseks ioniseeriva kiirguse kahjustava mõju eest ning isikute õigused, kohustused ja vastutuse ioniseeriva kiirguse kasutamisel.	Ei	Ei	puudub otsene seos analüüsitavaga (vt ka ptk 1 ja 2).
10	Looduskaitseeseadus	Eesmärk on: 1) looduse kaitsmine selle mitmekesisuse säilitamise, looduslike elupaikade ning loodusliku loomastiku, taimestiku ja seenestiku liikide soodsa seisundi tagamisega; 2) kultuurilooliselt ja esteetiliselt väärtusliku looduskeskkonna või selle elementide säilitamine; 3) loodusvarade kasutamise säästlikkusele kaasaaitamine.	Ei	Jah	nt planeeritav ala kattub osaliselt hoiualaga ja Natura loodusala, millega on arvestatud (vt ka ptk 5.1).  Mh järgitakse ka ranna ja kalda kaitse eesmärgi.
11	Metsaseadus	Reguleerib metsanduse suunamist, metsa korraldamist ja majandamist ning keskkonnale tekitatud kahju hüvitamist ja sätestab vastutuse käesoleva seaduse rikkumise eest.	Ei	Ei	puudub otsene seos analüüsitavaga (vt ka ptk 1 ja 2).
12	Muinsuskaitseeseadus	Reguleerib riigi- ja kohaliku omavalitsuse organite ning mälestiste omanike ja valdajate õigusi ja kohustusi kultuurimälestiste ja muinsuskaitsealade kaitse korraldamisel, samuti mälestiste ning muinsuskaitsealade säilimise tagamisel.	Ei	Ei	puudub otsene seos analüüsitavaga (vt ka ptk 1 ja 2).
13	Veeseadus	Ülesanne on sise- ja piiriveekogude ning põhjavee puhtuse ja veekogudes ökoloogilise tasakaalu tagamine.	Ei	Jah	nt ptk 2, tabel 2.1 reaga 1.2 seonduvalt.
14	Välisõhu kaitse seadus	Põhieesmärk on välisõhu kvaliteedi säilitamine piirkondades, kus see on hea, ja välisõhu kvaliteedi parandamine piirkondades, kus see ei vasta käesolevas seaduses sätestatud nõuetele.	Ei	Jah	puudub otsene seos analüüsitavaga (vt ptk 2, tabel 2.1 rida 4.2).
15	Meresõiduohutuse seadus	Reguleerib laevade ja väikelaevade ning muude veesõidukite meresõiduohutust ja laevatatavatel sisevetel sõidu ohutust ning laevade turvalisust ja laevaliikluse ohutuse tagamist veeteedel.	Ei	Jah	nt ptk 2 tabel 2.1 reaga 2.4.
16	Määrus – Müras normtasemed elu- ja puhkealal, elamutes ning ...	Kehtestab müra normtasemed elu- ja puhkealal, elamutes ning ühiskasutusega hoonete sees ja nende hoonete välisterritooriumil ning mürataseme mõõtmise meetodid.	Ei	Jah	nt ptk 2, tabel 2.1 reaga 4.1 seonduvalt.

Rida	Akt	Kirjeldus	Vastu- olu	Toetav	Selgitus
17	Keskkonnaministri määrus – mootorsõiduki heitgaasis sisalduvate saasteainete heitkoguste ...	Sätestab mootorsõiduki heitgaasis sisalduvate saasteainete heitkoguste, suitsususe ja mürataseme piirväärtused.	Ei	Jah	kaudne seos, arvestades võimaliku hilisema ehitustegevuse ja ala kasutamise (mootor- ja veesõidukite osas).
18	Säästva arengu seadus	Sätestab säästva arengu rahvusliku strateegia alused.	Ei	Jah	nt tegevuste asjakohasel planeerimisel ja haldusel.
19	Sadamaseadus	Sadamaseadus sätestab sadamateenuse osutamisele ning sadama pidajale ja sadamaoperaatorile veeliikluse ohutuse ja turvalisuse ning keskkonnakaitse nõuded. Samuti vastutuse nende nõuete rikkumise eest ja reguleerib riikliku järelevalvega seonduvaid toiminguid meresadamates ning laevatatavatel sisevetel ja nendega piirnevate veekogude laevatatavates suudmetes asuvates sadamates.	Ei	Jah	Detailplaneeringu eesmärgiks on väikesadama rajamine.
20	Majandus- ja Kommunikatsiooni- ministri määrus – Laevatatavatel sisevetel liiklemise kord	Määrus kehtib kõigile Eesti Vabariigi laevatatavatel sisevetel sõitvatele ja neil seisvatele laevadele, väikelaevadele ja teistele ujuvvahenditele	Ei	Jah	nt ptk 2, tabel 2.4 reaga .

## 4 Seotus teiste strateegiliste dokumentidega

Tabelis 4.1 on esitatud olulisimad ja kavandatava tegevusega (ptk 1) otseselt seostatavad ning kõrgemad strateegilised dokumendid.

**Tabel 4.1.** Olulisimad ja käesoleva tegevusega (ptk 1) otseselt seostatavad ja kõrgemad strateegilised dokumendid. Alus: Maves AS, 2010.

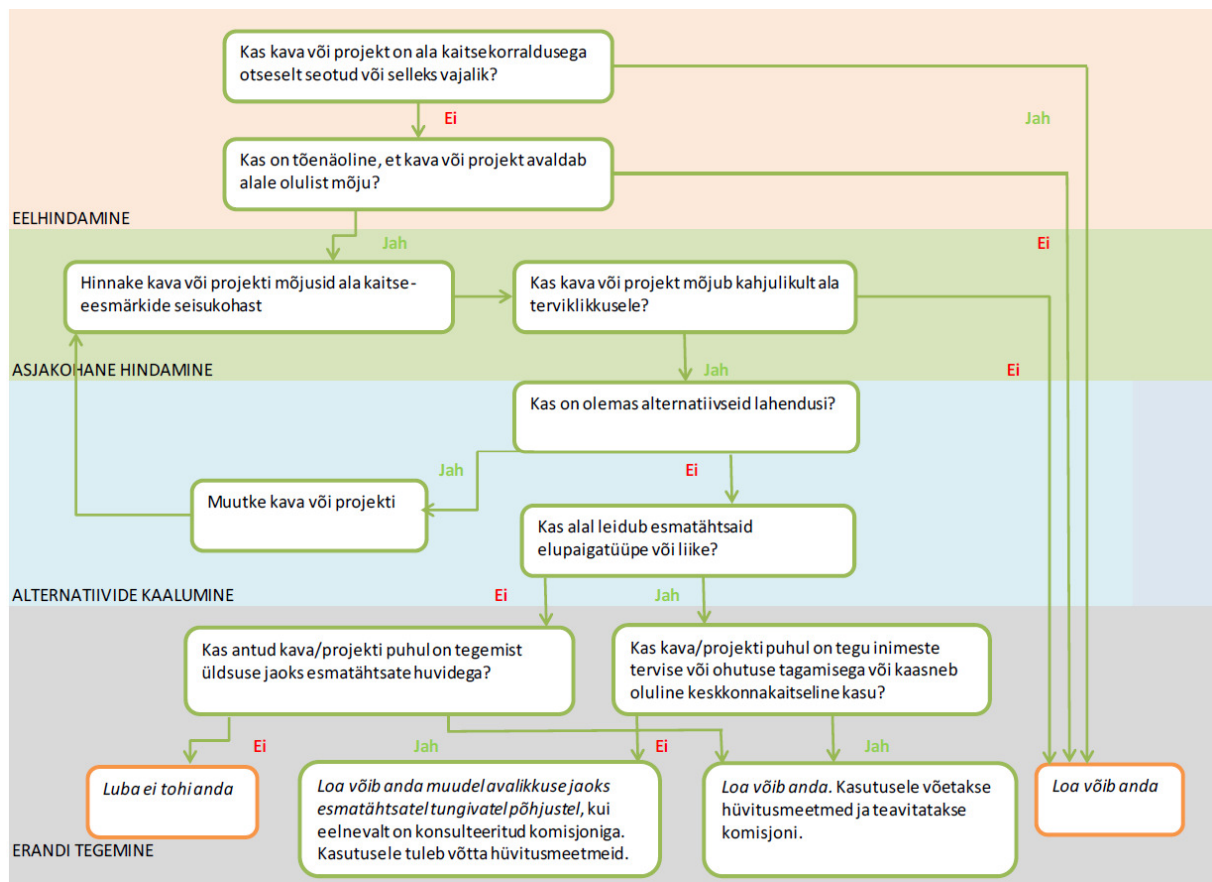
Dokument	Kirjeldus	Vastuolu	Toetav	Selgitus
Värskas valla üldplaneering (2006)	Kehtiv üldplaneering, kinnitatud 2006. aastal ( <a href="http://www.verska.ee/uldplaneering">http://www.verska.ee/uldplaneering</a> ).  ÜP-s sätestatu arvestab ka varem kehtestatud kõrgemate (sh maakondlike) strateegiliste dokumentidega.	Jah	Jah	ÜP kohaselt asub pool DP alast (maantee sillast lõuna poole) väärtuslike maastike piirkonnas (II tähtsusklass). Kehtestatud ÜP ei näe väikesadama ehitamist ette antud asukohta. Samas on ÜP sätestatud, et sadamate või randumiskohtade rajamine oleks positiivse mõjuga Värskas majanduskeskkonnale, laienuks pakutavate turismiteenuste valik ja suurenuks piirkonda külastavate turistide arv.
Värskas valla arengukava aastateks 2015–2024 (2015)	Arengukava on leitav siit <a href="http://www.verska.ee/arengukavad">http://www.verska.ee/arengukavad</a>  Arengukava eesmärk: Fikseerib peamised valla arengusuunad ja prioriteedid. Arengukava on aluseks valla eelarve koostamisele, investeeringute kavandamisele ja laenude võtmisele. Seega on arengukava peamine alus kohaliku omavalitsuse töö korraldamisel.	Ei	Jah	Arengukavas üheks strateegiliseks lähtekohaks on atraktiivne puhke- ja turismipiirkond. Antud eesmärgi täitmiseks on ette nähtud ka sadama ehitamine koos vajaliku taristuga.
Setomaa ettevõtluskeskkonna teemaplaneering;	Setomaa ettevõtluskeskkonna ruumilise arengu põhimõtted on kujundatud Setomaa valdade - Värskas, Mikitamäe, Meremäe ja Misso valla ühishuvina.  ( <a href="http://veduutplaneeringud.edicy.co/tooted/setomaa-ettevotluskeskkonna-teemaplaneering">http://veduutplaneeringud.edicy.co/tooted/setomaa-ettevotluskeskkonna-teemaplaneering</a> ).	Ei	Jah	Teemaplaneeringu kohaselt on Värskas aleviku maantee sillast põhja poole planeeritud väikesadam. Pikaajaliseks eesmärgiks on Tartu ja Pihkva vahelise laevaliikluse taastamine, mille üheks peatuskohaks oleks Värskas väikesadam.

## 5 Tegevusega eeldatavalt kaasnev mõju

### 5.1 Natura eelhindamine

Natura 2000 teemade analüüsil on lähtunud Eesti Keskkonnamõju Hindajate Ühingu MTÜ poolt 2013. a koostatud juhenddokumendist *Juhised Natura hindamise läbiviimiseks loodusdirektiivi artikli 6 lõike 3 rakendamisel Eestis* (2013). Aluseks on võetud EELISE registri andmed ning Margo Hurti poolt 2015. a koostatud eksperthinnang „Värsksa sadama ja promenaadi rajamise ning kasutamise mõju Värsksa lahe looduskaitsele väärtusele“.

Natura hindamise protsessi põhimõtteline skeem on toodud joonisel 5.1.

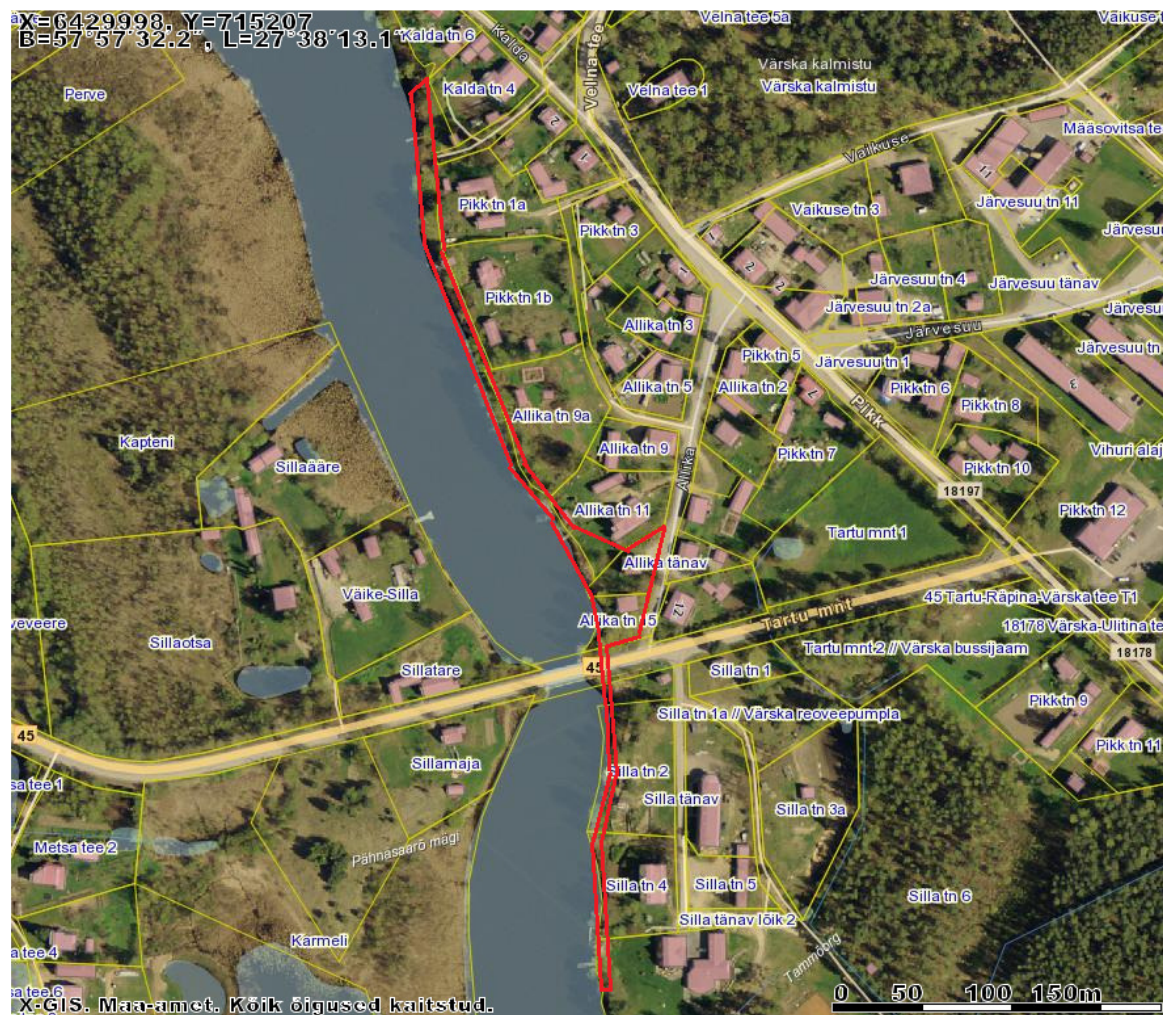


**Joonis 5.1.** Natura 2000 alasil mõjutavate kavade või projektide kaalumise skeem (allikas: Eesti Keskkonnamõju Hindajate Ühingu MTÜ, 2013).



### 5.1.1 Informatsioon kavandatava tegevuse kohta ja Natura 2000 alad, mida võidakse mõjutada

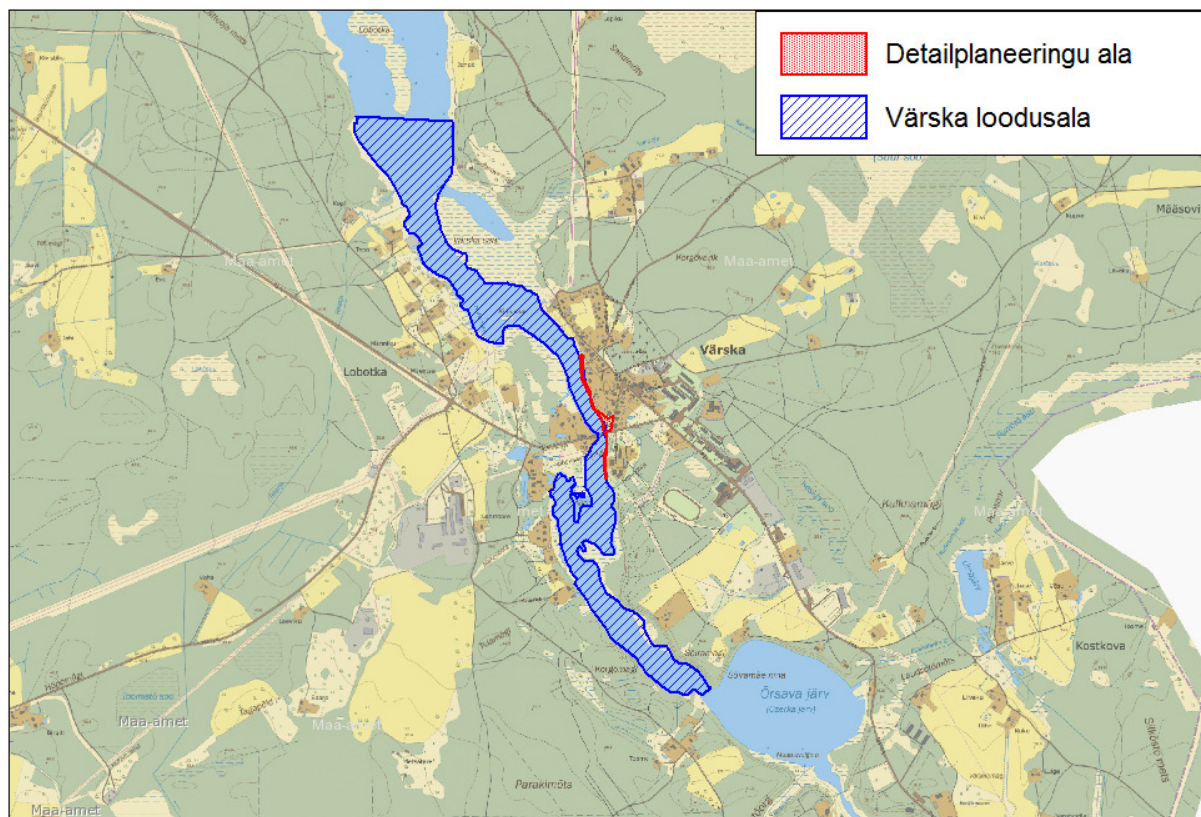
**Kavandatav tegevus** – DP ala asub Põlva maakonnas, Värskas vallas, Värskas alevikus. Detailplaneeringu eesmärgiks on Värskas sadama rajamine sillast vahetult põhja poole idakaldale Allika tn 11, Allika tn 13 ja Allika tn 15 maaüksustele (joonis 5.1) ja kaldapromenaadi rajamine (kallasraja korrastamine). Statsionaarse sadamakai laius ehk kaldajoone pikkus, mida muudetakse on kuni 40 m. Lisaks planeeritakse ujuvkai kuni 20 paadikoha jaoks ning võimalusel slipp. Veeteede Amet on teostanud sadamakohas farvaatri mõõdistused, mille põhjal saavad seal randuda vähemalt 1,5 m süvisega laevad. Sadamateenuste osutamiseks kavandatakse pilsivee ja prügi vastuvõtmise kohad, pesemisvõimalused, tualettruum, joogivee kättesaadavus, elektrivõtukohad. Planeeritakse valgustust ning rajatakse sõidukite parkimisplats. Detailplaneeringu raames kavandatakse Värskas lahe kallasraja korrastamist kokku orienteeruvalt 570 meetri pikkuselt. Jalgrajal (promenaadil) planeeritakse kasutada täitematerjalina kruusa ning 3-4 puhkekohas kivisillutist. Kavandatud on ka istepinkide ja valgustite paigaldus. Planeeritava ala pindala on ca 5230 m<sup>2</sup> (vt joonis 5.1).



Joonis 5.1 Detailplaneeringu ala (allikas: Maa-amet, 2016).

**Natura alad, mida võidakse mõjutada** - Värskas loodusala (EE0080215, RAH0000219; pindala 41,60 ha; joonis 5.2) on esitatud Natura 2000 võrgustiku nimekirja Vabariigi Valitsuse 5. augusti 2004. a korraldusega nr 615 „Euroopa Komisjonile esitatav Natura 2000

alade nimekiri“. Värskala loodusala kaitse-eesmärgiks on loodusdirektiivi I lisas nimetatud kaitstav elupaigatüüp looduslikult rohketoitelised järved (3150) ning II lisas nimetatud liigid, mille isendite elupaiku kaitstakse, on tiigilendlane (*Myotis dasycneme*), harilik tõugjas (*Aspius aspius*) ja harilik vingerjas (*Misgurnus fossilis*).



**Joonis 5.2** Värskala loodusala (allikas: Maa-amet, 2015).

Kavandatava tegevuse mõjualale jääva kaitse eesmärgiks oleva elupaigatüübi kohta on andmed esitatud tabelis 5.1 ning liikide kohta tabelis 5.2.

**Tabel 5.1.** Andmed tegevuse mõjualale jääva Värskala loodusala kaitse eesmärkides nimetatud elupaigatüübi kohta.

Elupaigatüüp (kood)	Esinduslikkus	Looduskaitseline seisund	Üldine hinnang	Kaugus
Rohketoitelised järved (3150)	Hea <sup>(1)</sup>	Hästi säilinud <sup>(1)</sup>	Keskmine väärtus <sup>(1)</sup>	DP ala asub Värskala lahe ääres ning planeeritud on väikesadam.

(1) Natura 2000 standardandmebaas, 2015.

**Tabel 5.2.** Andmed tegevuse mõjualale jäävate Värskala loodusala kaitse eesmärkides nimetatud liikide kohta.

Liik	Väärtus	Arvukus	Elupaiga kaugus DP alast
Harilik vingerjas <i>Misgurnus fossilis</i>	Väärtuslik	Paikne, esineb	Vingerjas esineb Värskala looduslal. Ekspert hinnangu kohaselt ei ole sadama asukohaks valitud piirkond vingerjale sobivaks elupaigaks.
Harilik tõugjas <i>Aspius aspius</i>	Küllaltki väärtuslik	Paikne, haruldane	Tõugjas esineb Värskala looduslal. Ekspert hinnangu kohaselt ei ole Värskala laht tõugjale kudemisalaks ega kudemisrände teeks.



Liik	Väärtus	Arvukus	Elupaiga kaugus DP alast
			Tõugjas kuulub Peipsi järve kalade hulka ning tõenäoliselt satub vähearvukalt ka Värskalahte.
Tiigilendlane <i>Myotis dasycneme</i>	Küllaltki väärtuslik	Üksikisendid	Värskala loodusala on tiigilendlasele suviseks toitumisalaks, piirkonnas leidub üksikisendeid (1-5 isendit).

<sup>(1)</sup> Natura 2000 standardandmebaas, 2015.

Kavandatavast tegevusest jääb teisele poole Värskala lahe kallast Tonja-Värskala kaitseala ehk Tonja-Karisilla-Värskala looduspark. Antud ala ei kuulu Natura 2000 võrgustikku. Natura eelhindamise käigus tuleb mõju hinnata, vaid Natura 2000 aladele. Tonja-Värskala kaitsealale ja teistele piirkonnaga seotud kaitsealadele, kuid loodusala kaitse eesmärkides nimetatavate liikidele kaasneva mõju eelhindang antakse käesoleva töö peatükis 5.2.

### 5.1.2 Projekti või kava seos ala kaitsekorraldusega ja kavandatava tegevuse mõju prognoosimine Natura-alale

#### Kas projekt või kava on ala kaitsekorraldusega otseselt seotud või selleks vajalik?

DP-ga kavandatav tegevus ei ole otseselt seotud Värskala loodusala kaitsekorraldusega.

**Kavandatava tegevuse mõju prognoosimine** - Dokumendist *Juhised loodusdirektiivi artikli 6 lõigete 3 ja 4 rakendamiseks Eestis* (Peterson, 2006) nähtub, et:

- ✓ Liigi soodne seisund - kui asurkonna arvukus näitab, et liik säilib kaugemas tulevikus oma looduslike elupaikade elujõulise koostisosana, kui liigi looduslik levila ei kahane ning liigi asurkondade pikaajaliseks säilimiseks on praegu ja tõenäoliselt ka edaspidi olemas piisavalt suur elupaik või paigad;
- ✓ Elupaiga soodne seisund - looduslik levila ja alad, mida elupaik oma leviala piires hõlmab, on muutumatu suurusega või laienemas ning selle pikaajaliseks püsimiseks vajalik eriomane struktuur ja funktsioonid toimivad ning tõenäoliselt toimuvad ka prognoosimisulatusse jäävas tulevikus ja elupaigale tüüpiliste liikide seisund on soodus;
- ✓ Ala terviklikkus - on osa ala kaitse-eesmärkide mõistest ehk ala kaitse-eesmärgid on saavutatud siis, kui ala on terviklik ja vastupidi. Terviklikkuse all mõeldakse eelkõige ala ökoloogiliste funktsioonide (liigisiseste ja vaheliste suhete, toiduahela, jt funktsioonide) toimimist viisil, mis tagab pikas perspektiivis liigi isendite piisava arvukuse neile sobivates elupaikades ning elupaigatüüpide normaalse suksessiooni, vastupidamise välistele mõjudele ja jätkuva uuenemise ning taoline ala vajab minimaalset inimesepoolset abi väljastpoolt seda süsteemi;
- ✓ Kaitse-eesmärgid - määravad ära loodusdirektiivi lisa I elupaigatüübid ja lisa II liigid, kelle kaitseks ala on määratud.

#### **Mõju elupaigatüübile rohketoitelised järved (3150)**

Värskala lahe kui veekogu puhul on loodusalana määratud Värskala lahest väike osa, mis on järve elupaigatüüpide kaitseks ebatavaline. Tavaliselt kaitstakse elupaika kogu järve ulatuses.

Planeeritava väikesadama rajamisega muutub Värskala lahe kaldaala 40 m ulatuses. Margo Hurti poolt koostatud eksperthinnangu kohaselt on hetkel kaldaala looduslikus või looduslähedases seisundis. Päril algupärasel olekus ala ei ole, kuna Värskala silla rajamisega

on kaasnenud pinnase lisamine teetammiks. Lisaks paiknevad veepiiril (Allika tn 15) kunagise tuletõrje veevõtukohta rajatistest jäänud betoonplokid. Väraska lahe kaldaala, mille ulatuses veekogu füüsiline ilme muutub, moodustab kogu hoiuala kaldajoonest ca 1% ning kogu Väraska lahe kaldajoonest veel vähem. Tegemist on järsu kaldaga, seega tuleb rajatiste püstitamisel tähelepanu pöörata võimalikule maalihkeohule.

Vee- ja kanalisatsioonivarustus lahendatakse Väraska aleviku ühisveevärgi ja kanalisatsiooni kaudu. Sadama akvatooriumi süvendamist pole ette nähtud. Reovesi puhastatakse Kremessova reoveepuhastusjaamas, mille suublaks on nimetu kraav. Nimetu kraav on 1,2 km pikkune, enne kui suubub Väraska lahte. Võrreldes olemasoleva olukorraga on väikesadamaga seotud reoveeteke minimaalne ja täiendavalt Väraska lahte ei mõjutata. Seega elupaigatüübile rohketoitelised järved ebasoodsat mõju ei kujuta. Eeldusel, et sadama ehitus teostatakse ehitus- ja keskkonnanõuetele vastavalt, on mõju veekogu seisundile ebaoluline.

Väikesadama tarbeks planeeritakse ka parklat ning vajalikke sissesõiduteid. Teede ja parklate katendiks on eeldatavasti kõvakate. Sadameveed pole Väraska alevikus kanaliseeritud, sadamevee ära juhtimiseks kasutatakse kraavistiku. Kuigi tegemist on väikese parklaga, peaks parkla olema rajatud nii, et sadevesi koguneks Allika tänava poolsele küljele ning seal imbub pinnasesse. Juhul, kui parklaalalt on kavas sadamevee Väraska lahte juhtimine, siis on vajalik paigaldada sadamevee puhastamiseks kas õli-mudapüüdur või kasutada muud alternatiivset sadamevee puhastuslahendust, mis vähendaks sadamevette sattuda võivate heljuvainete ja naftasaaduste sisaldust enne suublasse juhtimist. Sel juhul sadameveed elupaigatüübile rohketoitelised järved ebasoodsat mõju ei kujuta.

Väikesadama kasutamine ei avalda ebasoodsat mõju elupaigatüübi seisundile, arvestades seejuures ohutegureid.

Väraska looduslal kaitstavate elupaigatüüpidele avalduvate ohutegurite kaupa on mõju analüüsitud tabelis 5.3.

**Tabel 5.3.** Loodusdirektiivi I lisas nimetatud elupaigatüüp, mida Värskal looduslale kaitstakse ja mida võidakse kavandatava tegevuse ellu viimisel mõjutada.

Elupaigatüübi nimetus (kood)	Võimalikud ohutegurid <sup>(1)</sup>	Võimalik mõju
Rohketoitelised järved (3150)	Inimtegevusest põhjustatud toitainete koormus	<p>DP raames juhitakse reovesi Värskal aleviku ühiskanalisatsiooni. Reovesi puhastatakse Kremessova biopuhastis, mis asub DP alast ca 2 km kaugusel. Heitvee suublaks on nimetu kraav, kraav on 1,2 km pikkune ning suubub Värskal lahte. Kuna sadama rajamisel lisandub reovett puhastisse minimaalselt, siis täiendavalt Värskal lahte läbi reoveepuhastis puhastatud heitvee ei mõjutata. Statsionaarse sadamakal rajamisel tuleb tähelepanu pöörata eelkõige võimalikule settereostusele antud piirkonnas.</p> <p>Sadama alas kaldapiirkonnas on veekogu liivase ja kõva põhjaga ning ka päris veepiiril pehme substraat praktiliselt puudub. Settereostus on juba minimeeritud tulenevalt olemasolevast olukorrast, kus veekogu on liivase ja kõva põhjaga. Siiski on vajalik veekoguga seotud ehitustöödeks (sadamakal rajamine) valida enamiku kalade ja kahepaiksete kudemisest vaba aeg (august kuni veebruar).</p> <p>Ebasoodsat mõju pole ette näha, olenevalt olemasolevast olukorrast ning sellest, et tööde teostamisel arvestatakse kalade kudemisajaga.</p>
	Mürk-kemikaalide reostus	<p>Potentsiaalseks ohuks on avariil laevaheitmete ja lastijäätmete vastuvõtmisel või ohtliku lasti käitlemisel, mida tuleb vältida. Väikesadama haldamine toimub vastavalt <i>Sadamaseadusele</i>, seega peab olema sadamateenuste osutamise korraldus kirjeldatud sadama eeskirjas. Sadamaseaduses on sätestatud keskkonnakaitsenõuded, mida peab sadama puhul järgima. Ebasoodne mõju puudub, kuna väikesadamat hallatakse <i>Sadamaseaduse</i> alusel, mis minimeerib veelgi avariilolukordi ning samas toetab nende ilmnemisel nende maksimaalselt keskkonnasõbralikku lahendamist.</p> <p>Teoreetiliselt võivad õnnetusi põhjustada ka veesõidukite kokkupõrked või kaile otsasõidud. Nimetatud riske aitab oluliselt vähendada Värskal lähel veesõidukitele kiiruspiirangute seadmine.</p>

	<p>Veekogu põhja ja kalda ulatuslik ümberkujundamine</p>	<p>Veekogu ja akvatooriumi süvendamist pole ette näha, seega ei kujundata ümber veekogu põhja.</p> <p>DP raames kavandatakse Värskla lahe kallasraja korrastamist ning promenaadi rajamist, ca 570 m pikkusel kaldaäärel. Hetkel on kaldaäär osaliselt maaomanike või piirnevate maade omanike poolt hooldatud, osaliselt mitte. Jalgte (promenaadi) tegemiseks on vajalik vähemal määral peenema puittaimestiku ja suuremate puude okste eemaldamine. Kuivõrd tegemist on kohati järsu kaldaäärega, tuleb tähelepanu pöörata kaldaerosiooni vältimisele ning veekaitsevööndis tuleb hoiduda elujõuliste põlispuude raiest. Seejuures võib veel lisada, et sillast lõuna pool planeeringualas on kaldad üsna järsud, seega on vajalik kaldakindlustus, mis rajatakse geotekstiili ja maakividega. Kuivõrd on tegemist juba hetkel kõva põhjasubstraadiga ei kujundata veekogu ulatuslikult ümber.</p> <p>Jalgte (promenaadi) rajamine ja kasutamine Värskla loodusala kaitseväärtusi ei ohusta. Kavandatav tegevus soodustab kallasraja korrashoidu, kuna promenaadile paigaldatakse prügiurnid ning seega on pööratud tähelepanu ka prügistamise vältimisele.</p> <p>Ebasoodne mõju puudub, ei plaanita veekogu põhja ümberkujundamist. Planeeritud on promenaadi rajamine, mis muudab kalda füüsilist ilmet kogu hoiuala kaldajoonest ca 1% ning kogu Värskla lahe kaldajoonest veel vähem. Planeeritav tagab kallasraja parema korrashoiu.</p>
	<p>Veetaseme kõikumised</p>	<p>Kuna Peipsi järves on suured veetaseme kõikumised, siis on ka Värskla lahes looduslikult juba veetaseme kõikumine üsna suur.</p> <p>Lainetust tekitab veesõidukitega sõitmine, mis võib Värskla lahe kitsal osal keerata üles põhjaseteid, kui kiirus on liiga suur. Suure lainetusega võib kaasneda kaldaerosiooni oht. Seega tuleb seada piirkonda veesõidukitele kiiruspiirangud.</p> <p>Ebasoodne mõju puudub kui rakendatakse veesõidukitele kiiruspiiranguid, kuivõrd tegemist on juba looduslikult suure veetaseme kõikumisega veekoguga.</p>

(1) Võimalikud ohutegurid, mis on loetletud eksperthinnangus.

Kokkuvõtvalt ei ole DP ellu viimisel ette näha pikaajalist ebasoodsat mõju elupaigatüübile rohkeõitlised järved. Võrreldes olemasoleva olukorraga on DP kavandatavaga seotud reovee ja sellest tulenevalt ka heitveeteke minimaalne ja täiendavalt Värskla lahte ei mõjutata. Sadama rajamisel lähtutakse tööde teostamise ajalisest piirangust. Sadama haldamisel jälgitakse *Sadamaseaduses* sätestatud keskkonnakaitsemeetmeid ning on mh tagatud pilsivee ja prügi vastuvõtmine sadamas. Võimalike avariide puhul on välja töötatud kava, kuidas antud olukorras toimida. Tegemist on väikesadamaga, kus osutatakse sadamateenuseid alla 24-meetrise kogupikkusega veesõidukitele. Eelkõige on eesmärgiks elavdada piirkonnas turismindust, seega avariide võimalikkus on minimaalne. Akvatooriumi süvendamist pole ette nähtud, kuid toimub kallasraja korrastamine ca 570 m pikkusel kaldaalal. Promenaadi rajamine avab kallasraja avalikkusele ning tagab ala pideva korrashoiu. Väikesadama kasutusajal tuleb sätestada veekogule kiiruspiirangud, et vältida suure lainetuse teket.

Sadamateenuste osutamine ei ohusta veekogu seisundit ja loodusala väärtusi eeldusel, et täidetakse seadusandlusest ning Margo Hurti poolt koostatud eksperthinnangust tulenevaid nõudeid, mis on välja toodud mh käesoleva töö peatükis 5.3.1.

### **Mõju kaitsekorralduslikult olulistele liikidele**

Ekspert hinnangu kohaselt pole DP alaga piirnev Värskala laht sobilikuks elupaigaks nimetatud kaitsealustele liikidele. Liikidele avalduvate ohutegurite kaupa on mõju analüüsitud tabelis 5.4. Kokkuvõtvalt ei ole kavandatava tegevuse ellu viimisel ette näha ebasoodsa mõju esinemist kaitsekorralduslikult olulistele liikidele.

**Tabel 5.4.** Loodusdirektiivi I lisas nimetatud liigid, keda Värskala looduslalal kaitstakse ja keda võidakse kavandatava tegevuse ellu viimisel mõjutada.

<b>Liik</b>	<b>Võimalikud ohutegurid<sup>(1)</sup></b>	<b>Võimalik mõju<sup>(1)</sup></b>
Harilik vingerjas <i>Misgurnus fossilis</i>	Liigile sobiva elupaiga ümberkujundamine.	Vingerja elupaigaks on toitaineterikkad mudase põhjaga seisvad või nõrga vooluga soojad veekogud. Vingerjas asustab peamiselt kaldalähedast madalaveelist tsooni, kus lauge põhi on kaetud pehme settega. Sama on ka kudemisala. Antud piirkond ei ole vingerjale sobilik elupaik, kuna kaldapiirkonnas on veekogu liivase ja kõva põhjaga ning ka veepiiril pehme substraat praktiliselt puudub. Vingerjale häid elutingimusi pakuvad roostikuga ääristatud ja mudasema põhjaga alad paiknevad sillast lõuna pool läänekalda piirkonnas ning sillast ja planeeringu alast põhja pool nii ida- kui läänekalda lõikudes. Lisaks on vingerjale rohkesti soodsat elupaika nii hoiualast põhja pool kui ka Örsava järve lõunaosas. Seega sadama rajamine vingerja elupaika ja sellest lähtuvalt ka liigi seisundit ei ohusta.
	Veetaseme kõikumine.	Kalade (sh vingerja) kudemisperiodil ohustab mootoriga varustatud aluste suurest kiirusest tingitud lainetus kalade sigimisedukust, kuna suur tehislainetus võib heita madalasse kaldavette koetud marja kuivale. Vingerja elupaigaga seonduvalt tuleb märkida, et kogu planeeringuala ulatuses domineerib kaldavöötmes kõva põhjasubstraat, mis ei ole liigile sobivaks elupaigaks.  Siiski on vajalik veekoguga seotud ehitustöödeks (sadamakai rajamine) valida enamiku kalade ja kahepaiksete kudemisest vaba aeg (august kuni veebruar).  Sadamakai ehituse ajal on siiski soovitatav rakendada heljumi levikut tõkestavaid meetmeid (nt ujukardinatega piiratud kai ehitusala).
Harilik tõugjas <i>Aspius aspius</i>	Veekvaliteedi langus.	Tõugjale ei ole Värskala laht kudemisalaks ega kudemisrände teeks. Tõugjas kuulub Peipsi järve kalade hulka ning tõenäoliselt satub vähearvukalt ka Värskala lahte. Sadama rajamise mõju tõugja elupaigale ega liigi seisundile ei ole tõenäoline.
	Rändeteede tõkestamine.	

Liik	Võimalikud ohutegurid <sup>(1)</sup>	Võimalik mõju <sup>(1)</sup>
Tiigilendlane <i>Myotis dasycneme</i>	Elu-, talvitumis- ja varjupaikade hävimine	Tiigilendlasele on Värskala lahe piirkond lennualaks, samuti sooritab tiigilendlane lahe kohal toitumislende. Tiigilendlane sooritab toitumislende eelkõige öösiti. Sadama rajamine ei mõjutada vee kohal putukaid jahtiva tiigilendlase toitumisala ega liigi seisundit.
	Sigimisaegsed häiringud	Et nahkhiiri võimalikult vähe häirida tuleb tänavavalgustuse lisamisel nahkhiirte elupaikadesse rajada madalad ja hajutatud ning nõrgema valgustugevusega kohtvalgustid.

(1) Võimalikud ohutegurid ja mõju, mis on kirjeldatud Margo hurti eksperthinnangus.

Eespool nimetatud loodusala kaitse-eesmärgiga seotud liikide seisundile ja elupaiga kasutusele ei ole sadama rajamisest ohtu näha. Siiski on vajalik veekoguga seotud ehitustöödeks (sadamakai rajamine) valida enamiku kalade ja kahepaiksete kudemisest vaba aeg (august kuni veebruar).

### 5.1.3 Natura eelhindamise tulemused ja järeldus

Peatükk 5.1.2 alusel ei ole DP-ga kavandatud tegevuste ellu viimisel ette näha pikaajalise ebasoodsa mõju ilmnemist Värskala loodusala soodsale seisundile ja terviklikkuse säilimisele, samuti ei mõjutata ebasoodsalt loodusala kaitse eesmärkide täitmist. Lühiajaliselt võib lahe veekvaliteeti mõjutada ehitustegevus, kuid settereostus on minimeeritud asjaolust, et tegemist on kõva põhjasubstraadiga veekogu põhjaga. Eksperthinnangu kohaselt ei ole DP ala sobilikuks elupaigaks ühelegi Värskala loodusala kaitsealusele liigile, seega ebasoodsat mõju nii elupaigatüübile kui ka liikidele pole ette näha.

Vajalik on veekoguga seotud ehitustöödeks (sadamakai rajamine) valida enamiku kalade ja kahepaiksete kudemisest vaba aeg (august kuni veebruar), et minimeerida veelgi võimalikku mõju. Sadamakai ehituse ajal on soovitatav rakendada heljumi levikut tõkestavaid meetmeid (nt ujukardinatega piiratud kai ehitusala). Et nahkhiiri võimalikult vähe häirida tuleb tänavavalgustuse lisamisel nahkhiirte elupaikadesse rajada madalad ja hajutatud ning nõrgema valgustugevusega kohtvalgustid.

**Eelnevat arvestades puudub vajadus Natura asjakohase hindamise läbiviimiseks ning kavandatava tegevuse ellu viimiseks vajalike menetlustoimingutega võib jätkata.**

## 5.2 Eelhindangu kontrolltabelid

Käesoleva ptk koostamisel võeti arvesse kavandatavat tegevust (ptk 1) ning analüüsitud infot (sh ptk 2, 3 ja 4), mille põhjal täideti eelhindamise kontrolltabel (tabel 5.5), lähtudes mh varasematest asjakohastest dokumentidest ja võimalikest kumuleeruvatest mõjudest, mõjude kestvusest, suuruselt, ruumilisest ulatusest (sh piiriülesus), pöörduvusest, toimest, sagedusest ja ilmnemise tõenäosusest ning mh avariiohtudest.

**Tabel 5.5** KeHJS eelhindamise kriteeriumid (§ 6 lg 3 p 1 - 4<sup>1</sup>, arvestades mh § 6 lg 3 p 5).

Kriteerium	Alus <sup>(1)</sup>	Kirjeldus	Olulise ebasoodsa ehk olulise mõju eeldus jm
1. Ala maakasutus	§ 6 lg 3 p 1	<p>Värskas valla üldplaneeringu kohaselt on hetkel tegemist elamumaaga. Teemaplaneeringu kohaselt on detailplaneeringu ala jaoks reserveeritud veeala ehk väikesadamat teenindav ala. Setomaa ettevõtlikuskeskkonna teemaplaneeringu (2016) kohaselt on lubatud sadamate rajamine kinnistutele, mille sihtotstarveteks on nt äri-, transpordi-, tootmis-, või üldkasutatav maa. Väikesadam planeeritakse kinnistutele, mille sihtotstarveteks on 100% ärimaa, 100% jäätmeohtuhooldamaa ning osa kinnistust, mille sihtotstarbeks on 100% elamumaa. Jäätmeohtuhooldamaal asub kasutusest väljas olev reoveepumpla, mis väikesadama ehitamisel lammutatakse, seega muudetakse ka maa sihtotstarvet vastavalt vajadusele. Samuti on vajalik saada elamumaa sihtotstarbega kinnistu osa omavalitsuse kasutusse, et oleks võimalik antud ala hõlmata väikesadama rajamisse. Detailplaneeringu ala jääb avalikuks kasutuseks, kuna tegemist on avalikult kasutatava väikesadama ning promenaadiga.</p> <p>Värskas lahe kallasrada puhastatakse ning rajatakse promenaad, et ala oleks avalikult kasutatav. Jalgrajal (promenaadil) planeeritakse kasutada täitematerjalina kruusa ning 3-4 puhkekohas kivisillutist. Kavandatud on ka istepinkide ja valgustite paigaldus. Tegevus ei takista teiste ümbruskonna kinnistute maakasutust, kuna enamikel juba Värskas lahe kaldal kasutusel olevate elamumaade kinnistute piirid ei ulatu veepiirini. Samuti peab avalikult kasutataval veekogul olema tagatud ligipääs kallasrajale.</p>	Olulise ebasoodsa mõju esinemise eeldus puudub.



<b>Kriteerium</b>	<b>Alus<sup>(1)</sup></b>	<b>Kirjeldus</b>	<b>Olulise ebasoodsa ehk olulise mõju eeldus jm</b>
2. Ala loodusvarad (sh omadused ja taastumisvõime)	§ 6 lg 3 p 1	Planeeritakse väikesadama rajamist koos sadamat teenindavate rajatistega. Samuti promenaadi rajamist Värskla lahe kallarasajale. Ühisveevärk ja –kanalisatsioon lahendatakse Värskla aleviku ühisveevärgi ja –kanalisatsioonivõrgu kaudu.  Käesoleva töö ptk 2 tabel 2.1 punkt 1.3 järgselt looduslike kalavarude, metsa või ulukite senises kasutuses kasutusmuutust tegevus ei põhjusta. Ptk 1.1 põhjal ei muutu ka maavaravarude kasutatavuse ja ligipääsetavuse tingimused.	Veeressursid (piirkondlikud) olemas ja reovee ärajuhtimine (normide kohane) võimaldatud. Olulise ebasoodsa mõju esinemise eeldus puudub.
3. Keskkonna vastupanuvõime märgalad	§ 6 lg 3 p 1	Käesoleva dokumendi ptk 1 - 4 järgselt seosed puuduvad.	Olulise ebasoodsa mõju esinemise eeldus puudub.
4. Keskkonna vastupanuvõime – rannad ja kaldad	§ 6 lg 3 p 1	DP tegevus toimub Värskla lahe kaldal. Värskla lahe ehituskeeluvööndisse jäävate planeeritavate objektide puhul pole vajalik ehituskeeluvööndi vähendamine, kui detailplaneering kehtestatakse kuna tegemist on avalikult kasutatava tee (promenaad) ning sadamaehitistega. Looduskaitseaduse § 38 lg 5 alusel ei laiene ehituskeeld mh kehtestatud detailplaneeringuga või kehtestatud üldplaneeringuga kavandatud sadamaehitisele ja veeliiklusrajatisele, tehnovõrgule ja –rajatisele ja avalikult kasutatavale teele.  Käesoleva dokumendi koostaja hinnangul ei rikuta kavandatud objektidega kalda kaitse eesmärke. Alljärgnevatel põhjustel: <ul style="list-style-type: none"> <li>• Kaldal asuvate looduskoosluste säilitamine – Sadama rajamiseks valitud kinnistutel puuduvad olulised looduskooslused. Üks kinnistutest on DP koostamisele eelnevalt ärimaa, üks jäätmeoidla maa ja üks elamumaa sihtotstarbega, kus on inimtekkeline haljastus. Seega ei kahjustata kaldal paikneva looduskooslusi. Väikesadama rajamisega muutub kaldajoon 40 m ulatuses. Kuivõrd kaldaala muutub ainult 1% ulatuses kogu Värskla lahe hoiuala kaldajoonest, sadama asukohaks valitud kaldapiirkonnas ei ole väärtuslikke ja kaitsealuste liikide elupaiku, seega võib järeldada, et olulise</li> </ul>	Väikesadama ehitatakse vastavalt seadusandlusest tulenevatele ehitus ja keskkonnakaitse nõuetele. Väikesadama rajamine veekeskkonnale mõju ei avalda. Peale statsionaarse ja ujukai paigaldamist võivad kai all olevas keskkonnas muutuda vee-elustiku tingimused (valgus väheneb). Samal ajal ei ole tegemist vingerjale või teistele väärtuslikele liikidele sobiliku elupaigaga, kuna kaldavöötmes domineerib kõva põhjasubstraat. Seega puudub olulise ebasoodsa mõju eeldus.

Kriteerium	Alus <sup>(1)</sup>	Kirjeldus	Olulise ebasoodsa ehk olulise mõju eeldus jm
		<p>ebasoodsa mõju esinemise eeldus puudub. Pigem ilmestab väikesadam Värskala lahe kaldajoont ning planeering võimaldab avada kallasraja, kui ehitatakse promenaad. Ehitustegevuse järgselt toimub ka ala korrastamine.</p> <ul style="list-style-type: none"> <li>• Inimtegevusest lähtuva kahjuliku mõju piiramine - tarastamist ei toimu, seega piisavalt avatuks jääb laheäärne ka elustikule. Siinkohal on arvestatud ka hoonestuse paiknemisega. Objekti hallatakse <i>Sadamaseaduse</i> alusel, kust tulenevad ka piisavad keskkonnanõuded. Heitvee temaatika on lahendatud Värskala aleviku ühisveevärgi ja –kanalisatsiooni kaudu ehk ei põhjustata jõe veeseisundi halvenemist ning ei takista ka selle paranemist. Sadamevesi on kavas immutada. Kui see ei ole võimalik, siis on vajalik sadamevesi enne suublasse juhtimist puhastada õli- mudapüüduris või mõnes alternatiivses sarnase puhastuseefektiga sadameveepuhastis.</li> <li>• Kalda eripära arvestava asustuse suunamine - detailplaneeringuga ei kavandata maa-alade täisehitamist. Objekt on mõeldud avalikuks kasutamiseks, järgides ka kõrgemate strateegiliste dokumentide suuniseid. Sadama ehitiste asukohad valitakse lahe kalda eripärasid arvestades. Samuti ei mõjuta asustuse suunamist kallasrajale promenaadi rajamine.</li> <li>• Vaba liikumise ja juurdepääsu tagamine - tarastamist ei toimu, seega piisavalt avatuks jääb Värskala lahe äärne nii inimesele kui ka elustikule. Planeeritakse avaliku väikesadamat ja ala, seega on tagatud vaba liikumine ja juurdepääs juba objekti enda eripäradest lähtuvalt.</li> </ul> <p>Kallasraja avamisel ning promenaadi rajamisel on järskude kallaste tõttu vajalik maantee sillast lõunapoole rajada kaldakindlustus geotekstiili ja maakividega. Samuti tuleb väikesadama rajamisel pöörata tähelepanu maalihkeohule, kuna tegemist on üsna järskude kallastega.</p>	

Kriteerium	Alus <sup>(1)</sup>	Kirjeldus	Olulise ebasoodsa ehk olulise mõju eeldus jm
5. Keskkonna vastupanuvõime – pinnavormid	§ 6 lg 3 p 1	Kavandatav tegevus ei muuda otseselt pinnamoodi ehk pinnavorme. Planeeringu realiseerimisega kaasnev tegevus ei muuda oluliselt olemasolevat reljeefi.  Promenaadi rajamisel tuleb tähelepanu pöörata kaldaerosiooni vältimisega, seega tuleb hoiduda elujõuliste põlispuude raiest.	Olulise ebasoodsa mõju esinemise eeldus puudub, kui promenaadi rajamisel minimeeritakse elujõuliste puude raie, et vältida kaldaerosiooni võimalikkust või rajatakse kaldakindlustus geotekstiili ja maakividega.
6. Keskkonna vastupanuvõime - metsad	§ 6 lg 3 p 1	Käesoleva dokumendi ptk 1 - 4 järgselt seosed puuduvad.	Olulise ebasoodsa mõju esinemise eeldus puudub.
7. Keskkonna vastupanuvõime - kaitstavad loodusobjektid (sh Natura 2000 alad)	§ 6 lg 3 p 1	Planeeringuala asub Värska lahe kallastel, mis kuulub Värska lahe hoiualasse (KLO2000174), mis omakorda kuulub Värska loodusalasse (EE0080215). Asjakohane Natura eelhindamine on toodud ptk 5.1.  Värska lahe ümbrus on EELISE andmetel lennualaks ka II kaitsekategooriasse kuuluvatele nahkhiirtele: põhja-nahkhiir ( <i>Eptesicus nilssonii</i> ), veelendlane ( <i>Myotis daubentonii</i> ), suurvidevlane ( <i>Nyctalus noctula</i> ), pargi-nahkhiir ( <i>Pipistrellus nathusii</i> ), käabus-nahkhiir ( <i>Pipistrellus pipistrellus</i> ), hõbe-nahkhiir ( <i>Vespertilio murinus</i> ). Kuivõrd nahkhiired toituvad ka veekogu kohal lennates, siis võib tegemist olla ka nahkhiirte suvise toitumisalaga.  DP alast teisel pool Värska lahte asub Tonja-Karisilla-Värska looduspark (vt ka ptk 2 tabel 2.1 p 5.2 joonis 2.1). Kavandatav tegevus looduspargile ebasoodsat mõju ei avalda, kuna ehitustegevus jääb looduspargist teisele poole Värska lahe kallast. Värska lahe puhul on tegemist juba praegu laevatatava siseveekoguga. Väikesadama kasutamine olulist ebasoodsat mõju looduspargile ei avalda.  DP alast teisel pool Värska lahte asub ka III kaitsekategooriasse kuuluva tiigikonna ( <i>Rana lessonae</i> ) elupaik. Tiigikonna arvukust	Värska lahe ümbruse territoorium on lennu- ja toitumisalaks nahkhiirtele. EELISE kohaselt on hõbe-nahkhiire puhul tegemist ka suvise varjepaigaga. Suvisteks varjepaikadeks on majade katusealused, seinapraad, pööningud ning puuõõnsused ja müüriõõned.  Nahkhiirte kaitse korraldamise tegevuskava (2005-2009) alusel on nahkhiired tundlikud eelkõige ajutiste (ühikordsete) häiringute suhtes. Pideva häiringuga loomad kas harjuvad või väldivad antud ala – see pole loomadele eluohtlik, kuid sellise elupaiga väärtus on nahkhiirte jaoks madal. Ajutised (ka ühekordsed) häiringud võivad saada hukatuslikuks talvituspaikades ja poegimiskolooniates.  Nahkhiired kasutavad piirkonda eelkõige lennu- ja toitumisalana ning hõbe-nahkhiire puhul on tegemist ka suviste varjepaikadega. Täpsed andmed suviste varjepaikade osas antud alal puuduvad.

Kriteerium	Alus <sup>(1)</sup>	Kirjeldus	Olulise ebasoodsa ehk olulise mõju eeldus jm
		<p>ohustab elupaikade ja kasvukohtade hävimine. Kuivõrd kavandatav tegevus asub teisel pool Värsklahe kallast, siis pole olulist ebasoodsat mõju tiigikonna elupaigale ja kasvukohale ette näha.</p>	<p>Kinnistutel, kuhu planeeritakse väikesadama ehitust, leidub üksikuid puid, kuid üldjuhul on tegemist haljasalaga. Seega eeldatavasti antud asukoht pole sobilikuks suviseks varjupaigaks. Promenaadi rajamisel on ette näha peenema puittaimestiku ja suuremate puude okste eemaldamist, kuid kuna tähelepanu tuleb pöörata kaldaerosiooni vältimisele, siis tuleb veekaitsevööndis hoiduda suuremate põlispuude raie.</p> <p>Värsklahe kallasraja puhastamisel (suuremate okste, mõningase puittaimestiku raie), tuleks veenduda, kas puudes on nahkhiirtele sobivaid õõnsusi, mis on sobilikud suvised varjupaigad. Kui selliseid õõnsustega puid leidub, siis teha puude langetamis- ning hooldustöid sügisel või talvel, kui pinnas on külmunud. Sel ajal nahkhiired antud varjupaiku ei kasuta, kuna on lennanud talvistesse varjupaikadesse. Seega kui teostada vajalik raie sobilikul ajal, kui nahkhiired puuõõnsustest lahkunud, siis olulist ebasoodsat mõju pole ette näha.</p> <p>Et nahkhiiri võimalikult vähe häirida kasutusaegsel ajal tuleb tänavavalgustuse lisamisel nahkhiirte võimalikesse varjupaikade lähedale rajada madalad ja hajutatud ning nõrgema valgustugevusega kohtvalgustid. Ehituslike aegade ja tehniliste lahenduste järgimisel puudub olulise ebasoodsa mõju eeldus.</p>

Kriteerium	Alus <sup>(1)</sup>	Kirjeldus	Olulise ebasoodsa ehk olulise mõju eeldus jm
			Arvestades Natura eelhindamise tulemusi ning eelpool esitatud teabest, siis olulise ebasoodsa mõju esinemise eeldus puudub.
8. Keskkonna vastupanuvõime – alad, kus kehtivaid nõudeid on ületatud	§ 6 lg 3 p 1	Käesoleva dokumendi ptk 1 - 4 järgselt seosed puuduvad.	Olulise ebasoodsa mõju eeldus puudub.
9. Keskkonna vastupanuvõime – <i>maareformi seaduse</i> tähenduses tiheasutusega alad	§ 6 lg 3 p 1	Planeeringuala asub tiheasustusalal. Tiheasustusalal tegutsemine on teostatav vastavalt normatiividele, põhjustamata naaberlalde maakasutuse piiramist.	Olulise ebasoodsa mõju esinemise eeldus puudub.
10. Keskkonna vastupanuvõime - ajaloo-, kultuuri- või arheoloogilise väärtusega alad	§ 6 lg 3 p 1	Lähim kultuurimälestis (II maailmasõjas hukkunute ühishaud) asub DP alast, kaugus promenaadist <i>ca</i> 100 m. Lähim kultuurimälestis (terroriohvrite ühishaud) väikesadamast asub <i>ca</i> 200 m kaugusel.	Kuivõrd lähimad kultuurimälestised asuvad DP alast piisavalt kaugel, siis olulise ebasoodsa mõju esinemise eeldus puudub.
11. Tegevuse tehnoloogiline tase	§ 6 lg 3 p 2	Ehitustöödel kasutatav tehnika peab vastama kehtivatele normatiividele. Hilisem objekti haldus toimub mh <i>Sadamaseaduse</i> alusel, mis sätestab ka täiendavad asjakohased keskkonnanormatiivid tagamaks piisavat vajalikku tehnoloogilist taset.	Olulise ebasoodsa mõju esinemise eeldus puudub.
12. Tegevuse raames kasutatavad loodusvarad	§ 6 lg 3 p 2	Kavandatud tegevuse elluviimisel kasutatakse looduslikke ressursse minimaalselt ning samas eesmärgipäraselt ja kontrollitult.	Olulise ebasoodsa mõju esinemise eeldus puudub.
13. Tegevuse jäätme- ja energiamahukus	§ 6 lg 3 p 2	Ehitamine ja hilisem haldus ei ole jäätme- ega ka energiamahukas. Sadamasse on kavas välja ehitada pilsivee ja prügi vastuvõtmise kohad, mis vähendab vee keskkonna reostamise riske laevadelt pärinevate jäätmete ja pilsiveega. Sadamas vastuvõetavad jäätmed ja pilsivesi tuleb käitlemiseks üle anda vastavat luba omavale ettevõttele. Puuduvad teadaolevad ohud, mis võiksid tuleneda nt jäätmekäitlusest (korraldatav kehtiva korra kohaselt).	Olulise ebasoodsa mõju esinemise eeldus puudub.

Kriteerium	Alus <sup>(1)</sup>	Kirjeldus	Olulise ebasoodsa ehk olulise mõju eeldus jm
14. Lähipiirkonna teised tegevused	§ 6 lg 3 p 2	Käesoleva dokumendi ptk 1 - 4 järgselt seosed puuduvad.	Olulise ebasoodsa mõju esinemise eeldus puudub.
15. Tegevuse tagajärg - veesaastus	§ 6 lg 3 p 3	<p>Kavandatava tegevusega on ette nähtud veevõtt Värskas aleviku ühisveevärgist ja reovesi on kavas ära juhtida ühiskanalisatsiooniühenduse rajamisega. Seega veesaastust reovee näol pole ette näha. Planeeritakse parkla rajamist sadama teenindamiseks. Planeeritava parkla suurus selgub planeeringu protsessi raames, kuid eeldatavasti on tegemist väikese parklaga. Kuigi tegemist on väikese parklaga, peaks parkla olema rajatud nii, et sadevesi koguneks Allika tänava poolsele küljele ning seal imbub pinnasesse. Juhul, kui parklaalalt on kavas sademevee Värskas lahte juhtimine, siis on vajalik paigaldada sademevee puhastamiseks kas õli-mudapüüdur või kasutada muud alternatiivset sademevee puhastuslahendust, mis vähendaks sademevette sattuda võivate heljuvainete ja naftasaaduste sisaldust enne suublasse juhtimist. Sel juhul ei ole ette näha sademevee poolset veereostust.</p> <p>Sadamateenuste osutamine ei ohusta veekogu seisundit kuna täidetakse seadusandlusest, mh <i>Sadamaseadusest</i> tulenevaid nõudeid. Kui palju sadama olemasolu laevaliiklust suurendab, ei ole praegu prognoositav. Laevaliikluse mõnevõrra suurenemine hoiuala väärtustele ohtu ei kujuta. Ohutegurina võib näha Värskas lahe kitsal osal suure kiirusega sõitmist, mis keerab üles põhjaseteid ning tekitab suurt lainetust. Sellega võib kaasneda kaldaerosiooni oht. Minimeerimaks suurlainetuse mõju on soovitatav rakendada laevaliiklusele kiirusepiiranguid.</p>	Olulise ebasoodsa mõju esinemise eeldus puudub, kui paigaldada piirkonda veeliikluseks kiirusepiirangud ja tagatakse vajadusel parkla alalt moodustuva sademevee käitlus.
16. Tegevuse tagajärg – pinnase saastus	§ 6 lg 3 p 3	Ehitustööde ajal kasutatav tehnika vastab kehtivatele normatiividele ja seega on töökorras ning ei põhjusta pinnase- ja veereostust. Tööde ajal on olemas järelvalve (sh omaniku poolne). Kompleksi kasutusajal puudub põhjendatud eeldus saastunud pinnase tekkeks, lähtudes ka kavandatavast tegevusest.	Olulise ebasoodsa mõju esinemise eeldus puudub.
17. Tegevuse tagajärg – õhu saastus	§ 6 lg 3 p 3	Käesoleva töö ptk 2, tabel 2.1 punkt 4.2 kohaselt puudub eeldus koormuste kasvuks, mis mõjutaks paikkonda.	Olulise ebasoodsa mõju esinemise eeldus puudub.

Kriteerium	Alus <sup>(1)</sup>	Kirjeldus	Olulise ebasoodsa ehk olulise mõju eeldus jm
18. Tegevuse tagajärg – jäätmete	§ 6 lg 3 p 3	Ehitustegevuse käigus ja hiljem piirkonna kasutusajal tekkivate jäätmete kogumine ja äravedu toimub vastavalt kehtivale korrale, sh vastavat õigust omavate isikute poolt olemasoleva ja avaliku teedevõrgu kaudu.	Olulise ebasoodsa mõju esinemise eeldus puudub.
19. Tegevuse tagajärg – müra ja vibratsioon	§ 6 lg 3 p 3	Arvestades olemasolevat olukorda (ptk 1) ja kavandatavat, siis esineb ehituse ajal peamiselt müratingimuste muutuseid (lokaalseid), kuid järgitavad on kehtivad normid. Siinkohal on arvestatud ka kasutatava tehnika ja nendele seatud normatiividega nii müra kui ka vibratsiooni osas. Kasutusaegsel perioodil ei ole ette näha müra normtasemete ületamist.  Olemasolevaid regulatsioone arvestades ei saa müra ja vibratsiooni mõju pidada oluliseks.	Olulise ebasoodsa mõju esinemise eeldus puudub.
20. Tegevuse tagajärg – valgus, soojus ja kiirgus	§ 6 lg 3 p 3	Tegevuse iseloomu arvestades ei ole ette näha valgus-, soojus- või kiirgusreostust, mis oleks häiriv nii hoone sees kui ka lähipiirkonnas.  Et nahkhiiri võimalikult vähe häirida tuleb tänavavalgustuse lisamisel nahkhiirte elupaikadesse rajada madalad ja hajutatud ning nõrgema valgustugevusega kohtvalgustid, mis vähendab ka võimaliku valgusreostust piirkonna elanikele.	Olulise ebasoodsa mõju esinemise eeldus puudub.
21. Tegevuse tagajärg – lõhn	§ 6 lg 3 p 3	Käesoleva dokumendi ptk 1 - 4 järgselt seosed puuduvad.	Olulise ebasoodsa mõju esinemise eeldus puudub.
22. Tegevuse avariolukorrad (sh esinemise võimalikkus)	§ 6 lg 3 p 4	Tööde ajal kasutatav tehnika vastab kehtivatele normatiividele ja seega on töökorras ning avariide esinemise tõenäosused on viidud miinimumini. Tööde ajal on olemas järelevalve (sh omaniku). DP-ga kavandatu väljaehitamise ega hoiustamist, mahus, mis tekitaks ohu olukordi.  Väikesadamat hallatakse <i>Sadamaseaduse</i> alusel, mis minimeerib veelgi avariolukordi ning samas toetab nende ilmnemisel nende maksimaalselt keskkonnasõbralikku lahendamist.	Olulise ebasoodsa mõju esinemise eeldus puudub, sh on arvestatud avariiohtudega või on need edaspidi arvestatavad, tulenevalt juba olemasolevatest regulatsioonidest.

Kriteerium	Alus <sup>(1)</sup>	Kirjeldus	Olulise ebasoodsa ehk olulise mõju eeldus jm
		Teoreetiliselt võivad õnnetusi põhjustada ka veesõidukite kokkupõrked või kaile otsasõidud. Nimetatud riske aitab oluliselt vähendada Väraska lahel veesõidukitele kiiruspiirangute seadmine.	
23. Tegevuse tagajärg - Natura 2000 võrgustiku alale või mõnele muule kaitstavale loodusobjektile	§ 6 lg 3 p 4 <sup>1</sup>	Kohaldub käesoleva tabeli rida 7. vt täpsemalt ka ptk 5.1.	Olulise ebasoodsa mõju esinemise eeldus puudub.  Täiendavalt on soovitatav rakendada järgmisi leevendavaid meetmeid: Vajalik on veekoguga seotud ehitustöödeks (sadamakai rajamine) valida enamiku kalade ja kahepaiksete kudemisest vaba aeg (august kuni veebruar), et minimeerida veelgi võimalikku mõju. Sadamakai ehituse ajal on soovitatav rakendada heljumi levikut tõkestavaid meetmeid (nt ujukardinatega piiratud kai ehitusala). Et nahkhiiri (Natura kaitse-eesmärgikes tiigilendlane) võimalikult vähe häirida tuleb tänavavalgustuse lisamisel nahkhiirte elupaikadesse rajada madalad ja hajutatud ning nõrgema valgustugevusega kohtvalgustid.

(1) KeHJS (Keskkonnamõju hindamise ja keskkonnanõuandmisüsteemi seadus).



**Tabel 5.6** Strateegiline planeerimisdokument ja eeldatav oluline ebasoodne mõju ehk oluline mõju (alus: Maves AS, 2010; arvestades ka KEHJS ajakohastamist).

<b>Objekt (põhi- ja alamvaldkond)</b>	<b>Jah</b>	<b>Ei</b>	<b>Märkus</b>	
<b>1. Elutu keskkond</b>	1.1. Pinnas		x	mh tabeli 5.1 rea nr 15 ja 16 alusel
	1.2. Maavarade kasutus		x	mh tabeli 5.1 rea nr 2 ja 12 alusel
	1.3. Põhjavesi		x	mh tabeli 5.1 rea nr 2 ja 15 alusel
	1.4. Pinnavesi		x	mh tabeli 5.1 rea nr 2 ning 15 ja 16 alusel
	1.5. Õhk		x	mh tabeli 5.1 rea nr 8, 17 ja 19 alusel.
	1.6. Kliima		x	tegevuse (ptk 1) iseloomu ja mahu tõttu puudub eeldus ebasoodsaks mõjuks (vt ka ptk 2 ja käesoleva ptk tabel 5.1)
<b>2. Kaitstavad objektid (sh Natura alad) ja elukeskkond</b>	2.1. Liigid		x	mh tabeli 5.1 rea nr 7 ja 23 alusel.
	2.2. Elupaigad		x	mh tabeli 5.1 rea nr 7 ja 23 alusel.
<b>3. Inimese elukeskkond</b>	3.1. Ilme, ruumiline struktuur, esteetilisus		x	mh tabeli 5.1 rea nr 10 alusel.
	3.2. Teenused		x	mh ei takista elutähtsate teenuste osutamist

### 5.3 KSH läbiviimise vajalikkus

KeHJS alusel tuleb vaadelda KSH läbiviimise vajalikkuse üle otsustamisel vastava seaduse § 33 lg 1 punktides 1-4 toodut. Lisaks tuleb vaadelda KeHJS alusel vastava seaduse § 33 lg 2 punktides 4 toodut. Kavandatava tegevuse iseloomu arvestades ei ole asjakohane KeHJS § 33 lg 2 punkt 2.

Vajalik on analüüsida kas KSH läbiviimine on vajalik, kuna:

- strateegilise planeerimisdokument on detailplaneering, mille alusel kavandatav tegevus on eeldatavalt olulise keskkonnamõjuga, lähtudes KeHJS § 6 lg 2–4 sätestatust (alus ehk detailsõnastus leitav KeHJS § 33 lg 1 p 3 juurest).
  - KSH läbiviimine ei ole vajalik, tuginedes käesoleva dokumendi ptk 5.2 tabelitele 5.5 ja 5.6.
- on aluseks tegevusele, mis eeldatavalt avaldab Natura 2000 võrgustiku alale olulist ebasoodsat mõju.
  - KSH läbiviimine ei ole vajalik, tuginedes käesoleva dokumendi ptk 5.1.

Lähtudes eelnevast ei ole olulise ebasoodsa keskkonnamõju avaldumist strateegilise dokumendi koostamisel ja rakendamisel ette näha. **Eeltoodu alusel asub Alkranel OÜ seisukohale, et kohalikul omavalitsusel ei ole vajadust KSH protsessi algatada. Käesolev dokument on otsustajatele siiski vaid töövahendiks lõplike seisukohtade andmiseks ehk kujundamiseks.**

**Strateegilise planeerimisdokumendi koostamise korraldaja saab toodut ning asjaomaste asutuste (KeHJS § 33 lg 3 p 3) seisukohti analüüsid langetada lõpliku otsuse KSH algatamise või mittealgatamise kohta. Taotletava DP ja tööde teostamisel arvestada käesoleva tööga ja selles esitatud nõuete ja soovitustega (ptk 5.3.1).**

#### 5.3.1 Üldised nõuded ja soovitused võimalikule jätkuvale protsessile

Käesoleva ptk sisaldab nõudeid ja üldiseid soovitusi võimalikule jätkuvale protsessile. Vastavad nõuded ja soovitused on koondatud lähtudes Margo Hurti poolt teostatud eksperthinnangust ning tööprotsessi käigus selgunud asjaoludest. Nõuete eiramine võib tuua, käesoleva dokumendi koostaja hinnangul, endaga kaasa olulise ebasoodsa mõju ilmumise riski.

##### Nõuded:

1. Veekoguga seotud ehitustöödeks (sadamakai rajamine) valida enamiku kalade ja kahepaiksete kudemisest vaba aeg, milleks on august kuni veebruar.
2. Sadamakai ehituse ajal on soovitav rakendada heljumi levikut tõkestavaid meetmeid (nt ujuvkardinatega piiratud kai ehitusala).
3. Suur lainetuse vältimiseks rakendada piirkonniti (nt Väraska lahe kitsal osal) laevaliikluse kiirusepiiranguid.
4. Väraska lahe kallasraja puhastamisel tuleks veenduda, kas puudes on nahkhiirtele sobivaid õõnsusi, mis on sobilikud suvised varjepaigad. Kui selliseid õõnsustega puid leidub teha puude langetamis- ning hooldustöid sügisel või talvel, kui pinnas on külmunud. Sel ajal nahkhiired antud varjepaiku ei kasuta, kuna on lennanud talvistesse varjepaikadesse.
5. Vältimaks kaldaerosiooni ohtu tuleb kallasraja puhastamisel vältida elujõuliste põlispuude raiet.

6. Parkla rajada nii, et sadevesi koguneks Allika tänava poolsele küljele ning seal imbub pinnasesse. Juhul, kui parklaalalt on kavas sademevee Värskla lahte juhtimine, siis on vajalik paigaldada sademevee puhastamiseks kas õli-mudapüüdur või kasutada muud alternatiivset sademevee puhastuslahendust.
7. Nahkhiiri väikesadama ja promenaadi kasutusaegsel ajal võimalikult vähe häirida, tuleb tänavavalgustuse lisamisel nahkhiirte varjupaikadesse rajada madalad ja hajutatud ning nõrgema valgustugevusega kohtvalgustid.

**Lähtudes eelnevast ei ole olulise ebasoodsa keskkonnamõju avaldumist strateegilise dokumendi koostamisel ja rakendamisel ette näha. Eeltoodu alusel asub Alkranel OÜ seisukohale, et kohalikul omavalitsusel ei ole vajadust KSH protsessi algatada. Käesolev dokument on otsustajatele siiski vaid töövahendiks lõplike seisukohtade andmiseks ehk kujundamiseks.** Strateegilise planeerimisdokumendi koostamise korraldaja saab toodut ning asjaomaste asutuste seisukohti analüüsides langetada lõpliku otsuse KSH algatamise või mittealgatamise kohta.

## 6 Asjaomaste asutuste seisukohad ja DP kooskõlastused

KeHJS § 33 lg 6 alusel tuleb keskkonnamõju strateegilise hindamise vajalikkuse üle otsustamisel enne otsuse tegemist küsida seisukohta kõigilt asjaomastelt asutustelt, edastades neile seisukoha võtmiseks KehJS § 33 lõike 3 punktides 1 ja 2 ning lõigetes 4 ja 5 nimetatud kriteeriumide alusel (vastav analüüs esitatud käesolevas eelhinnangus) tehtud otsuse eelnõu.

Käesoleva juhul tuleb otsustajal (Värskas vallavalitsus) küsida seisukohta vähemalt Keskkonnaameti Põlva-Valga-Võru regioonilt.

Detailplaneering tuleb lisaks kooskõlastada:

- Tehnilise Järelevalve Ameti, kuna planeeritakse avalikku veekogusse kaldaga püsivalt ühendamata ehitist.
- Veeteede Ametiga, kuna planeeringualal asub avalik veekogu.

## Kokkuvõte

Käesoleva keskkonnamõju strateegilise hindamise (KSH) eelhinnangu (EH) objektiks oli Põlva maakonnas Värskas alevikus asuva Värskas sadama ja promenaadi detailplaneering (DP). Värskasse planeeritakse väikesadamat ENI Eesti-Vene piiriülese koostöö 2014-2020 programmi raames. Käesoleva KSH eelhinnangu algmaterjalideks olid projekti „Common Peipsi 2“ idee vorm, Värskas vallavalitsuse poolt koostatud dokument „Lähteseisukohad Värskas sadama ja promenaadi detailplaneeringu koostamiseks“ ning Margo Hurti (OÜ Ökotasakaal) poolt koostatud eksperthinnang „Värskas sadama ja promenaadi rajamise ning kasutamise mõju Värskas lahe looduskaitsele väärtusele. Töö tellijaks oli Värskas vallavalitsus ja töö koostas Alkranel OÜ.

DP koostamise eesmärgiks on rajada Värskas lahe kaldale väikesadam ja promenaad. Detailplaneeringu raames kavandatakse statsionaarne sadamakai, ujuvsild, sadamat teenindav rajatis, vajalikud tehnovõrgud ning planeeritakse promenaad ca 570 m ulatuses Värskas lahe kaldale. KSHEH tuleneb *Keskkonnamõju hindamise ja keskkonnajuhtimissüsteemi seaduse* (KeHJS) § 33 lg 1 punktist 4 ja lg 2.

Käesoleva dokumendi koostamisel arvestati KeHJS § 2<sup>1</sup>, § 6 ja § 33. Lähtuti mh järgmistest juhendmaterjalidest:

- *Eelhindamine KMH/KSH eelhindamise juhend otsustaja tasandil, sh Natura eelhindamine*. Kutsar, R., 2015;
- *Juhised loodusdirektiivi artikli 6 lõigete 3 ja 4 rakendamiseks Eestis*. Peterson, K, 2006;
- *Juhised Natura hindamise läbiviimiseks loodusdirektiivi artikli 6 lõike 3 rakendamisel Eestis*. MTÜ Eesti Keskkonnamõju Hindajate Ühing, 2013.

**Tulemused** - käesoleval juhul ja KeHJS alusel tuleb vaadelda KSH läbiviimise vajalikkuse üle otsustamisel vastava seaduse § 33 lg 1-2 toodut. KSH eelhinnangus läbiviidud analüüs näitas, et **KSH läbiviimine ei ole analüüsitu põhjal vajalik**, kui järgitakse peatükis 5.3.1 toodud nõudeid.

Koostatud dokument on otsustajatele siiski vaid töövahendiks lõplike seisukohtade andmiseks ehk kujundamiseks.

## Kasutatud materjalid

Esitatud olulisim materjalide loetelu (arvestades ka varasemas dokumendis esitatud ehk juba teostatud viitamisi nt õigusaktidele jms):

- Eelhindamine KMH/KSH eelhindamise juhend otsustaja tasandil, sh Natura-eelhindamine. Kutsar, R. 2015.
- EELISE (Eesti Looduse Infosüsteem - Keskkonnaregister: Keskkonnaagentuur) andmebaas, 11.02.2016.
- Eesti põhjavee kaitstuse kaart 1:400 000. Eesti Geoloogiakeskus OÜ, 2001.
- ENI Eesti-Vene piiriülese koostöö 2014-2020 programm. Suuremahulise projekti „Common Peipsi 2“ idee vorm. Värskas vallavalitsus, 2015.
- Juhised loodusdirektiivi artikli 6 lõigete 3 ja 4 rakendamiseks Eestis. Peterson, K, 2006.
- Juhised Natura hindamise läbiviimiseks loodusdirektiivi artikli 6 lõike 3 rakendamisel Eestis. Eesti Keskkonnamõju Hindajate Ühing MTÜ, 2013.
- Keskkonnamõju strateegilise hindamise eelhindamise meetodika täpsustamine. Maves AS, 2010.
- Keskkonnaregister, 2016.
- Liigikaitse parkides ja vastav hoolduse aeg. Keppart, V, 2011.
- Lähteseisukohad Värskas sadama ja promenaadi detailplaneeringu koostamiseks. Värskas Vallavalitsus, 2015.
- Maa-ameti kaardiserver ([www.maaamet.ee](http://www.maaamet.ee)), 2016.
- Pärnumaal Halinga vallas Pärnu-Jaagupi alevis paiknevale Kergu mnt 4 ja 4a kinnistute detailplaneeringu alale jõudva liiklusrüüa modelleerimine ning vibratsiooni ja õhusaaste hinnang. Alkranel OÜ, 2015
- Setomaa ettevõtluskeskkonna teemaplaneering. Veduut OÜ, 2016.
- Tegevuskava nahkhiirte kaitse korraldamiseks aastaks 2005-2009. Masing, 2004.
- Värskas sadama ja promenaadi rajamise ning kasutamise mõju Värskas lahe looduskaitsele väärtustele, eksperthinnang. OÜ Ökotasakaal, M.Hurt, 2015.
- Värskas valla arengukava aastateks 2015–2024. Värskas Vallavalitsus, 2015.
- Värskas valla ühisveevärgi ja –kanalisatsiooni arendamise kava aastateks 2015-2027. Värskas Vallavalitsus, 2015.
- Värskas valla üldplaneering. Värskas Vallavalitsus, 2006.