

# SETOMAA VALLAVALITSUSE 2022.AASTA

## KONSOLIDEERIMISGRUPI

### MAJANDUSAASTA ARUANNE

Aruandekohustulase nimetus:	<b>Setomaa Vallavalitsus</b>
Registrikood:	75025041
Aadress:	Pikk 12, Värskä 64001, Setomaa vald, Võru maakond
Telefon:	79 64 733
E-post:	<a href="mailto:vald@setomaa.ee">vald@setomaa.ee</a>
Veebilehe aadress:	<a href="https://setomaa.kovtp.ee/">https://setomaa.kovtp.ee/</a>
Majandusaasta algus:	01.01.2022
Majandusaasta lõpp:	31.12.2022
Vallavanem:	Raul Kudre
Audiitor:	Audiitorbüroo ELSS OÜ

**SISUKORD**

1.	Tegevusaruanne	
	Vallavanema pöördumine	3
	Konsolideerimisgrupi struktuur	3
	Konsolideerimisgrupi peamised finantsnäitajad	5
	Ülevaade üldisest majanduskeskkonnast	6
	Ülevaade konsolideerimisgrupi üldistest arengusuundadest	9
	Ülevaade arengukava täitmisest ja tähtsamatest tegevustest	11
	Ülevaade valitseva ja olulise mõju all olevate äriühingute, sihtasutuste ja mittetulundusühingute kohta	36
	Ülevaade sisekontrollisüsteemist ja tegevusest siseauditi korraldamisel	37
2.	Konsolideerimisgrupi raamatupidamise aastaaruanne	38
	Konsolideeritud bilanss	39
	Konsolideeritud tulemiaruanne	40
	Konsolideeritud rahavoogude aruanne	41
	Konsolideeritud netovara muutuste aruanne	42
	Eelarve täitmise aruanne	43
	Konsolideeritud raamatupidamise aastaaruande lisad	47
	Reservfondi kasutamise aruanne	73
3.	Allkirjad majandusaasta aruandele	76

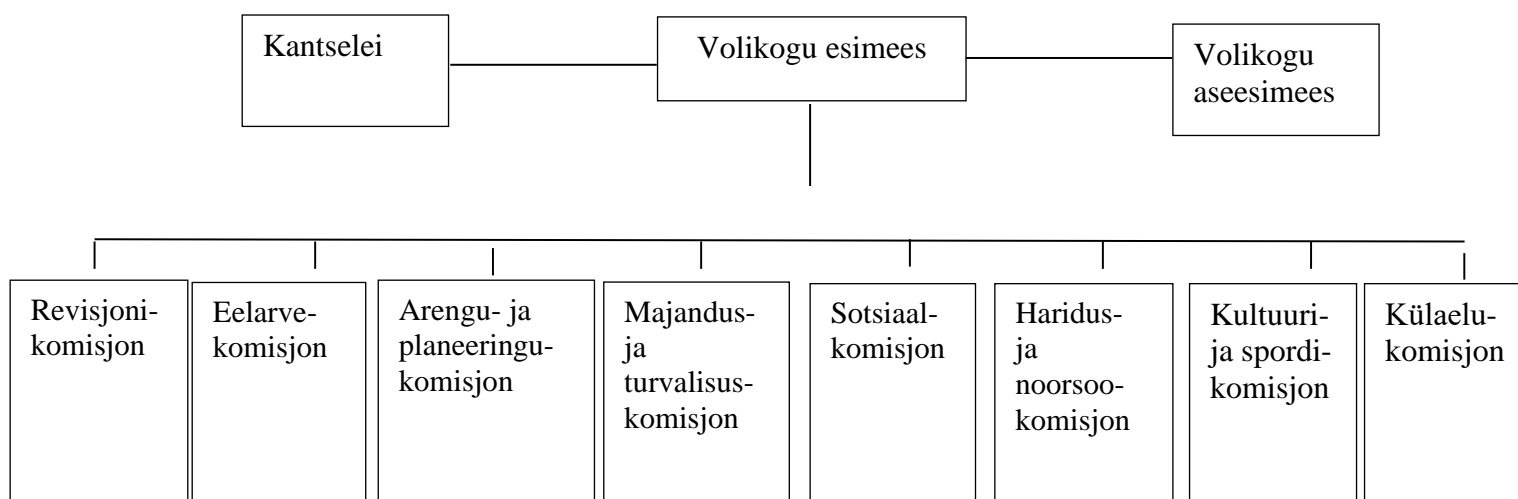
## TEGEVUSARUANNE

### 1. Vallavanema pöördumine

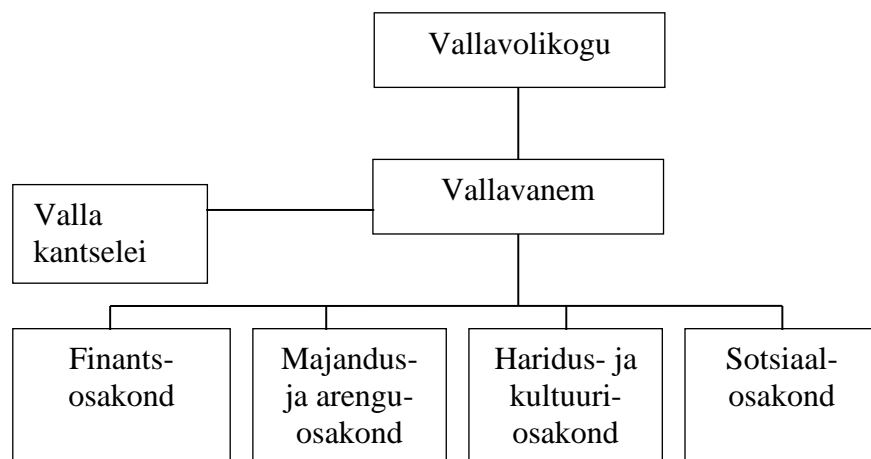
Setomaa Vallavalitsuse ülesandeks on korraldada Setomaa vallas sotsiaalabi, vanurite hoolekannet, noorsootööd, elamu- ja kommunaalmajandust, veevarustust ja kanalisatsiooni, heakorda, territoriaalplaneerimist, vallasisest ühistransporti ning valla teede ja tänavate korrashoidu. Samuti on vallavalitsuse ülesandeks korraldada Värskas Lasteaia, Värskas Gümnaasiumi, Meremäe kooli, Mikitamäe kooli, Setomaa Vallaraamatukogu, Setomaa Muusikakooli, Setomaa Hooldekodu, Setomaa Noorsootöö Keskuse, Setomaa Kultuurikeskuse ja Setomaa Muuseumid tööd. Setomaa valla arendamisel 2022 aastal lähtuti Setomaa valla arengukavast 2021-2030. Valla 2022 aasta arengu peaesmärgid on kirjeldatud valla arengukavas.

Arengukavast lähtuvalt on Setomaa Vallavolikogu ja Vallavalitsuse ülesanne ning eesmärk tagada valla elanike võimalikult kõrge elukvaliteet. Setomaa valla visioon: Aastal 2030 on Setomaa vald väärt elupaik ja tuntud turismi- ning kuurortpiirkond. Siin elab ja tegutseb ettevõtlik ja kokkuhoidev lasterikas kogukond. Setomaa inimesed annavad järgmistele põlvkondadele edasi elujõulise seto keele, kultuuri ning puhta looduse. Setomaa on tunnustatud mahepiirkond, kus väärtustatakse uuenduslikke ja säästvaid lahendusi. Setomaa on jätkusuutlik, jõukas ning võimekas vald, kus elavad õnnelikud ja rahulolevad inimesed. 2022 aastal kehtestas Vallavolikogu Setomaa valla üldplaneeringu, mis on üks tähtsamaid arengudokumente vallas.

### 2. Konsolideerimisgrupi struktuur



Setomaa Vallavolikogus on 15 liiget ja 8 komisjoni.



*Asutuse juht  
Kantselei*

*Finantsosakond*

*Majandus- ja arenguosakond*

*Haridus- ja kultuuriosakond*

*Sotsiaalosakond*

*Vallavanem  
Vallasekretär  
vallasekretäri nõunik  
kantseleispetsialistid  
sekretär*

*osakonna juhataja  
vanemraamatupidaja  
raamatupidaja*

*osakonna juhataja  
ehitusspetsialist  
arendusspetsialist  
majandusspetsialist  
keskkonnaspetsialist  
haldusspetsialist*

*osakonna juhataja  
sotsiaalpedagoog  
kommunikatsioonispetsialist  
sporditöötaja*

*osakonna juhataja  
lastekaitsespetsialist  
sotsiaaltööspsialistid  
avahooldustöötajad*

Setomaa Vallavalitsusel oli 2022 aastal 10 allasutust:

Värskä Gümnaasium

Meremäe Kool

Mikitamäe Kool

Setomaa Muusikakool

Värskä Lasteaed

Setomaa Vallaraamatukogu

Setomaa Kultuurikeskus

Setomaa Noorsootöö Keskus

Setomaa Muuseumid

Setomaa Hooldekodu

Konsolideeritavad üksused: Setomaa Haldus OÜ, osaluse määr 100% ja Setomaa Perearst OÜ, osaluse määr 100%.

Raul Kudre /allkirjastatud digitaalselt/  
Vallavanem

**3. Konsolideerimisgrupi peamised finantsnäitajad**

(eurodes)

	2022	2021	2020
<b>Bilansi näitajad</b>			
Varad aasta lõpus	12 336 732	14 099 557	16 783 596
Kohustised aasta lõpus	4 354 051	5 655 805	8 056 771
Netovara aasta lõpus	7 982 681	8 443 752	8 726 825
<b>Tulemiaruaande näitajad</b>			
Tegevustulud	8 786 262	9 080 032	11 468 385
Tegevuskulud	9 211 476	9 330 193	10 235 013
Tegevustulem	-425 214	-250 161	1 233 372
<b>Muud näitajad</b>			
Põhivarainvesteeringute maht	1 279 088	1 247 752	1 629 343
Likviidsus*	1,05	1,16	1,15
Lühiajaline maksevõime**	1,05	1,16	1,15
Kohustiste osakaal varadest	35,29%	40,11%	48,00%
Laenukohustiste osakaal varadest	27,66%	20,75%	14,99%
<b>Piirmäärade täitmine arvestusüksuse konsolideeritud näitajate alusel</b>			
Põhitegevuse tulem***	184 598	300 235	778 551
Netovõlakoormus****	3 294 359	4 271 453	5 736 382
<b>Piirmäärade täitmine konsolideerimata näitajate alusel</b>			
Põhitegevuse tulem***	187 485	274 279	760 298
Netovõlakoormus****	3 400 831	4 383 651	5 820 209

\*Likviidsus – likviidsed varad/lühiajalised kohustised

\*\*Lühiajaline maksevõime – käibevara/lühiajalised kohustised

\*\*\*Põhitegevuse tulem – põhitegevuse tulude ja kulude vahe, täpsem arvutusmetoodika on kehtestatud vastavalt KOFS § 32 lõikele 4 rahandusministri määrusega; piirmäär on vastavalt KOFS § 33 null (st ei tohi olla negatiivne)

\*\*\*\*Netovõlakoormus – KOFS § 34 alusel arvestatud kohustuste ning KOFS § 36 alusel arvestatud likviidsete varade vahe, täpsem arvestusmetoodika on kehtestatud vastavalt KOFS § 32 lõikele 4 rahandusministri määrusega; piirmäär 2021. aastal on 80% põhitegevuse tuludest.

2021. aastal ületab netovõlakoormus kehtestatud piirmäära põhivara soetamiseks edasiantud toetuste ettemaksete kogusumma võrra. Setomaa Vallavalitsus on EST-RUS projektide juhtpartner. Projekti rahade osas on Setomaa Vallavalitsus vahendaja rollis ning annab osa raha edasi. Edasi antavaid summasid ei kajastata valla likviidsetes varades ning seoses sellega ületab netovõlakoormus piirmäära.

#### 4. Ülevaade üldisest majanduskeskkonnast

Rahandusministeeriumi 2022 aasta suviste majandusprognosidele tuginedes on prognoosi põhinäitajad alljärgnevad:

	2021 tegelik	2022 prognoos	2023 prognoos	2024 prognoos	2025 prognoos	2026 prognoos
<b>Realse SKP aastakasv %</b>	8,3	1,0	0,5	3,0	2,5	2,0
<b>Tööpuudus %</b>	6,1	6,0	6,4	6,1	6,0	6,0
<b>Inflatsioon %</b>	4,6	19,5	6,7	1,0	1,5	1,9
<b>Palgakasv %</b>	6,8	11,0	7,4	5,0	4,6	4,5
<b>Valitsussektori:</b>						
<b>tulud kokku (mln eurot)</b>	12 259	13 531	14 498	15 046	15 845	16 333
<b>kulud kokku (mln eurot)</b>	12 981	14 510	15 261	15 731	16 409	16 844
<b>ülejääk/puudujääk (mln eurot)</b>	-721	-979	-763	-685	-565	-510
<b>nominaalne eelarvepositsioon (% SKP)</b>	-2,3	-2,7	-2,0	-1,7	-1,3	-1,2
<b>struktuurne eelarvepositsioon (% SKP)</b>	-4,0	-2,6	-0,8	-1,0	-1,0	-0,8
<b>kumulatiivne struktuurne eelarvepositsioon (% SKP)</b>	-9,5	-10,8	-10,9	-11,5	-11,9	-12,3
<b>võlakoormus (% SKP)</b>	17,6	18,8	17,6	18,6	19,2	19,2
<b>reserv kokku (% SKP)</b>	9,9	9,0	6,8	6,6	6,6	6,3

Kuni viimase ajani on Eesti majandusnäitajad olnud head – keskmise palga ja hõive kasv kiire, tarbimine ning tööstustoodang ja eksport tugev. Samas on kindlustunne nii Eestis kui ka kogu ELis sügisest alates stabiilselt nõrgenenud ja langenud tasemele, kus mõningane majanduslangus selle aasta teises pooles on paljudes riikides ilmselt vältimatu.

Ülikiire hinnatõus kiirendab küll palgakasvu, kuid elanike ostujõud väheneb 2022. aastal siiski oluliselt. See on sõja hind. Tööturul sõda olulist tagasilööki siiski kaasa ei too – hõive kasvab 2022. aastal pea 3% ja edaspidi tagasihoidlikult, seoses põgenike tööturule jõudmisega. 11% palgakasv sellel aastal taandub 7% juurde järgmisel ja jääb edaspidi 4-5% juurde.

Tarbijahindade kasvutempo tipp peaks jääma sügiskuudesse, 2023. aasta kevadel taandub inflatsioon ühekohaliseks ning aasta lõpus marginaalseks. See kehtib eeldusel, et kevadel pöörduvad energiahinnad langusesse nagu oodatakse tulevikutehingutes ja uusi üllatusi energiakandjate kättesaadavuses ei tule.

Eratarbimist tervikuna suudetakse säästude kasutamise hinnaga hoida 2022. aastal küll napilt eelmise aasta tasemel, kuid mitte kõikidel leibkondadel ei õnnestu sundkulude katmise järel tarbida endises mahus ka mittehädapäraseid kaupu ja teenuseid. 2023. aastal tagasihoidlik

reaalpalga kasv taastub ning pensionitõus saab olema kiire (keskmine pension kasvab 18,3%), mis võimaldab rohkematel inimestel suurendada ka tarbimist.

**Tööturg ja palgad** Tööturg on pärast koroonakriisi jõudsalt taastunud, mis on väljendunud nii hõivatute arvu suurenemises kui ka mõõdukalt kiire palgakasvu jätkumises. Koroonaga seotud tegevuspiirangute leevenedes on majutuses ja toitlustuses selle aasta esimesel poolaastal toimunud jõulisem taastumine, mis on väljendunud nii veerandi võrra suurenenud töötajate arvus kui ka majanduse keskmisest kiiremas palgakasvus. Vaatamata sellele on majutuse ja toitlustuse hõive ligi kümnendiku võrra madalam kriisieelsest tasemest.

Suvekuudel on tööpuudus kasvanud, viidates sõjaga kaasnevale negatiivsele mõjule. Augusti keskpaigas oli registreeritud tööpuudus 7,4%, mis on juuni algusest suurenenud ligikaudu 0,5 protsendipunkti ehk 3200 inimese võrra. Suurem osa tööpuuduse kasvust on tulnud kohalike inimeste töötuse kasvust, tööturule lisandunud Ukraina sõjapõgenike roll on tagasihoidlikum.

Ukraina sõjapõgenikud pakuvad leevendust tööjõupuudusele. Käesolev prognoos arvestab sõjapõgenike tööturu mõjuga. Suve lõpu seisuga on Eestis ligikaudu 50 tuhat sõjapõgenikku, kellest ligikaudu pooled on tööealised. Põgenikud on üle ootuste usinalt asunud tööd otsima, kuid oleme eeldanud, et nende aktiivsus jääb kogu prognoosiperioodil Eesti elanike omast siiski madalamaks. Lisaks keeleoskusele pärsib nende aktiivsust see, et valdav osa põgenikest on naised, kellel võib olla ka laste eest hoolitsemise kohustus. Töötukassas on hetkel töötuna arvel ca 5000 inimest ning üle 7000 on praeguseks leidnud endale töö kas Töötukassa kaudu või iseseisvalt. Valdavalt on Ukraina põgenikud hõivatud keskmise või keskmisest madalama palgaga tegevusalades nagu tööstus, kaubandus, majutus ja toitlustus.

Käesoleva aasta kokkuvõttes ootame hõivatute arvu 3% kasvu ning töötuse püsimist 6% juures. Järgmisel aastal võib hõive kasv aeglustuda 0,5%ni ning idasuunaliste kaubanduspiirangute ja majanduskasvu aeglustumise tulemusena suureneb tööpuudus mõõdukalt ehk 6,4%ni.

Kiire inflatsiooni tingimustes palga ostujõud langeb. Käesoleva aasta esimeses pooles püsis palgakasv veidi alla 10%, kuid palgasurved suurenevad kasvanud inflatsiooniootuste tõttu. Agregeeritult ehk kogu majanduse tasemel on ettevõtted seni suutnud sisendhindade kallinemise edasi kanda lõpphindadesse, mistõttu vähemalt lühiajaliselt on neil olnud võimalusi kõrgema töötasu maksmiseks. Seetõttu võib palgakasv käesoleva aasta teises pooles kiireneeda ning aasta kokkuvõttes ulatuda 11%ni. Majandusaktiivsuse vähenemisele vaatamata püsib palgakasv suhteliselt kiire ka järgmisel aastal, kuid alanenud kindlustunne võib palgatõusuootusi kärpida. Prognoosi kohaselt stabiliseerub palgakasv 5% juures alates 2024. aastast. Keskmise palga ostujõud langeb käesoleval aastal ligikaudu 7% ning jõuab 2021. aasta tasemele tagasi alles 2025. aastaks.

**Kohalike omavalitsuste füüsilise isiku tulumaksu** 2022. aasta laekumise prognoos suurenes võrreldes kevadprognoosiga 98 mln euro võrra 1 534 mln euron, mis tuleneb samuti palgafondi ülespoole korrigeerimisest. Pensionisüsteemi teise samba muudatused ei mõjuta KOV füüsilise isiku tulumaksu laekumist. Perioodil 2023–2026 kasvab kohalikele omavalitsustele laekuv tulumaks keskmiselt 5,5% aastas.

## Inflatsiooniootuste mõjust majanduse arengule

Inflatsiooniootused ehk ootused, milliseks kujuneb hinnakasv tulevikus, mõjutavad majapidamiste ja ettevõtete majanduslikku käitumist. Kõrgema inflatsiooni ootused alandavad reaaltressimäära, mis peaks soodustama käesoleva hetke tarbimist ja investeringuid, võrreldes tuleviku tarbimise ja investeringutega. Samas võtavad majapidamised ja ettevõtted oma otsustes lisaks reaaltressimäärale arvesse ka muid tegureid ning ootusi majanduse üldise väljavaate osas. Majapidamiste ja ettevõtete praegune kindlustunde langus lubab arvata, et tarbimis- ja investeerimisaktiivsus ettevaates pigem väheneb.

Hinnatõusuoitused on olulisel kohal majapidamiste, ettevõtete ja finantsturgude käitumise kujunemisel. Seetõttu mõjutavad ootused tuleviku hinnatõusu osas ka tegelikku inflatsiooni. Inflatsiooniootused suunavad majandusagentide otsuseid eelkõige reaaltressimäärade ning reaalsissetulekute ja varade reaalse väärtuse kaudu. Nende kaudu kujundavad inflatsiooniootused majapidamiste säästmis- ja tarbimisotsuseid ning ettevõtete investeerimisotsuseid. Inflatsiooniootused mõjutavad palgaläbirääkimisi ja ettevõtete hinnakujundust.

Kiirema inflatsiooni ootused tulevikus võivad käesoleval ajahetkel suurendada nii tarbekaupade kui ka laenuga finantseeritavate kaupade tarbimist. Kiirema inflatsiooni ootused alandavad raha ostujõudu tulevikus ja reaaltressimäärasid, mistõttu on võimalik tarbida käesoleval hetkel rohkem kui oodatava kiirema inflatsiooniga tulevikus.

Ettevõtete investeerimisotsused sõltuvad investeringutega seotud kulutuste suurusest ning investeringutega saavutatava kasumi oodatavast väärtusest. Investeering tehakse, kui investeringuga saavutatava kasumi oodatav väärtus on suurem investeringuga seotud kulutustest. Kasumi oodatava väärtuse hindamisel kasutatakse diskonteerimiseks reaalselt intressimäära, mis aga kujuneb inflatsiooniootuste kaudu. Kõrgemad inflatsiooniootused alandavad reaalselt intressimäära, mis soodustab investeringut.

Hinnatõusuoituste suurenemine võib põhjustada tegeliku hinnatõusu kiirenemise. Lisaks eespool kirjeldatud tarbimise võimalikule suurenemisele mõjutavad inflatsiooniootused tegelikku inflatsiooni eelkõige palgakasvuootuste kaudu. Need määravad ka sageli, kui püsivaks inflatsioon kujuneb. On hinnatud, et madala inflatsiooni perioodil oli palgaläbirääkimiste mõju euroala inflatsioonile väike<sup>i</sup>.

Inflatsiooniootuste mõõtmine on keeruline. Majapidamiste, ettevõtete ja professionaalsete majandusprognoosijate inflatsiooniootusi mõõdetakse küsitlustega. Majapidamiste ootused põhinevad sageli käesoleva hetke inflatsioonil, aga võivad olla mõjutatud ka isiklikest kogemustest inflatsiooniga ning inflatsiooni kohta saadava info allikatest, mistõttu võib inflatsiooni tunnetus olla erinevate sotsiaaldemograafiliste gruppide puhul erinev<sup>ii</sup>. Eesti puhul on erinevates sissetulekurühmades olnud inflatsiooniootused üsna sarnased, kuigi suuremal osal perioodidel oodatakse madalaimas (esimeses) sissetulekukvartiilis hinnatõusu mõnevõrra enam kui kõrgeimas sissetulekukvartiilis.

<sup>1</sup> Alcidi, C.; Gros, D.; Shamsfakhr, F. *Inflation expectations: models and measures*, Publication for the committee on Economic and Monetary Affairs, Policy Department for Economic, Scientific and Quality of Life Policies, European Parliament, Luxembourg, 2022.

<sup>2</sup> Conrad, C.; Enders, Z.; Glas, A. (2022). The role of information and experience for households' inflation expectations. *European Economic Review*, 143, 104015.



## Eesti Panga 2022 aasta detsembri analüüs väidab, et energiakriisi täismõju majandusele alles hakkab avalduma.

### Hinnatõus

Hoogsa hinnatõusu mõju majanduskasvule jõuab üha tugevamalt kohale. Mööduva aasta lõpus ja uue aasta esimeses pooles viivad vähenenud ostujõud ja kahanenud säästud tarbimismahu languseni ja löögi alla satub ka ettevõtete kasumlikkus. Tänavu langeb majanduse maht 0,5%, kuid järgmisel aastal kasvab majandus peamiselt valitsussektori suurenevate kulutuste najal 0,4%.

Aastatel 2024–2025 võib oodata majanduskasvu kiirenemist 3-4%ni, kuid sõja tõttu on nii hinnaku kui ka majanduskasvu väljavaade tavapärasest ebakindlam

### Inflatsioon

Inflatsioon taandub visalt. Püsivalt kõrged energiahinnad ja tootmiseks vajalike kaupade ning teenuste kallinemine pole veel täies ulatuses lõpptarbijateni edasi kandunud, mistõttu hinnatõus küll raugub, kuid aegamisi. Vaatamata toidutoorme hinnalangusele maailmaturul suureneb lähiajal toidukaupade osakaal üldises hinnatõus, kuna energiakriisist rohkem mõjutatud toidutootmine alles läbib Euroopas hinnatippu. Hinnatõus jääb käesoleval aastal veidi alla 20%, taandub järgmisel aastal alla 10% ning jääb aastatel 2024–2025 eeldatavasti 2–3% vahele.

Kiire hinnatõus parandab tänavust eelarvepositsiooni, ent suurendab järgmistel aastatel puudujääki. Lõppeval aastal on hoogne hinnakasv suurendanud maksutulude laekumist, kuid hinnatõus kandub alates uuest aastast paljudesse riigi kuludesse. 2023. aastal suureneb eelarvepuudujääk hüppeliselt, sest seda süvendavad mitmed 2023. aastal jõustuvad otsused: peretoetuste tõus, tulumaksuvabastuse suurenemine ning erakorraline pensionitõus ja maksuvabastus. Järgmisel kolmel aastal püsib puudujääk üle 3% SKPst ning valitsemissektori võlakoormus suureneb. Mida hiljem ja suurema võlakoormuse juures eelarvedistsipliin taastatakse, seda ulatuslikum on selle saavutamiseks tarvilik maksukoormuse tõus või kulude kasvu piira.

### Setomaa valla ja Eesti aasta keskmise brutotulu saajate ning maksumaksjate arv.

Aasta	2017	2018	2019	2020	2021	2022
Setomaa valla keskmine brutotasu	961	1011	1050	1107	1177	*
Võru Maakond	994	1054	1108	1163	1227	1295
Eesti keskmine brutotasu	1155	1310	1407	1448	1548	1 685
Setomaa maksumaksjate arv	1157	1162	1107	1073	1078	*

Allikas : Eesti Statistikaamet \* aruande esitamise ajaks polnud neid andmeid veel avalikustatud.

Töötute arv on viimastel aastatel Setomaa vallas püsinud stabiilsena. Registreeritud töötute arv püsib vahemikus 100-130 inimest.

### 5. Ülevaade konsolideerimisgrupi üldistest arengusuundadest

Pindala - 463,10 km<sup>2</sup>, asustustihedus 6 (6,93) elanikku km<sup>2</sup> kohta.

Rahvaarv esimese jaanuari seisuga aastate lõikes:

Aasta	Rahvaarv
2023	3 197
2022	3 209
2021	3 249

Setomaa vallas elu korraldamiseks on aasta jooksul vallavolikogu võtnud vastu 21 määrust ning 32 otsust 11 istungil, vallavalitsus 489 korraldust 61 istungil.

Valla tähtsaimaks väärtuseks on inimesed. Vald püüab tagada eluks vajaliku infrastruktuuri ja samas elanikke motiveerides kaasa lööma ja ise algatama kultuurilisi ettevõtmisi.

Meie suurimatel töandjatel AS Värskas Sanatoorium, AS Värskas Vesi, OÜ Värskas Laht on läbimüük suurenenud ja majandustulemused stabiilsed. Piiriületus Koidulas ja Luhamaal on elanud üle mitmed muutused. 2022 aastal peaaegu muutus olematuks sõiduautode piiri ületus ja kaubaautode struktuuris on toimunud muutused seoses Ukraina sõjaga. Järjekorrad on muutunud pikemaks aga kaubavedude maht ei ole oluliselt langenud.

Eesmärgiks on korrastada ja hooldada pidevalt infrastruktuuri alates valla teedest lõpetades erinevate matkaradadega ja terviseradadega.

2021 aastal alustati Mikitamäele peretüüpi hooldekodu rajamisega, mis avati 2022 aastal. 2022 aastal alustati Värskas Laululava ja Beresje sadama ehitustega.

Setomaa vallale on väga tähtis Värskas gümnaasiumiosa õppe jätkumine, mis toetab põhikoolide järgselt ainulaadse seto kultuuri säilimist ja edasikandmist põlvest põlve Setomaal. 2022 aastal välja kuulutatud remondihange tuli ehitushindade kiire kasvu tingimustes kuulutada nurjunuks.

### *SWOT analüüs ja visioon*

Setomaa valla tugevused on seotud ennekõike omanäolise kultuuriruumi, rikkaliku looduskeskkonna ning võimekate eestvedajatega, kellel on piirkonna arendamisel pikaajalised kogemused. Samuti on Setomaal üle Eesti hea maine. Nimetatud tugevused aitavad leevendada Setomaa valla nõrkusi, mis on sarnased ülejäänud Eesti ääremaadega – taristu mahajäämus, Eesti keskmisest madalamad sissetulekud, rahvaarvu vähenemine ning elanike passiivsus ja vähene kaasatus. Hea maine, piirkonna selge kultuuriline eripära ja tugevad juhid aitavad turundada Setomaad kui head elukeskkonda ning leevendada nõnda peamist nõrkust – rahvaarvu vähenemist. Nõrkuste leevendamiseks ja piirkonna ettevõtluse arendamiseks saab kasutada ära ka Setomaa valla võimalusi: piiriäärset asukohta, pikka rannajoont, kaugtöö võimaluste arengut ja kohalikke maavarasid. Setomaa valla ohtudeks on võimalikud negatiivsed arengud, mis võivad piirkonda mõjutada, kuid mille üle vallal puudub kontroll. Näiteks liigne sõltuvus toetustest, keskkonnareostuse oht, rahvastiku vähenemine ja riikliku regionaalpoliitika ebasoodne areng. Kõige reaalsem oht, rahvastiku vähenemine, on samas ka sisemine nõrkus ning enamik valla arendustegevusi on suunatud selle ohu maandamiseks – vajalike teenuste tagamine kohapeal, ettevõtluse toetamine, kultuurielu edendamine ja omakultuuri väärtustamine, et kujundada Setomaast suurepärase elukeskkond ning atraktiivne turismisihtkoht.

### *Visioon aastaks 2030*

Aastal 2030 on Setomaa vald väärt elupaik ja tuntud turismi- ning kuurortpiirkond. Siin elab ja tegutseb ettevõtlik ja kokkuhoidev lasterikas kogukond. Setomaa inimesed annavad järgmistele põlvkondadele edasi elujõulise seto keele, kultuuri ning puhta looduse. Setomaa on tunnustatud mahepiirkond, kus väärtustatakse uuenduslikke ja säästvaid lahendusi.

Setomaa on jätkusuutlik, jõukas ning võimekas vald, kus elavad õnnelikud ja rahulolevad inimesed.

## ***6. Ülevaade arengukava täitmisest ja tähtsamatest tegevustest***

Setomaa vald on enda arenguks püstitanud eesmärgid, mille täitmine määrab valla edukuse piirkonnas. Tegevusaruandes on toodud ülevaade peamistest tegevusvaldkondadest. Setomaa valla arengukava 2022-2031 põhjal.

*Valla juhtimine ja kommunikatsioon*

*Valla juhtimine*

### **Strateegiline eesmärk:**

Setomaa vallas on kvaliteetsed, kõigile piirkondadele kättesaadavad avalikud teenused ning läbipaistev juhtimine. Valla informatsioon on täpne, ajakohane ja kergesti kättesaadav ning kodanikke kaasatakse aktiivselt valla juhtimisse.

### **Alameesmärgid:**

- Paranenud infovahetus külade ja valla vahel.
- Teeninduspunktid võtavad aktiivse rolli teenuste pakkujate, info vahendajate ja piirkondade arendajatena.
- Valla asjaajamine ja menetlusprotsessid on kiired ja läbipaistvad.

### **Mõõdikud:**

- Vähemalt 75% küladele on leitud külavanemad
- Ümarlauakohtumiste arv vallajuhtide ja külavanemate vahel
- Valla poolt loodud stiimulid külade aktiveerimiseks
- Piirkondlikud traditsioonilised üritused jätkuvad samas mahus ja üritustel osalejate arv kasvab
- Ehitus- ja kasutuslubade taotlemise protsess on kodanike jaoks kiire ja mugav
- Detailplaneeringute menetlusprotsess on kiirenenud

### **Tegevused ja tulemused:**

Setomaa valla ametnikud töötavad Mikitamäel, Meremäel, Määsi külas ja Värskas. Avalikud teenused on tagatud ühtlaselt üle valla. Sotsiaaltöötajatega on vald ühtlaselt kaetud. Volikogu istungid toimuvad valla erinevates kohtades ja on jälgitavad otseülekanadena. Vald jagab informatsiooni valla ajalehe, sotsiaalmeedia, uudiskirja ja kodulehe kaudu. Volikogu materjalid on kättesaadavad raamatukogudes. Valla allasutuste struktuurne reform hakkab jõudma lõpule. 2020 aastal tehti otsus raamatukogude liitmiseks ning alates 01.märtsist 2021 moodustati ühendasutus nimega Setomaa Vallaraamatukogu. 2022 aastal algatati ühise Setomaa haridusmudeli koostamine, mis peaks lõpule jõudma 2024 aastaks.

*Kommunikatsioon***Alameesmärgid:**

- Valla infokanalid (valla leht, veebileht, *Facebook*, teeninduspunktid ja infotahvlid) on usaldusväärsed ja sealt on kerge infot leida.
- Vallal on hea maine.

**Möödikud:**

- Rahuloluküsitluse hinnang vanuse gruppide kaupa info kättesaadavusele
- Kodulehe külastuste ning *Facebook* jälgijate statistika on positiivse trendiga
- Meediamonitooring näitab positiivsete sõnumite kasvu trendi

**Tegevused ja tulemused:**

Kanal	2021	2022
Rahulolu informatsiooni kättesaadavuse ja usaldusväärusega (rahul või pigem rahul)	71,3%	81,1%
Facebook'i jälgijad	2100	2820
Instagrami jälgijad	-	110
Kodulehe külastusi (alates september 2022)	-	10806
Uudiskirja tellijad	-	120
Meediamainimised /mention.com/ – „Setomaa vald“ alates (alates september 2022)		181

**Vallaleht**

Setomaa valla leht on ilmunud igal kalendrikuul ajalehe „Setomaa“ nelja leheküljelise vahelekena.

**Sotsiaalmeedia**

Sotsiaalmeedia on kinnistunud valla meediakanalina, mida vald kasutab aktiivselt. Infot jagatakse regulaarselt Setomaa valla ametlikul *Facebooki* lehel ning piirkondlikes *Facebooki* kogukonnagruppides. Setomaa valla *Facebooki* lehe „Setomaa vald“ meeldimiste ja kontaktide arv on jätkuvalt kasvutrendis.

2022 suvel loodi valla Instagrami konto „Setomaa vald“, millel oli aasta lõpuks 110 jälgijat samuti loodi valla uudiskirja tellimise võimalus, millel oli aasta lõpuks 120 tellijat.

Setomaa valla kodulehel korrastatakse ja uuendatakse infot igapäevaselt.

**Kohalik ja üleriigiline meedia**

Internetis leiduva meedia meediamonitooringut tehakse iganädalaselt mention.com otsinguroboti abil alates septembrist 2022.a. Üldisest meediakuvandist võib järeldada, et valla maine on hea ning Setomaa kaubamärgina tugev bränd. Väliskommunikatsiooni ülesanne on olnud seda hoida ja arendada.

Alates septembrist 2022 avaldatakse ajalehes „Võrumaa Teataja“ kord nädalas valla kultuurisündmuste ülevaade.

**Kriisi ja riskikommunikatsioon**

Möödunud aastal oli jätkuvalt oluline kriisikommunikatsiooni toimimine. Olulise tähenduse on leidnud lisaks kriisikommunikatsioonile ka riskikommunikatsioon ning mitmesuguseid kriise ennetavaid sõnumeid on edastatud valla erinevates meediakanalites.

**Teated ja kuulutused**

Valla sündmuste infot jagatakse lisaks sotsiaalmeediale ka teadetetahvritel ning vald pakub kohalikele inimestele abi oma meediakanalites korraldatavate sündmuste turundamisel.

*Külaliikumine ja kaasamine***Strateegiline eesmärk:**

Setomaa vallas on külakogukonnad aktiivsed, arendavad oma kodupiirkonda ning on kaasatud valla juhtimisse.

**Alameesmärgid:**

- Külade tegevus on aktiveerunud ning toimib süsteemne koostöö kohaliku omavalitsusega.
- Küladesse on elama tulnud uusi peresid ning tühjad talud on asustatud.
- Kogukonnad panustavad külade heakorda ja atraktiivsusesse.
- Laienenud on kogukondade vaheline koostöö.

**Mõõdikud:**

- Statuudi alusel valitud külavanemate arv
- Tegutsevate külaseltside arv
- Külade ümarlaud vallavõimuga toimuvad vähemalt 3 korda aastas
- Küladesse elama asunud uute elanike arvu kasv ja tühjade talude vähenemine
- “Noored Setomaale“ programmi abil elamistingimusi parandanud noorte perede arv
- Kagu-Eesti spetsialistide eluasemete toetusmeetme abil elamistingimusi parandanud spetsialistide arv
- Küla heakorda parandavate projektide arv
- Küla algust tähistavate siltide arv
- Külade ühisüritused toimuvad vähemalt 2 korda aastas. Osalejate arv kasvab
- Külakeskuste poolt pakutavate kogukonnateenuste ja teenuste kasutajate arv

**Tegevused ja tulemused:**

Setomaa Vallavolikogu kehtestas 25.04.2019 määruse nr 10 „Arengekavade menetlemise kord“, millega reguleeritakse küla arengukava algatamine, koostamine, muutmine ja kinnitamine. Küla arengukava käsitleb valla territooriumi osa arengut. Territooriumi osa arengukava käsitleb üksikasjalikumalt valla arengukavas seatud eesmärgid ning täpsustab eesmärkide täitmise võimalusi tulenevalt territooriumi osa eripäradest. Küla arengukava koostamise algatab vabatahtlikult külaselts või seltsing.

Külavanemate statuudi alusel on valitud 2022. aastal kaks külavanemat ning tegutseb 12 külaseltsi. 2022. aastal toimus üks Setomaa külakogukondade ümarlaud vallas toimuva info jagamiseks.

2022. aastal registreeriti Setomaa valda 190 uut elanikku, lisaks 17 sündi.

Programmist „Noored Setomaale“ toetati 12 pere elamistingimuste parendamist.

Rahandusministeerium koostöös Kagu-Eesti omavalitsustega on töötanud välja 2020. aastal toetusmeetme, et aidata kaasa siinse piirkonna arengule. Toetuse andmise eesmärk on parandada Setomaa vallas elavate spetsialistide elamistingimusi, aidates seeläbi kaasa piirkonna majandusarenguks oluliste spetsialistide jäämisele ja tulemisele piirkonda. Toetatakse nii spetsialisti eluaseme soetamist kui ka renoveerimist. Toetusmeetmest toetati 2022. aastal nelja spetsialisti elamistingimuste parendamist.

Miljööväärtuslike alade arendamise, säilitamise ja taastamise toetusmeetmest toetati külade heakorrastamiseks 2022. aastal kahte projekti.

Setomaa Vallavalitsus hüvitas 2022. aastal 6 küla suvise perioodi külaplatside niitmise ja hooldamise, osaliselt Lüübnitsa küla ja Nedsaja külamaja arendamise kulud.

Setomaa külade mängud toimusid 18. septembril Kostkova külas, kus osales kümme küla Setomaa vallast.

Setomaa Vallavalitsus tellis 2020. aastal Saatse külaplatsi väljaehitamiseks ehitusprojekti. Valminud ehitusprojekti põhjal alustati 2021. aastal Saatse külaplatsi arendamist, külaplatsi lava ja väikerajatis valmisid 2022.

Obinitsa külas korrastas Setomaa Vallavalitsus Piiriveere Liidri toetusel järveäärse ujumiskoha, paigaldati ujuvsild, riietuskabiin.

Setomaa Vallavalitsus korrastas Meremäe vaatetorni platsi, värskendati tualetid ja müügipunkt, remonditi esinemislava, lisati uued katusealusega istumiskohad külastajatele.

### *Maakasutus ja planeeringud*

#### **Strateegiline eesmärk**

Setomaa valla planeeringud toetavad valla tasakaalustatud arengut ning Setomaa maakasutus on otstarbekas ja säästlik.

#### **Alameesmärgid:**

- Üldplaneeringut täpsustavad teemaplaneeringud on kehtestatud kogu valla territooriumil.
- Setomaa valla maad on valdavalt mahedad.

Setomaa Vallavolikogu 24.11.2022 otsusega nr 28 kehtestati „Setomaa valla üldplaneering“.

Setomaa valla üldplaneeringu kehtestamisega kaotasid kehtivuse:

- Setomaa ettevõtluskeskkonna teemaplaneering, kehtestatud Värskas Vallavolikogu

25.02.2016 otsusega nr 10

- Värskas valla üldplaneeringut täpsustav teemaplaneering „Setomaa kultuuripärand“, kehtestatud 26.01.2012 Värskas Vallavolikogu otsusega nr 3.

Seoses üldplaneeringu kehtestamisega tunnistati Vallavolikogu määrusega 24.11.2022 nr 17 kehtetuks:

1. Meremäe Vallavolikogu 25.06.1999 määrus nr 14 „Üldplaneeringu kehtestamine“

2. Mikitamäe Vallavolikogu 26.02.2010 määrus nr 6 „Mikitamäe valla üldplaneeringu kehtestamine“

3. Misso Vallavolikogu 12.09.2001 määrus nr 8 „Valla üldplaneeringu kehtestamine“ Setomaa valla territooriumi osas

4. Värskas Vallavolikogu 21.07.2006 määrus nr 20 „Värskas valla üldplaneeringu kehtestamine“

Detailplaneeringud

Kehtestati Coop kaupluse detailplaneering Väraska alevikus.  
Pikk tn 33 ja Pikk tn 52 detailplaneering kehtestati osaliselt.

Kehtestati määrus detailplaneeringukohaste rajatiste väljaehitamiseks ja väljaehitamisega seotud kulude kandmise kokkuleppimiseks.

**Tegevused ja tulemused:**

2022.aastal on munitsipaalmaa taotluste alusel kinnistusraamatusse kantud:

- Elamumaad: Männi Koidula külas, Vase Puista külas, Sassi Kundruse külas.
- Maatulundusmaad: Kasekese Velna külas, Papiristi tn 1a Mikitamäe külas.
- Sihtotstarbeta maad: Tserebi järv Tserebi külas, Plaava Rõsna külas.
- Tootmismaad: Mäeserva Igrise külas, Pihlapõõsa Meremäe külas.
- Transpordimaad:
  - 4650064 Soelaane tee L3, Mikitamäe küla,
  - Kivi tee, Vaartsi küla,
  - Tobrokamäe tänav T1, Mikitamäe küla,
  - 4600072 Uusvada-Lendla tee L1, Uusvada küla,
  - 4600072 Uusvada-Lendla tee L3, Uusvada küla,
  - Mägiste tee, Küllätüvä küla,
  - Korela tee, Korela küla,
  - Kivi tee, Vaartsi küla (2 maatükki),
  - Lobotka külatee L3, Lobotka küla,
  - Velna tee, Velna küla,
  - 4680002 Tolli-Pruntova tee L4, Pruntova küla,
  - 4600132 Obinitsa-Tääglova-Lindsi tee, Obinitsa küla,
- Veekogude maad: Tiigi Mikitamäe külas, Umbjärv Kostkova külas, Järvepää järv Järvepää külas, Saarõpää järv Velna külas, Tegova järv Järvepää külas.
- Ühiskondlike ehitiste maad: Pikk tn 30a Väraska alevikus.
- Üldkasutatavad maad: Külaplatsi Sesniki külas, Külaveere tn 4a Obinitsa külas, Piiriserva Matsuri külas, Kiilu Kuksina külas, Külaplatsi Usinitsa külas, Nurme Ulaskova külas.

**Omandati:**

- Mikitamäe külas Papiristi tn 1a, Papiristi tn 3 ja Tiigi maaüksused.
- Mikitamäe küla, 4650064 Soelaane tee L3
- Lobotka küla, Lobotka külatee L3

Isikliku kasutusõiguse seadmisi Setomaa vallale kuuluval maal tehti neljale maaüksusele, ühel maatükil seati kasutusõigus avalikuks kasutamiseks.

Sundvalduse seadmisi tehti valla munitsipaalomandis olevatele 4-le kinnistule ning eraomandis olevale 3-le kinnistule.

Vallavara anti rendile ühel juhul.

Vallavara võõrandati 2 kinnistu puhul (Väike-Roosoo ja Küllätüvä külas ja Silla tn 19 Vööpsu külas) ja 3 korteriomandi puhul.

Miljööväärtuslike alade arendamist, säilitamist ja taastamist toetati kahele taotlejale.

Määrati kohanimi Beresje sadamale.

Viiele kortermajale anti toetust kortermaja parendamiseks.

Setomaa vallas seisuga 31.12.2022 reformimata maad ei ole, kuna Maa-amet on masskandena kõik reformimata maad katastris registreerinud. Maaomand on siiski selgitamisel neil maatükkidel, kus maa on sihtotstarbeta. Selliseid maatükke on 252 tükki kokku 270,6 hektarit. Valla kogupindala on 46 312 ha.

Maakatastrisse kantud maa omandamisviiside lõikes (hektarites):

Riigi omandisse jäetud	12 286,2
Munitsipaalomandisse antud	408,8
Ostueesõigusega erastatav maa	5 363,9
Enampakkumisega erastatav maa	296,8
Vaba põllumajandusmaa erastamine	1 304,3
Vaba metsamaa erastamine	1 304,7
Tagastatud maa	25 534,2
Katastrisse kandmata	0,0

### *Ettevõtlus*

#### **Strateegiline eesmärk:**

- Setomaa valla ettevõtted on konkurentsivõimelised ja suudavad pakkuda head palka ja töötingimusi.

#### **Alameesmärgid:**

- Setomaa tooted saavad müügieelise kohaliku kaubamärgi kaudu.
- Setomaal tarbitakse rohkem kohalikku toodangut.
- Setomaa mikro- ja väiketööstused kasutavad ja väähindavad nutikalt ja säästlikult kohalikke loodusressursse.
- Ettevõtetes on rohkem tööl haritud spetsialiste.
- Vald turundab edukalt oma elu- ja ettevõtluskeskkonda.

#### **Mõõdikud:**

- Loodud on kaubamärk
- Kaubamärgi kasutajate arv
- Valdavalt kohalikku toodangut kasutavate asutuste arv (uuring)
- Põllumajandustootmises on suurenenud mahedalt haritavate maade osakaal
- Tööstusettevõtete osakaal on kasvanud
- Kõrg- ja kutseharidusega elanike osakaalu kasv
- Tööealiste elanike arvu kasv



**Tegevused ja tulemused:**

Setomaa vallas tegutsevad erinevate valdkondade ettevõtjaid ühendavad tugivõrgustikud: MTÜ Setomaa Turism, MTÜ Seto Käsitöö Kogo, MTÜ Piiriäärne Energiaarendus, MTÜ Seto Küük ja TÜ Seto Aiad.

Setomaa Liit on käivitanud Setomaa Edendüsfondi (SEF), mille eesmärk on innustada Setomaal elavaid inimesi, tegutsevaid ettevõtjaid ja külakogukondasid teostama ideid, mis arendavad elu Setomaal.

Loodud on Setomaa kohabränd, mis toob esile Setomaale nii ajalooliselt kui ka tänapäeval tunnusliku ornamentikat – Setomaa lipu mustrimotiivi. Kasutada on võimalik toodete ja teenuste turustamisel Setomaa logo või Setomaa logo tunnuslausega *kimmäs kotus*. 2022. aastal läbiviidud rahuloluküsimustiku põhjal kasutab Setomaa kohabrändi 145 vastanust 14,5% .

Rahuloluküsimustiku tulemuste põhjal kasutab kohalikku toodangut 145 vastanust 56,6%.

Osaleti valla osalusega ettevõtete AS Väraska Veekeskus, AS Räpina Haigla ja OÜ Saatse pansionaat ning OÜ Setomaa Haldus juhtimises.

*Turism***Strateegiline eesmärk:**

- Setomaa vallas pakutakse omanäolisi ja kvaliteetseid aktiivse turismi tooteid ja teenuseid.

**Alameesmärgid:**

- Turismi toetava infrastruktuuri ja külastusmugavuse parandamine.
- Setomaa visuaal (lipp, mustrid, keel, rahvarõivad) on külastajatele nähtavam.
- Setomaal on rohkem aktiivseid tegevusi pakkuvaid turismitooteid.
- Seto toit, meened ja siin toodetud tarbeesemed on kättesaadavamad.

**Mõõdikud:**

- Teenused on paremini leitavad (viidastus ja veebiinfo)
- Setomaa visuaali eksponeerivate kohtade ja asutuste arv kasvab
- Vastavate turismitoodete arv kasvab
- Kohalikku ja pärandtoitu pakkuvate ja Seto meeneid müüvate kohtade arv kasvab
- Rohkem turismiasutusi kasutab teeninduses Seto rahvarõivaid

**Tegevused ja tulemused:**

Turism on Setomaal üks olulisemaid ettevõtlusvaldkondi. Sektori areng toetub seto kultuuri omapärale, rikkalikule looduskeskkonnale ning Venemaa ja Läti turu lähedusele. Alates aastast 2006 tegutseb turismiettevõtteid ühendav MTÜ Setomaa Turism, keda toetatakse jätkuvalt valla poolt ning osaletakse MTÜ Setomaa Turism tegevustes. Värskas ja Obinitsas on avatud turismiinfopunktid. Lisati jooksvalt ettevõtluse alaseid ja mittetulundusühingutele mõeldud uudiseid valla kodulehel [www.setomaa.ee](http://www.setomaa.ee).

Koostöös MTÜ-ga Setomaa Turism on töötatud välja ning arendatakse järjepidevalt Seto Külävüü marsruuti, mis kulgeb Võõpsust Luhamaani ja tutvustab Setomaa erinevaid paikkondi. Heaks eelduseks turismi arengul on Värskas uue puhkekeskuse „SetoMan“ areng ja välikohvikute juurde tekkimine.

*Innovatsioon, teadus- ja arendustegevus***Strateegiline eesmärk:**

- Setomaa vallas rakendavad nii ettevõtjad kui ka avalik sektor innovaatilisi lahendusi ning teevad koostööd teadus- ja arendusasutustega.

**Alameesmärgid:**

- Setomaa vallas on välja töötatud ja käivitatud Setomaa Edendüsfond, mis toetab innovaatilist ettevõtlust, ühistegevust ja külade koostööd.
- Setomaa Vallavalitsus teeb valla teenuste arendamisel koostööd teadusasutuste ja valdkondlike arenduskeskustega.

**Mõõdikud:**

- Arengufond on loodud
- Innovatsiooni toetavad meetmed ja projektid on käivitatud
- Toetust saanud ettevõtmiste arv
- Uuringute ja projektide arv

**Tegevused ja tulemused:**

Käivitatud on Setomaa Edendüsfondi (SEF), mille eesmärk on innustada Setomaal elavaid inimesi, tegutsevaid ettevõtjaid ja külakogukondasid teostama ideid, mis arendavad elu Setomaal. 2022. aastal toetati Setomaa Edendüsfondist 13 projekti.

Algatatud on Obinita tööstusala arendustegevused, mis toetavad maheda tooraine töötlemist ja edasist turundamist. Plaanis kasutada kõige kaasaegsemat tehnoloogiat. AS Väraska Sanatoorium on edukalt arendanud koos teadusasutustega välja loodusliku ninasprei „Tsilk“ ja turundab seda üle Eesti. Tellitud ja valminud on valla hariduse uuring, mis on vallas sisendiks haridusuuendusele.

*Teed, kergliiklusteed, ühistransport***Strateegiline eesmärk:**

- Valla teed ja ühistranspordiliinid parandavad elanike liikumisvõimalusi ja elukvaliteeti.

**Alameesmärgid:**

- Valla teede ja nendega kaasneva infrastruktuuri seisukord ja turvalisus paraneb iga aastaga.
- Ühistransport toimib elanikkonna ja piirkonna küllastajate vajadustest lähtuvalt ning sünkroonis erinevate transpordiliikide (rong, buss) vahel.
- Vald koostöös Kagu Ühistranspordikeskusega tagab elanikele, allasutustele jt huvigruppidele transpordi vajadusepõhiselt.

**Mõõdikud:**

- 2022. aastal teostati mustkatete ehitamise teetöid 540 meetri pikkusel lõigul pindalaga 3 735 m<sup>2</sup>.
- 2022. aastal teostati teede avaliku kasutamise lepingute ülevaadet, loodi 12 transpordi maaüksust.

- Loodud on ühistranspordiliinid Võru-Meremäe-Värskast ja Värskast-Meremäe-Võru.
- Loodud on ühistranspordiliin, millega saab Mikitamäe küla peatusest Ilumetsa rongipeatusesse.
- Käivitunud on nõudepeatuste kasutamise võimalus ühistranspordiliinidel.

**Tegevused ja tulemused:**

2022. aastal remonditi teehoiukava põhjal ettenähtud 26 teelõiku. Põhiliselt lisati teedele kruusakatet, asendati vanu teetruupe uute vastu, kaevati kraave. 2022. aastal viidi mustkatte alla 2,5x pindamisega 540 meetri pikkune kruusatee. Kruusakatet lisati kokku ligi 6,0 km ulatuses. Ühistransport on hetkel Setomaa vallas rahuldav, koolipäevadel liigub Värskast Võru suunas 4 bussiliini, millest Obinitsa suunas 1 ja Meremäe suunas 2. Värskast Saatse suunas liigub 4 bussiliini ja Podmotsa suunas 2 bussiliini. Värskast Tartu suunas liigub 5 bussiliini.

*Energeetika***Strateegiline eesmärk:**

- Setomaal toodetakse sama palju elektrit kui tarbitakse ning piirkonna energiaga varustamine on elukeskkonna ning ettevõtluse arengut toetav.

**Tegevused ja tulemused:**

Päikeseelektrijaamade ehitamine Setomaa vallas on jätkuvalt aktiivne. 2022. aastal võeti kasutusele 4 päikeseelektrijaama koguvõimsusega 111,00 kW.

2022. aastal valmis Mikitamäe peretüüpi hooldekodu, kus kütteallikaks on maaküttesüsteem, lisaks paigaldati hoone katusele 15 kW päikeseelektrijaam. Valmis Värskast Gümnaasiumi koolihoone rekonstrueerimise projekt ning viidi läbi ehitushange. Hanke tulemused tunnustati nurjunuks kuna pakkumused ületasid eeldatavat maksumust.

*Elamu- ja kommunaalmajandus***Strateegiline eesmärk:**

- Setomaa valla eluasemefond ja kommunaalteenused on keskkonnasäästlikud ja kvaliteetsed ning vastavad elanike vajadustele.

**Alameesmärgid:**

- Kommunaalteenused on nii valla kui ka elaniku jaoks efektiivselt toimivad, ühtlase kvaliteedi ja optimaalse hinnaga.
- Setomaa vallas on piisavalt kvaliteetseid elamispindu, et uued elanikud ja potentsiaalne tööjõud saaks siia elama tulla.
- Vallas on keskkonnasõbralik vee ja kanalisatsiooni infrastruktuur, vähenenud reostus ja puhas joogivesi.
- Setomaa valla soojamajandus on energiatõhus ning vald on munitsipaalvara haldamisega elanikele eeskujuks.

**Tegevused ja tulemused:**

Vallale kuulub hetkel 42,5 korterit. 2022. aastal oli „Setomaa Valla investeeringute kava 2021-2025“ kohaselt munitsipaalkorterite remondiks planeeritud 10 000 eurot. 2022. aastal renoveeriti Värskas kaks vallale kuuluvat korterit ja teostati hulgaliselt vallale kuuluvate korterite väiksemaid ja suuremaid remonte.

Hetkel on elaniketa kortereid 11, kõik need vajavad suuremaid investeeringuid.

Alustati Setomaa valla ühisveevärgi ja -kanalisatsiooni arengukava koostamist aastateks 2023-2035. Rajati Lüübnitsa külakeskuse juurde puurkaev. Lüübnitsa külaelanike seas viidi läbi küsitlus, kes oleksid huvitatud ühisveevärgiga liitumisest. Alustati Setomaa valla soojamajanduse arengukava 2022-2032 koostamist.

*Loodus- ja keskkonnakaitse ning jäätmemajandus***Strateegiline eesmärk:**

Setomaa vallas on puhas elu- ja looduskeskkond ning kõrge keskkonnateadlikkus.

**Alameesmärgid:**

- Setomaa valla inimesed on kõrge keskkonnateadlikkusega.
- Setomaa valla jäätmemajandus on hästi korraldatud ja keskkonnasõbralik.

**Tegevused ja tulemused:**

Setomaa vallas toimub jäätmeseadusest tulenevalt korraldatud jäätmevedu. 06.08.2020 välja kuulutatud riigihanke "Korraldatud jäätmeveo kontsessiooni andmine Räpina ja Setomaa valdades" võitis AS Eesti Keskkonnateenused, kes jätkab teenuse osutamist 30. septembrini 2025.

Aastaringelt on võimalik taaskasutatavaid ja ohtlikke jäätmeid ära anda Värskas ja Mikitamäe jäätmejaamades. Meremäe ja Obinitsa piirkonnas korraldas AS Eesti Keskkonnateenused 2021. aastal kaks jäätmeringi, kus võeti vastu ohtlikke jäätmeid, vanu rehve, vanapaberit ning pappi, elektri- ja elektroonikaseadmeid, vanametalli, puhast lehtklaasi ja kasutuskõlblikku mööblit.

Plaanis on rajada Obinitsa külla kaasaegne ja tänapäeva nõuetele vastav jäätmejaam, et Meremäe ja Obinitsa piirkonna elanikel oleks aastaringelt võimalus taaskasutatavaid ja ohtlikke jäätmeid üle anda. Olemas on jäätmejaama projekt ning välja on valitud sobiv asukoht (Võro tee 6, Obinitsa küla), et taotleda rahastust Keskkonnainvesteeringute Keskuse programmist „Jäätmete liigiti kogumise lahenduste toetamine kohalikes omavalitsustes“ jäätmejaama rajamiseks.

Vald teeb koostööd taaskasutusorganisatsioonidega, üle kogu valla on 35 avalikku pakendikonteinerit. Korraldatud on avalike prügikonteinerite tühjendamise.

*Heakord***Strateegiline eesmärk:**

Setomaa vallas on heakorrastatud külad ja avalik ruum.

**Alameesmärgid:**

- Valla heakorda risustavad lagunenud hooned on korrastatud või lammutatud.
- Vallas on meeldiva keskkonnaga ujumiskohad ja puhkealad.

**Tegevused ja tulemused:**

Setomaa valla heakorra eeskirja täitmise üle peetakse pidevat järelevalvet. Võeti ühendust paljude silmariivavate kinnistute omanikega ja tehti selgitustööd, et kinnistud saaks korrastatud.

Vajadusel on KOV omaltpoolt aidanud rahaliste vahenditega lammutustööde teostamisel ja jäätmete transportimisel.

Lisaks on rohkem tähelepanu pööratud ka lemmikloomade pidamise eeskirjade täitmise osas vallaelanike poolt. Koostöös kohaliku piirkonna politseiga on käidud mitmes loomaomaniku kodus tegemas teavitustööd hulkuvate lemmikloomade käitumise suhtes ning sellest tulenevate kahjude eest teistele valla elanikele ja millised karistused seoses sellega kaasnevad.

Setomaa vallas korraldatakse igal aastal kaunima kodu konkurssi. Parimatele jagati tunnustust.

Suuremate asulate Värskas, Meremäe, Mikitamäe tänavavalgustuspostide külge paigaldati suvelillede amplid. Jõulude ajaks kaunistati jõulukuused nii valla keskusel kui keskusest kaugemal Mikitamäe külas, Meremäe külas ja Lüübnitsa külas.

Setomaa vallas on kokku 8 kalmistut: Värskas, Saatses, Laossinas, Podmotsas, Obinitsas, Miikses, Beresjes ja Luhamaal. Kalmistute heakorra eest hoolitseb Setomaa Haldus OÜ. Teostati eeltöid kalmistute registrite rakendamiseks.

Luhamaa kalmistule rajati uus bio-kuivkäimla koos tööriistakuuriga, Miikse ja Luhamaa kalmistutele on paigaldatud multilift konteinerid, biolagunevate jäätmete tarvis. Lisaks on lähiajal plaanis ka Obinitsa kalmistule soetada kaks multilift konteinerit samaks otstarbeks.

Renoveeriti Podmotsa ja Laossina kalmistute tsässonate laastukatused. Soetati aasta jooksul kalmistute hooldamiseks vajalikku inventari ning kalmistuid varustati suveperioodil kastmisveega. Samuti eemaldati kalmistutelt osaliselt ohtlike puid ja võsa ning korraldati jäätmevedu. Edaspidi on kindlasti vajalik jätkata regulaarselt ohtlike puude eemaldamisega ja kalmistute puhastamist kasvavast võsast.

Obinitsa järve äärde paigaldati paadisild ja korrastati ujumiskoht. Puhke- ja ujumiskohtadesse on paigaldatud suveperioodiks prügikastid. Meremäe vaatetorni puhkealal teostati hulgaliselt renoveerimistöid ja paigaldati kaks katusealust laua ja pinkidega.

Värskas alevikus Pikk 13 asuvale kinnistule püstitati uus PVC-hall varustuse ja tehnika hoidmiseks.

*Korralduse ja turvalisus, riigipiir***Strateegiline eesmärk:**

Setomaa vallas on ohutu elukeskkond

**Alameesmärgid:**

- Välja on arendatud ühtne videovalvesüsteem oluliste objektide ja liiklussõlmede juures.
- Teed on valgustatud ja liiklejatele turvalised.
- Koostöös Päästeametiga on loodud hajaasustuses toimiv päästesüsteem.

**Tegevused ja tulemused:**

Meremäe ja Obinitza piirkonnast tegutseb aktiivne abikomando. Valmis Määsi küla vabatahtliku komandohoone ehitusprojekt.

Lüübnitsa küla rajas koos valla toetusega külla videovalvesüsteemi, mis toimib hästi. Videovalvesüsteem paigaldati ka valminud Väraska sadamasse.

Hea koostöö on vallal Politsei-ja Piirivalveametiga, kellega pidevalt vahetatakse informatsiooni ja PPA lööb kaasa kriisikomisjoni töös. PPA-ga koostöös paigaldati Tartu-Räpina-Väraska riigiteele Lobotka külla numbrituvastusega videovalvekaamera. 2022. aastal jätkati riigipiiri väljaehitamise ja Meremäe ja Koidula piirkonnas.

*Kultuurikorraldus ja kultuuriasutused***Strateegiline eesmärk:**

Luaa head eeldused kultuuriruumi arenguks, tagada vallas mitmekülgne kultuurielu ja võimaldada elanikele kultuurist osasaamine.

**Alameesmärgid:**

- Valla kultuuritöö on ühtselt koordineeritud ja kultuuriasutuste võrgustik toimib efektiivselt.
- Setomaal on atraktiivne kultuurikalender.
- Setomaa vallas on kultuuritöö väärtustatud.
- Kultuuriasutuste pakutavad teenused on kõigile vallaelanikele kättesaadavad ja kvaliteetsed ja ruumid on kaasaegsed.

**Mõõdikud:**

- Sama sisu ja vormiga asutuste (raamatukogud, muuseumid) juhtimine on koordineeritud või ühendatud
- Vallaüleste kultuuriürituste arv on kasvanud
- Igal aastal toimub vallas 3 suursündmust
- Suursündmuste külastatavus kasvab või on stabiilne
- Rahastatud kodanikualgatuslike projektide arv ja toetuse suurus kasvab
- Kultuurisündmuste info on koondatud valla kultuurikalendrisse ja kõigile huvilistele kättesaadav
- Suureneb inimeste arv, kes on teadlikud valla kultuuriasutustes pakutavatest teenustest
- Kultuuritöötajate palk on tõusutrendis
- Kultuuriasutuste personali liikuvus on vähenenud
- Kultuuriasutuste ruumid, hooned ja inventar on heas korras ja kaasaegsed
- Kultuuriasutustele ja -üritustele on hea ligipääs (kaldteed, ühistransport)

**Tegevused ja tulemused:**

2022. aastal viidi Setomaa valla kultuurivaldkonnas ellu järgmised tegevused:

- 23. veebruaril 2022 toimus Eesti Vabariigi 103. aastapäevale pühendatud kontsertaktus Petserimaa Vabadussamba väljakul. Kontsert-aktusel anti üle ka Setomaa valla tunnustused;
- 25. märtsil 2022 toimus Obinitza muuseumis Hilana Taarka nimeliste omakultuuripreemiade pidulik üleandmine;
- 1.-2. juulil 2022 toimus Seto Folk – „Loo ilu“ ning 2. juulil XVI Seto Leelopäev „Ilo“;
- 5. augustil 2022 toimus Anželika mahetalus Seto Kuningriigi latsipäev ja 6. augustil XXIX Seto Kuningriik Luhamaal;
- 27. augustil 2022 toimus Lüübnitsa sibula- ja kalalaat;
- 19. detsembril 2022 anti Anne Vabarna nimelisel omakultuuriõhtul üle Anne Vabarna nimelised omakultuuripreemiad.

Lisaks toimus mitmeid Setomaa valla allasutuste korraldatavaid ja koordineeritavaid üritusi, omaalgatuslikke üritusi ning erinevaid rahva- ja kirikukalendri tähtpäevadega seotud üritusi. Kõik vallas toimuvad üritused on kajastatud kultuurikalendris, mis on kõigile kättesaadav Setomaa valla kodulehel.

2022. aasta septembriks lõppes Värskas raamatukogu uute ruumide ehitus ning 14. septembril toimus raamatukogu taasavamine uutes avarates ja hubastes ruumides. Värskas raamatukogu on ühes majas perearsti, hambaarsti, apteegi ja ilusalongiga, üle tee asub Värskas Gümnaasium. Kõik vajalikud teenused on koondunud ühte punkti.

14. jaanuaril toimus Luhamaa Külamaja avamine. Luhamaa eakatel on nüüd koht, kus nad saavad koguneda ning oma üritusi pidada. Luhamaa Külamajas on ka raamatute laenutuspunkt.

Setomaa valla kultuuriürituste ja teiste kultuurivaldkonna tegevuste jätkusuutlikkuse tagamiseks esitati ja saadi lisarahastus Setomaa pärimuskultuuriprogrammist ja Setomaa programmist, Eesti Kultuurikapitali erinevatest sihtkapitalidest ja Võrumaa ekspertgrupist. Setomaa valla elanikele tagati 2022. aastal kultuurialane teenindamine, kultuuriteenuste kättesaadavus ja kvaliteet.

*Seto kultuur***Strateegiline eesmärk:**

Seto identiteet on tugev ning kultuur ja keel järgmistele põlvkondadele edasi antud.

**Alameesmärgid:**

- Seto kultuur on elujõuline.
- Seto keele roll igapäevaelus ja kasutamine valla asutustes on kasvanud.

**Mõõdikud:**

- Leelokooride ja käsitööseltside liikmete arv kasvab (50 laulja ja 30 käsitöölise võrra)

- Igal aastal antakse välja Anne Vabarna ja Hilana Taarka nimelisi omakultuuripreemiaid
- Setomaa vallas toimuvatel üritustel kantakse rohkem seto rahvarõivaid
- Valla asutustes ja üritustel kasutatakse setokeelseid silte
- Koolides ja lasteaedades õpetatakse seto keelt
- Seto keele rääkijate arv on kasvanud
- Seto keeles peetavate avalike sõnavõttude arv on kasvanud

### **Tegevused ja tulemused:**

Leelokooridesse ja käsitööseitsidesse on lisandunud uusi liikmeid ning nii koorid kui ka seitsid tegutsevad aktiivselt. Erinevatel Setomaa valla üritustel kannavad seto juurtega inimesed valdavalt seto rahvarõivaid. Koolid ja lasteaiad ning teised valla allasutused on täiendanud oma asutuste interjööri setokeelele siltide, menüüde jms.

Seto kultuuri nädalal, 03.-09. oktoobril 2022 toimusid Setomaa valla erinevais paigus seto kultuuri ja kommetega seotud õpitoad, loengud, kontserdid, kokkusaamised, Setomaa teemaline viktoriin jm. Tavapärasest rohkem kanti sel nädalal seto riideid ja räägiti seto keeles.

Setomaa Vallavolikogu 29.11.2018 määruse nr 26 „Setomaa valla tunnustuse avaldamise kord“ alusel tunnustati 2022. aastal Hilana Taarka nimelise omakultuuripreemiaga Rainer Rahaseppa perepärimuslikest lugudest autoripoolse loomingulise lisandusega setokeelsete raamatute avaldamise eest ja Ilmar Vananurme näidendi „Peterimaa igatsus“ teksti loomise ning pikaajalise setokeelse ja Petsrimaa meelse loominguga eest. Preemiad anti üle 25. märtsil Obinitsas.

19. detsembril toimus Anne Vabarna omakultuuriõhtu, kus tunnustati Anne Vabarna nimelise omakultuuripreemiaga 2022. aastal vallaväliselt Leida Helistet seto leelo ja käsitöö hoidmise, järjepideva tutvustamise ja edasi andmise eest ning Arvis Kiristajat pikaajalise ja järjepideva töö eest Setomaa arheoloogia- ja kohanime uurimise ja kirjaliku talletamise eest.

### *Õigeusk*

#### **Strateegiline eesmärk:**

Setomaa õigeusu traditsioon on elujõuline, järgmistele põlvkondadele edasi antud ja külastajatele nähtav.

#### **Möödikud:**

- Setomaa vallas on 5 tegutsevat kogudust
- Valla eelarvest toetatakse kirikute ja koguduste tegevust
- Kirikud on suvekuudel kindlatel kellaaegadel teelistele avatud
- Setomaa pühakohad on tähistatud ja korrastatud
- Kirikupühadel ja muudel tähtpäevadel kirikute ja tsässonate külastatavus kasvab

#### **Tegevused ja tulemused:**

Setomaa vallas jätkas 2022. aastal tegevust viis kogudust: Värskas, Obinitsas, Saatses, Miikses ja Luhamaal. Setomaa valla eelarvest toetati 2022. aastal Podmotsa ja Laossina



tsässonate renoveerimist ning anti toetust Obinitsa kogudusele suurjäätmete konteineri rendiks ja jäätmete utiliseerimiseks.

### *Sport*

#### **Strateegiline eesmärk:**

Valla elanikkond on sportlike eluviisidega ning kõigil elanikel on võimalus tegeleda ea- ja võimetekohase liikumisharrastusega.

#### **Alameesmärgid:**

- Sporditöö toetub eestvedajate võrgustikule ja on hästi juhitud.
- Vallas on rohkem rahvusvahelisi ja üle-eestilisi võistlusi.
- Vallas toimuvate spordiürituste info on hästi kättesaadav.
- Spordirajatised on heas korras ja hästi varustatud.

#### **Mõõdikud:**

- Spordiringide juhendajate arv on kasvanud
- Vallas harrastatavate alade arv
- Rahvusvaheliste võistluste ja nendel osalejate arv
- Spordiüritusel osalejate arv kasvab
- Heas korras spordirajatiste ning nende kasutajate
- Spordivahendid on kaasaegsed

#### **Tegevused ja tulemused:**

Vallas on tööl sporditöötaja kes hoiab ühendust piirkondlike eestvedajatega, planeerib valla spordikalendrit, planeerib ja aitab korraldada üle vallalisi üritusi. Annab nõu spordirajatiste korrashoiu tagamiseks ja hoiab ise korras Värskas tervisespordiradasid.

Vallas korraldati rahvusvaheline orienteerumisvõistlus Peko Kevad ja 300 osalejaga Ümber Värskas järve jooks. Uudsenäa toimus jalgpalliturniir 10 võistkonna osavõtul. Rohkesti pakuti individuaalse liikumise võimalust, väga pikka aega olid valla eri kohtades orienteerumise püsiirajad. Toimusid väiksemad spordivõistlused ja spordiüritused.

Spordirajatised on rahuldavas kuni väga heas korras. Mikitamäe sordiväljak renoveeriti Covid-19 investeringutoetuse ja projekti ER78 raames. Koostöös SA Eesti Terviserajad ning Kultuuriministeeriumiga toetusel valmis 2021. aastal Värskas Tervisespordikeskuses uus discgolfi park ja 2022 aastal alustati Värskas Tervisespordikeskuse valgustuse rekonstrueerimisega. Valla vabalt kasutatavad spordivahendid ja mänguväljakud on enamasti kaasaegsed. Talvel on organiseeritud valla erinevates keskustes suusaradade korrashoid rajamisinaga. Suviti toimuvad peamiselt Värskas ja Obinitsas mitmed spordilaagrid ja väiksemad üritused.

*Vaba aeg***Strateegiline eesmärk:**

Setomaa vallas on mitmekesised vaba aja veetmise võimalused, mis vastavad võimalikult paljude huvigruppide ootustele.

**Alameesmärgid:**

- Parem sotsiaalne infrastruktuur vaba aja sisustamiseks ja kogukondade koostöök.
- Mitmekülgsed võimalused looduses ja värskes õhus liikumiseks.

**Tegevused ja tulemused:**

2022. aastal hooldati olemasolevaid matkaradasid. Aktiivses kasutuses on erinevad kergliiklusteed, sügise saabudes muutuvad eriti populaarseks valgustatud kergliiklusteed. 2022. aastal korrastati Obinitsa järve ääres ujumiskoht.

Samuti sai valmis Luhamaa külamaja, mida saab kasutada erinevate vaba aja tegevuste korraldamiseks. Vaba aja veetmise võimalusi on vallas palju, alates sportimisest kuni kultuuriüritusteni.

*Sotsiaalhoolekanne***Strateegiline eesmärk:**

Setomaa valla elanikele on tagatud sotsiaalne kaitse, mis annab kindlustunde tuleviku suhtes ja võimaluse elada inimväärselt kogu elu.

**Alameesmärgid:**

- Iga abivajaja on märgatud ning talle pakutakse kiiret ja kvaliteetset tuge, infot ja suunamist.
- Munitsipaaleluruumid on heas korras ja seal on võimalik abivajajatele elamispinna pakkuda.
- Liikumispuudega abivajaja pääseb teenuseni.
- Abivajaja saab tänu heale koduteenusele ja kohandatud kodukeskkonnale elada võimalikult kaua kodus.
- Sotsiaaltöötajad on motiveeritud ja kvalifitseeritud.

**Mõõdikud:**

- Abivajavate isikute pöördumiste arv ja oma murele lahendusesaanute %
- Renoveeritud munitsipaaleluruumide arv
- Juurdepääsetavus valla asutustesse on tagatud
- Kodus ise hakkama saavate vanurite proportsioon
- Sotsiaaltöötajate kaadrivoolavus ei ole suurem kui 15%
- 100 % valla sotsiaaltöötajatest on erialase haridusega

**Tegevused ja tulemused:**

Setomaa valla sotsiaalhoolekandelist abi korraldasid 2022. aastal sotsiaalosakonna juhataja, kolm sotsiaaltöõspetsialisti valla teeninduspunktides (Mikitamäel, Meremäel ja Värskas), 0,5 kohaga lastekaitsepspecialist ning viis avahooldustöötajat (nendest kolm täiskohaga avahooldustöötajat ja kaks 0,5 kohaga avahooldustöötajat).

Setomaa vallavalitsus maksis sissetulekust mittesõltuvaid ja sissetulekust sõltuvaid sotsiaaltoetusi ja osutas ning korraldas erinevaid sotsiaalteenuseid.

Sotsiaalosakond kasutas sotsiaalteenuste osutamiseks vallale kuuluvaid sõiduvahendeid. 2022. aastal oli Värskas 2 elektriautot ja 1 sõiduauto, Mikitamäel 1 elektriauto ja 1 sõiduauto, Meremäel 1 elektriauto ja 2 sõiduautot.

Avahooldustöötajad osutasid koduteenuseid 30-le täisealisele isikule, neist 3 isikut said integreeritud koduteenuseid VESTA projekti raames. Avahooldustöötajad osutasid ka saatjateenust koos transpordiga, mille eesmärk on isiku abistamine ja/või saatmine ametiasutuses koos ravi- või ametiasutusse kohale viimisega. Abistamise ja saatmise teenust koos transpordiga kasutas 2022. aastal 140 inimest, peamiseks sihtkohaks oli Räpina, Põlva, Võru, Tartu ning invatransporditeenust kasutas 18 inimest.

Korraldati hoolduse seadmist täiealistele isikutele ning maksti hooldajatoetust. 2022. aasta detsembrikuu seisuga oli määratud hooldaja 47-le täisealisele isikule, 1 hooldaja eest maksti sotsiaalmaksu. Puudega lapse hooldajatoetust maksti 4 puudega lapse hooldamise eest. Aidati korraldada üldhooldusteenust täiealistele isikutele, kelle hoolduse korraldamine teiste sotsiaalteenuste või muu abi osutamisega kodustes tingimustes ei olnud võimalik ja osaleti 26 inimese hoolekandeteenuse osalisel rahastamisel selles osas, mis jääb katmata isiku enda või tema seadusjärgsete ülalpidajate maksesuutmatuse tõttu. Setomaa vallas pakuvad ööpäevaringset üldhooldusteenust Setomaa Hooldekodu ja Värskas Südamekodu OÜ. Mikitamäe teeninduspunktis osutati pesu pesemise ja kuivatamise teenust isikutele, kes vajasisid pesu pesemisel abi või kellel puudusid kodus vastavad tingimused. Taotleti psüühilise erivajadusega isikutele erihoolekandeteenuseid, esitati kohtule taotlusi eestkoste seadmiseks ja täideti eestkostja ülesandeid. Valla eestkostel oli 10 inimest sh 7 täiskasvanut ja 3 last. Võlanõustamisteenust osutati 1-le abivajajale.

Lapsehoiuteenust korraldati 1-le raske puudega lapsele. Tugiisikuteenust sai 3 last ning 2 täiealist isikut. Toetati vähekindlustatud ja riskirühma perede laste osalemist suvevaheajal laste- ja noortelaagris. Korraldati abivajajatele psühholoogilist nõustamist, turvakoduteenust, erakorralist öömajajateenust.

Prillitoetust maksti 15 lapsele prillide muretsemiseks.

2022. aastal suurenes sotsiaalosakonna töötajate töökoormus seoses riikliku elektrienergia toetuse hüvitiste menetlemisega ja Ukraina sõjapõgenike abistamisega. Sotsiaaltöö spetsialistid menetlesid kokku 129 elektrienergia toetuse hüvitise taotlust ning toetust maksti välja summas 36 981,21 eurot. Setomaa vallas asub kaks piiripunkti, ning nende kaudu saabusid Ukraina sõjapõgenikud Setomaa valda. Sotsiaalosakonna töötajate ülesandeks oli leida neile majutus ja tagada neile igapäevane toimetulek. Ukraina sõjapõgenikke majutati Värskas Veekeskuses ja valla munitsipaalkorterites. Kokku tuli 2022. aastal tagada 145 pere heaolu ja toimetulek.

Euroopa Liidu toiduabi jagati 4 korda aastas puudust kannatavatele lastega peredele ja toimetulekutoetuse saajatele, jätkati koostööd Võru Toidupangaga, toidupanga abi said valla abivajajad üks kord kuus, kokku on toiduabi saanud 61 leibkonda.

Sotsiaalhoolekandelise abi võimaldamisel võeti aluseks isiku tegelik toimetulekuvõime ning sellest tulenevalt kõrvalabi vajaduse ulatus. Abistati lapsi ja lastega peresid,

toimetulekuraskustes, vähekindlustatud ja erivajadusega inimesi, eakaid ja puudega isikuid. Toetati Värskat, Mikitamäe, Obinitsa ja Meremäe eakate seltside tegevust.

### *Lastekaitse*

#### **Strateegiline eesmärk:**

Setomaa vald toetab positiivset vanemlust ja pakub vajalikku tuge laste kasvatamisel ja vanemaks olemisel, et parandada laste elukvaliteeti ja tulevikuväljavaateid.

#### **Tegevused ja tulemused:**

Positiivse vanemluse toetamiseks jätkab Setomaa vald tõenduspõhise vanemlusprogrammi „Imelised aastad“ koolituskursusi.

Nimetatud programm on 4-kuuline programm vanematele, kes vajavad tuge ja soovivad õppida, kuidas laste kasvatamisega paremini toime tulla ning see läbi kasvada ise teadlikumaks vanemaks. Täpsemalt koolituse kohta saab lugeda siit: <https://tarkvanem.ee/koolitused/imelised-aastad/> ning jätkuvalt kutsume kõiki vanemaid kellel on kodus 2-8 aastased lapsed koolitusel osalema.

Aastast aastasse tuleb ikka ette vanemate vahelisi vaidlusi lastekasvatamises ja -jagamises ning selleks, et vanemad suudaksid omavahel erimeelsusi lahendada rahumeelselt on Sotsiaalkindlustusamet välja koolitanud üle riigi perelepitajaid. Alates 2022 aasta suvest on peredel võimalus pöörduda tasuta perelepitaja poole kas siis lastekaitse spetsialisti poole pöördudes või ise läbi Sotsiaalkindlustuse iseteeninduse. Riiklik perelepitusteenus on kõigile tasuta. Perelepitaja on erapooletu väljaõppinud isik, kelle eesmärk on aidata omapoolseid hinnanguid andmata vanematel laste kasvatusega seostud küsimustes kokkuleppele jõuda.

Aastaringelt ja igapäevaselt toimub lastevanemate nõustamine laste kasvatamise ja käitumise muredega, hooldusõiguse ja suhtluskorra küsimustega ning tervisemuredega. Laste ja noorte muredega tegelemine on puhas koostöö teiste tugispetsialistidega nt sotsiaalpedagoog, psühholoog/terapeut, vaimse tervise õde, psühhiaater, noorsoopolitsei, Rajaleidja ja Sotsiaalkindlustusamet kellega toimuvad juhtumipõhised koostöökohtumised tegevusplaanide koostamiseks, mis aitaks lapsel/noorel või lapsevanemal paremini toime tulla.

Erandjuhtudel juhtudel on vald registreerinud abivajavale lapsele tugispetsialisti vastuvõtule aja ning pakkunud ka tasuta transporti teenusele saamiseks eesmärgiga, et abivajav laps ei jääks abita ning saaks võimalikult kiiresti abi.

Abivajava lapsega võib tegeleda rohkem kui üks spetsialist, kuid lastekaitse spetsialist on nn juhtumikorraldajaks lapsega tegelemisel, kes juhtumipõhiselt korraldab ja kutsub kokku tugispetsialistide kohtumised, kelle koostöö kohtumiste eesmärgiks on paika panna tegevusplaan lapse-noore abistamiseks.

Endiselt on püsivaks suureks vajaduseks psühholoogilise nõustamise kätte saamine ning siin kohal on meil heameel tõdeda, et endiselt on meie heaks koostöö partneriks MTÜ Parem Pere.

Tugiteenustel osalemine on vanemale kulukas ja aega nõudev, kui ka vald on toetanud tugiteenuste maksumust ja on märgata, et pakutav tugiteenus ei toeta last piisavalt siis on selge, et laps vajab kompleksteenuseid (mitut teenust korraga nt . loovteraapia, füsioteraapia, logopeed jne). Sellistel puhkudel suunab lastekaitse spetsialist juhtumiplaani alusel Sotsiaalkindlustusametisse rehabilitatsiooniplaani (SRT) koostamiseks. KOV lastekaitse spetsialisti suunamine toimub vaid juhul kui lapsele kellele on vaja kompleksteenuseid ei ole antud puude otsust, kuid vajaks käitumise või muu arengust mahajäämuse tõttu vajalikke teenuseid. 2022 aastal ei toimunud SRT suunamist

juhtumiplaani alusel.

Lastekaitespetsialist on vajadusel toetanud ja nõustanud lapsevanemaid lapsele puude ja sotsiaalse rehabilitatsiooniteenuse taotlemisel ning koos vanemaga leitakse parim SRT teenuse osutaja.

Tugiisikuteenust said aasta jooksul kokku 3 last, neist 1 lasteaialaps ja 2 algklasside õpilast.

Raske ja sügava puudega laste arv Setomaa vallas on aastatega vähenenud. Toetusest sai abi üks laps sa osaleda lapsehoiuteenusel, kahele lapsele soetati eluks vajalikud seadmed ning üks laps osales Värskas Sanatooriumi poolt pakutaval teenusel.

Vähekindlustatud lastega peredele võimaldati Valgemetsa noortelaagris 5 kohta.

Setomaa vallas oli 2022 aastal kaks last hoolduspereteenusel ja kaks last asendushooldusteenusel perekodus.

Igapäevanne lastekaitsetöö toimub teadetele reageerimisena, laste ja perede probleemide kaardistamise, vajadusel juhtumiplaanide koostamisena ja neile võimalike lahenduste leidmisena. Sobivate tugiteenuste leidmiseks ja rakendamiseks on läbi viidud abivajaduse hindamised, kutsutud kokku ümarlaudu ja koostöökohtumisi, kasutatud Sotsiaalkindlustusameti lastekaitseüksuse nõustamisteenust. Koostöö toimub valla kõigi lasteasutuste ja -organisatsioonidega. Igale lastekaitespetsialistini jõudnud infole või vihjele abivajava või hädasoleva lapse kohta on reageeritud ja igast juhtumist lähtuvalt tegevus planeeritud, et parandada valla laste elukvaliteeti.

### *Tervishoid*

#### **Strateegiline eesmärk:**

Setomaa valla elanikud on tervislike eluviisidega ning nende hea tervis kestab kõrge elueani.

#### **Alameesmärgid:**

- Esmatasandi arstiabi on kõigis valla piirkondades kättesaadav.
- Tervislike eluviiside populaarsuse kasv.

#### **Mõõdikud:**

- Valla kodanikud pääsevad mõistliku aja jooksul oma kodupiirkonnas perearstile
- Liikumisüritustest osavõtjate arvu kasv

#### **Tegevused ja tulemused:**

Esmatasandi tervishoiuteenuseid osutati Värskas ja Mikitamäel. Alates 01.09.2020 lõpetasid tegevuse Meremäe-Obinitsa perearst ja pereõde, vallavalitsus püüab leida võimalusi perearsti leidmiseks Meremäe-Obinitsa piirkonda, kuid 2022.aastal see ei andnud tulemusi. Perearsti nimistu patsiendid jagati Lasva, Võru ja Värskas perearstide nimistusse. Koostöös AS Rápina Haiglaga korraldatakse tervishoiuteenuste osutamist ka Setomaa valla rahvale. Kättesaadav on Setomaa valla rahvale ka koduõendusteenus. Rápina Haigla koduõde osutab koduõendusteenust Värskas-Mikitamäe piirkonnas, Lõuna-Eesti haigla koduõde osutab koduõendusteenust Meremäe-Obinitsa piirkonnas. Värskas alevikus tegutseb kaasaegne hambaravikabinet, kus pakutakse kõiki enimteostatavaid hambaraviteenuseid. Hambaraviteenust osutab Odentalia OÜ. Setomaa ainuke apteek - Värskas apteek oli avatud kolmel päeval nädalas. Kohapeal on käinud mitmed tervisespetsialistid nt mammograafia buss. Koolides, lasteaedades pakutakse järjest enam kohalikku, tervislikku toitu. Toetati valla

eelarvest tervishoiuteenuste osutamist, tervist edendavate tegevuste ning sündmuste läbiviimist. Tervisespordisündmuste läbiviimisel kasutati kohalikke spordirajatisi, mänguväljakuid ning metsaradasid. Tervisesporti harrastati valgustatud suusa- ja terviseradadel, staadionitel, matkaradadel, jalgteel ning supluskohtades. Kasutati sanatooriumis pakutavaid teenuseid ning veekeskuse ujulat ja jõusaali.

Toimused õppepäevad laste ja noorte teadlikkuse tõstmiseks liikluses, tervistkahjustavate sõltuvusainete (alkoholi, tubaka, narkootikumide jm) mõjudest, esmaabist, riskikäitumises tänaval ja koolis jne. Selleks tehti koostööd Punase Risti Võrumaa seltsiga, Päästeametiga, Politsei-ja Piirivalveametiga.

Tuleohutuse tagamiseks tegi Päästeamet kodukülastusi, eritähelepanu all olid riskikodud, mille käigus kontrolliti küttekoldeid ja elektrijuhtmete olukorda, nõustati elanikke. Ükski majapidamine ilma suitsuandurita ei jäänud. Läbi viidud kodukülastuste käigus tuvastati 18 kriitilises olukorras küttekoldega kodu. Osaleti projektis „500 kodu tuleohutuks“, mille raames muudeti tuleohutumaks 7 kodu, lisaks paigaldati vaegkuuljate häiresüsteemid 5 vaegkuulja kodusse.

### *Tööhõive ja tööturuteenuste kättesaadavus*

#### **Strateegiline eesmärk:**

Vallas on kõrge tööhõive määr ning konkurentsivõimelised sissetulekud.

- Tööhõive näitajate kasv vallas
- Valla keskmised palgad on samal tasemel maakonna keskmiste palkadega vastavates sektorites
- Osalise töövõimega ja eakate inimeste tööga hõivatuse kasv

#### **Tegevused ja tulemused:**

Seisuga 31.12.2022 oli Eesti Töötukassas arvel 137 isikut Setomaa vallast. Tööturuteenuseid vahendab Setomaa vallas Eesti Töötukassa Võrumaa või Põlvamaa osakond vastavalt teenuse isiku elukohale. Värska-Mikitamäe piirkonna inimestele on logistiliselt parem käia Põlvas või Räpinas ning Meremäe-Obinitsa piirkonna inimestel Võrus töötukassas. Sotsiaalosakonna spetsialistid osalevad töötukassa poolt korraldatud võrgustikukohtumistes, millest võtavad osa töötuna registreeritud Setomaa valla elanik, töötukassa juhtumikorraldaja ja sotsiaaltööspsialist. Kohtumiste eesmärgiks on leida lahendus pikaajaliselt tööst eemale jäänud inimeste tööturule naasmiseks. Töötukassa koostöös ettevõtetega pakuvad töötutele ja vähenenud töövõimega inimestele tugiteenuseid tööturul osalemiseks (nt töökoha kohandamine, palgatoetus jne). Koostöös Kagu Ühistranspordikeskusega korraldati efektiivsemaks elu- ja töökohavahelist ühistransporti (tasuta transport, parem bussiliiklus).

Vallavalitsus on üürile andnud munitsipaalkortereid õpetajatele Setomaa koolidesse tööle asumiseks ja valla allasutuste töötajatele. Vallas tegutseb kaks suuremat ettevõtet – AS Värska Sanatoorium ja AS Värska Vesi, mis annavad tööd ca 200-le inimesele. Vallas tegeletakse aktiivselt mikroettevõtlusega.

*Üldharidus***Strateegiline eesmärk:**

Setomaa valla haridusasutused pakuvad kaasaegset, õppija individuaalset ja sotsiaalset arengut toetavat, õpioskusi, loovust ja ettevõtlikkust arendavat ning õppijale võimetekohast haridust.

**Alameesmärgid:**

- Lasteaedade ja koolide õpetajad on pädevad ja motiveeritud ning osalevad aktiivselt kogukonna ja kooli tegevustes.
- Setomaa valla koolides ja lasteaedades on kaasajastatud õpikeskkond ning julge eristumine loob konkurentsieelise.
- Lapsevanemad osalevad rohkem kooli ja lasteaia tegevuses.
- Tugiteenused on kõigile Setomaa valla haridusasutuste töötajatele ja lastele kättesaadavad.
- Setomaa valla haridusasutustes järgitakse õppe- ja kasvatustöö läbiviimisel, maja haldamisel ja kogu tegevuse korraldamisel keskkonnasõbralikkuse põhimõtteid.
- Setomaa valla koolid teevad aktiivset rahvusvahelist koostööd, toimuvad õpiränded ning koostöö projektid.
- Setomaa valla haridusasutustes pakutav toit on osaliselt valmistatud mahedast toorainest.

**Mõõdikud:**

- Õpetajate keskmine töökoormus on tõusnud
- Kõrgharidusega õpetajate osakaal on tõusnud
- Õpetajad liiguvad valla koolide vahel
- Rohkem õpetajaid osaleb kohalikel sündmustel
- Teistest kohalikest omavalitsustest Setomaa valda koolides ja lasteaedades haridust omandavate laste arv on stabiilne või suurenenud
- Kõik haridusasutused on remonditud
- Setomaa koolid ja lasteaiad on omanäolised ja eristuvad positiivselt teistest maakonna koolidest
- Lapsevanematega ühiselt läbi viidud ürituste arv
- Üritustel oslevate lapsevanemate arv
- Haridusasutuste töötajad ja lapsed ning lastevanemad on rahul esimese ja teise taseme tugiteenuste kättesaadavusega (rahuloluküsitlus)
- Haridusasutuste territooriumil ja ruumides toimib jäätmete liigiti kogumine
- Haridusasutuste ruumid on energiasäästlikud
- Õpirändes osalenud õpetajate arv
- Koostöö projektides osalenud õpilaste arv
- Õpilaste ja koolimeeskonna võõrkeelte oskus ja praktiseerimise julgus on paranenud
- Kool teeb süsteemselt ja läbimõeldult rahvusvahelist koostööd (koostöövormide, projektide arv)
- Maheda tooraine osakaal on 20-50%
- Koolide juurde rajatud aedade (m<sup>2</sup>), kasvuhoonete ja keldrite arv

**Tegevused ja tulemused:**

Setomaa valla koolides ja lasteaedades jätkus võimaluste piires õpikeskkonna kaasajastamine. 2022. aastal remonditi Mikitamäe Koolis raamatukoguruum, ehitati vaikusetuba ja uued tualettruumid. Värska Lasteaeda soetati kapid, voodid ja nõudepesumasinaid rühmadesse.

Setomaa valla haridusasutustes (nii üldhariduskoolides kui ka lasteaedades) töötavate õpetajate miinimumpalk on võrdne Vabariigi Valitsuse poolt kehtestatud õpetaja miinimumpalga määraga. Lisaks eraldas riik täiendavat toetust pärimusõppeks, Ukraina laste õppe korraldamiseks ja uussisserändajatest õpilastele intensiivse eesti keele õppe läbiviimiseks. Mikitamäe Kool soetas Setomaa Kultuuriprogrammist saadud toetusega poistele kaadsad ja mütsid.

Setomaa vald on aidanud kaasa valla üldhariduskoolides ja koolieelsetes lasteasutustes ette tulnud erinevate probleemide lahendamisele. Lastevanemad osalevad aktiivselt koolide ning lasteaedade hoolekogude töös ning veavad eest teisi koolielu mitmekesistavaid tegevusi.

Setomaa valla üldhariduskoolid osalesid projekti „Mahe ja muhe“ tegevustes. Osaleti nii seminaridel kui ka väljasõidul, kus tutvuti Setomaa mahetootjatega. Mikitamäe Koolis on maheda tooraine osakaal tõusnud.

Värska Gümnaasium osales aktiivselt ERASMUS+ projekti tegevustes ning Mikitamäe Kool osales ELVES projektis.

*Noorsootöö, noortekeskused***Strateegiline eesmärk:**

Setomaa noortele on loodud eeldused, et noortest sirguksid loovad, tegusad, hoolivad, ettevõtlikud ühiskonna liikmed.

**Alameesmärgid:**

- Valla noorte hulgast võrsub kohalikke juhte ja eestvedajaid – passiivsete noorte arv väheneb, suureneb noorte kodanikuaktiivsus.
- Kõik noortekeskused on noorte hulgas populaarsed. Noortekeskustes pakutavate tegevuste rahulolu kasvab.
- Erivajadustega, sh käitumisraskustega lapsi ja noori, aktsepteeritakse, märgatakse ja toetatakse.

**Tegevused ja tulemused:**

Setomaa valla noortevaldkonna tegevust veab eest ühendatus Setomaa Noorsootöö Keskus, mille alla kuuluvad kõik eelnevalt Setomaa vallas tegutsenud avatud noortekeskused ja noortetuba. Keskuses töötavad kolm täiskohaga noorsootööspetsialisti, kes tegutsevad üheaegselt nii huvijuhtidena koolis kui ka noorsootöötajatena noortekeskustes. Noorsootööspetsialistid loovad oma tegevusi planeerides tingimused selleks, et noortel tekiks tahe seada eesmärged, algatada ning viia ellu oma ideid. 2022. aastal toimusid noortekeskustes erinevad üritused ja väljasõidud: väljasõit Kütiorgu, sõbrapäeva ja vastlapäeva tähistamine, Obinita perepäeval osalemine, matkapäevad kolmes erinevas piirkonnas, osalemine EANK sünnipäeval, osalemine Võrumaa noortekeskuste suvepäeval, osalemine Võrumaa ühisüritusel Parksepas, tähistati mardi- ja kadripäeva.

Kord kuus toimusid meeskonna koosolekud. Noorsootöökeskuse töötajad ja noored aitasid kaasa erinevate valla ürituste korraldamisel ja läbiviimisel, nt lastekaitsepäeva läbiviimine



koostöös Muuseumiga, tegevuste läbiviimine Seto Folgi noortealal, Seto Kuningriigi latsipäeva korraldamine. Toimus erinevaid õpitubasid ja konverentse ning esimest korda viidi läbi võrgupidu Värskas kultuurimajas. Ühistegevusi toimus ka õues, näiteks istutati suvelilli. Ka 2022. aastal osalesid noored Setomaa õpilasmalevas.

Setomaa noorte tahe ise tegutseda ja luua on suur. Setomaa vald oli üks nominentidest 2022. aasta noortevaldkonna tunnustuskonkursil „Noorte Heaks Tänu“ aasta noortesõbraliku kohaliku omavalitsuse kategoorias.

### *Huviharidus ja huvitegevus*

#### **Strateegiline eesmärk:**

Setomaa vald on õppiv kogukond, kus nii lapsed, noored kui ka täiskasvanud tegelevad enese täiendamise ja arendamisega.

#### **Alameesmärgid:**

- Igal noorel on võimalus tegeleda endale sobiva huvialaga ning osaleda kollektiivsetes huvitegevustes (laulukoorid, tantsutrupid, spordivõistkonnad).
- Olemasolevad huvihariduse ja huvitegevuse võimalused on kaardistatud ja huvitegevus on mitmekesine.

#### **Tegevused ja tulemused:**

2022. aasta huvihariduse ja huvitegevuse kava planeerimisel, koostamisel ja muutmisel lähtuti noorte huvidest ja vajadustest. Selle tulemusel oli huviringide ja huvitegevuse valik mitmekesine ning noorte huvisid ja vajadusi arvestav. Noorte osalemist huvihariduses ja huvitegevuses toetatakse kohatasude, osalustasude (võistlused, laagrid) ja transpordikulu hüvitamise kaudu.

Setomaa valla lastel ja noortel on võimalus osaleda Setomaa valla üldhariduskoolides toimuvates huviringides, Setomaa Noorsootöö Keskuse poolt korraldatavates huvitegevuse ringides (näiteks ujumine) ja lisaks omandada huviharidust Setomaa Muusikakoolis, mis tegutseb nii Värskas, Mikitamäel kui ka Meremäel.

Info huvitegevuse võimaluste kohta on kättesaadav Setomaa valla kodulehel.

### *Seto keele ja kultuuri õpe*

#### **Strateegiline eesmärk:**

Seto keele ja kultuuri õpe on efektiivne, koordineeritud ja tulemuslik.

#### **Tegevused ja tulemused:**

Värskas Gümnaasiumis, Mikitamäe Koolis ja Meremäe Koolis toimusid pärimusõppe tunnid igas kooliastmes. Kokku kolmes Setomaa koolis tegutses 10 õppegrupp, mis teeb kokku 350 pärimusõppe ainetundi aastas. Lisaks tegutses Värskas Lasteaias setokeelne õuesõpperühm, kus õpetajad räägivad lastega ja omavahel üksnes seto keeles. Seto keel, laul ja pillimäng, toidukultuur, mustrid ja kombed, samuti kodukoha loodus, on selle rühma igapäevaelu loomulik osa. Õuesõpperühma tegevustesse on iganädalaselt kaasatud ka kultuurikandjatest

kogukonnaliikmed, kes lastega elulisi tegevusi tehes (nt käsitöö, söögitegemine, laul, tants, talutööd, korilus vms) neile kodukohale omast kultuuri loomulikult viisil edasi annavad.

*Ülevaade 2022. aastal tehtud investeeringutest*

	<i>Tegevusala nimetus</i>	<i>Investeeringu nimetus</i>	<i>Investeeringute kava</i>	<i>Eelarve 2022</i>	<i>Täitmine 2022</i>
03200	<i>Päästeteenused</i>		6 000	39 277	35 936
		Tuletõrje veevõtukohtade korrastamine	6 000	6 000	4 244
		KOV kriisivalmisoleku suurendamine	0	33 277	31 692
04210	<i>Maakorraldus</i>		3 000	7 000	5 946
		Vallateede munitsipaliseerimine	3 000	1 200	1 200
		Maaüksuste omandamine Mikitamäe külas	0	5 800	4 746
04510	<i>Valla teede ja tänavate korrashoid</i>		211 500	186 915	185 791
		Valla teede ehitus (sh bussiootepaviljonide ehitamine, liiklusohutuse tagamine ja külade liiklusmärgid)	140 000	115 415	119 427
		Setomaa valla mustkatttega teede ehitamine ja ettevõtlusega seotud tee ehitamine Lobotka-Saekaatri	71 500	71 500	66 364
04730	<i>Turism</i>		112 825	111 000	110 345
		Ranna- ja puhkealade arendamine	9 825	7 200	7 142
		Matkaradade ehitamine ja parendamine	6 000	2 600	2 593
		Setomaa Muuseumide Saatse muuseumi püsiekspositsiooni „Igal asjal on piir(d)“ teostamine	40 000	42 000	42 000
		Meremäe vaatetorni ala arendamine	15 000	12 000	11 474
		Beresje väikesadama arendamine I etapp	42 000	47 200	47 136
04740	<i>Üldmajanduslikud arendusprojektid</i>		92 300	73 300	66 190
		Arendusprojektid	10 000	8 000	5 479

		Visuaalsete vallaruumi rikastavate kujunduselementide rajamine	6 000	6 000	5 113
		Setomaa valla koolide HEV õpilaste integreerimise väikelahendused	35 300	35 300	34 466
		Valla üldplaneeringu ja planeeringute koostamine	15 000	13 747	10 880
		Setomaa valla ÜVK arengukava koostamine	26 000	10 253	10 252
05100	Jäätmekäitlus		6 000	6 000	0
		Avalike tualettide rajamine	6 000	6 000	0
06100	Elamumajanduse arendamine		30 000	10 000	4 251
		Meremäe õpetajate maja projekteerimine ja rekonstrueerimine	20 000	0	0
		Munitsipaalkorterite remont	10 000	10 000	4 251
06300	Veevarustus		21 000	10 000	9 762
		Lüübnitsa küla puurkaevu projekteerimine ja rajamine	6 000	6 000	5 800
		Kanaliseerimise ja veetrassi laiendamine	15 000	4 000	3 962
06605	Muu elamu- ja kommunaalmajanduse tegevus		43 800	43 800	23 835
		Kalmistute korrastamine	17 000	17 000	16 835
		Majandushoone rajamine	10 300	10 300	7 000
		Lagunemisohtlike hoonete likvideerimine	16 500	16 500	0
08102	Sporditegevus	Terviseradade ja spordiväljakute arendamine, spordiinventari soetamine ning Värskas Tervisespordikeskuse arendamine	26 000	34 903	34 903
08107	Setomaa Noorsootöö Keskus	Noortekeskuste arendamine	25 841	49 112	49 108
08201	Setomaa Vallaraamatukogu	Värskas raamatukogu ruumide soetamine ja ehitamine	108 016	161 622	158 017

08202	Luhamaa Külakeskus	Luhamaa külamaja inventari soetamine	25 520	10 400	10 400
08202	Setomaa Kultuurikeskus	Värskala laululava ehitamine	110 000	125 000	110 248
08203	Setomaa Muuseum		40 500	25 500	22 860
		Värskala Talumuuseumi arendamine	25 500	25 500	22 860
		Seto Tsäimaja rekonstrueerimine (katus, küttesüsteem)	15 000	0	0
09110	Värskala Lasteaed	Värskala lasteaia investeeringud	10 000	24 279	24 274
09212	Värskala Gümnaasium	Värskala Gümnaasiumi investeeringud	70 023	89 443	72 647
10200	Setomaa Hooldekodu		525 942	593 686	612 691
		Setomaa Hooldekodu arendamine	6 000	0	0
		Setomaa Hooldekodus läbi peremaja ehituse teenuste tõstmine	519 942	545 686	545 686
		Peremaja sisustus	0	48 000	67 005
	<b>Põhivara soetus kokku</b>		<b>1 468 267</b>	<b>1 601 237</b>	<b>1 537 204</b>

### 7. Ülevaade valitseva ja olulise mõju all olevate äriühingute, sihtasutuste ja mittetulundusühingute kohta

Vallale kuulub osalus alljärgnevatel äriühingutes:

- OÜ Setomaa Haldus, mis tegeleb valla kütte-, vee- ja kanalisatsioonimajandusega (Setomaa vallale kuulub 100 %)
- AS Värskala Veekeskus (lihtaktsiad 344 tk summas 26 791 eurot)
- AS Rüpina Haigla (A-aktsiad 100 tk summas 640 eurot)
- AS Saatse Pansionaat (osalus 20%)
- OÜ Setomaa Perearst (Setomaa vallale kuulub 100 %).

Setomaa vald osales järgmistel omavalitsusliitudes, organisatsioonides, sihtasutustes ja MTÜdes:

- Võrumaa Omavalitsuste Liit – Võrumaa OL;
- Eesti Linnade ja Valdade Liit – ELVL;
- Setomaa Liit MTÜ – SL;
- SA Võrumaa Arenduskeskus – VAK;
- MTÜ Setomaa Turism;
- MTÜ Piiriveere Liider;
- MTÜ Peipsi Kalanduspiirkonna Arendajate Kogu
- Kagu Ühistranspordikeskus MTÜ

### ***8. Ülevaade sisekontrollisüsteemist ja tegevustest siseauditi korraldamisel***

Setomaa vallavolikogu kehtestas 2022 aastal 21 määrust ja võttis vastu 32 otsust, mis reguleerivad valla õiguslikku alust.

Vallavalitsuse liikmete ja ametnike töökorraldust reguleerivad ametijuhendid, mida on muutumas ajas ja vajadusel muudetud. Asjaajamine on dokumenteeritud ja kasutatakse dokumendihaldustarkvara Amphora. Valla kodulehekülg on pidevas muutumises ja täiendamises.

Vallavalitsuse töökorraldust reguleerivad erinevad aktid ja töökorralduse reeglid. Ametnike teadlikkuse tõstmiseks läbivad ametnikud aastas erinevaid koolitusi, nii erialaseid, kui ka üldiseid, mis hoiab ära ametnike korruptiivse teo teket. Samuti toimub pidev informeerimine erinevate seaduste muutustest. Valla varad inventeeritakse üks kord aastas.

Vallavolikogu revisjonikomisjonil on kinnitatud töökava ja komisjoni töökava raames ehk läbiviidava sisekontrollisüsteemi korras kontrollitakse konsolideerimisgrupi üksuste struktuuri, juhtkonna suhtumist, kehtivaid protseduure jt meetmeid, mis annavad mõistliku kindlustunde, et:

- üksuste tegevus on seaduspärane;
- üksuste varad on kaitstud raiskamise, ebasihipärase kasutamise, pettuste ja ebakompetentsest juhtimisest jms tingitud kahju eest;
- üksuste tegevus on säästlik, tõhus ja mõjus ning on tagatud teenuste kõrge kvaliteet;
- üksuste tegevust kajastav juhtimis- ja finantsinformatsioon on usaldusväärne, tõene ja õigeaegne.

Tõhusat sisekontrollisüsteemi iseloomustavad asutusesiseste protseduurireeglite olemasolu ja nende täitmine ning täitmise jälgimine, organisatsioonikultuuri arendamine, töötajate professionaalsus, kohustuste lahusus asutuse funktsioonide täitmisel, tehingute dokumenteerimine ja autoriseerimine ning järelevalve toimimine. Samuti on täiendatud käitumisreeglistikku Setomaa valla põhimääruses vallavanema osas, kus korruptsioonivastases seaduses sätestatud juhtudel, kui vallavanem taandab ennast vallavalitsuse kollegiaalse otsustuse vastuvõtmisel, siis asendab teda istungil kohalolev vanuselisel vanem vallavalitsuse liige.

**KONSOLIDEERIMISGRUPI**  
**RAAMATUPIDAMISE AASTAARUANNE**

**01.01.2022-31.12.2022**

**KONSOLIDEERITUD BILANSS**

Eurodes

	<i>Lisa</i>	<b>31.12.2022</b>	<b>31.12.2021</b>
<b>VARAD</b>			
<i><b>Käibevara</b></i>			
Raha	3	547 750	973 769
Nõuded ja ettemaksed			
<i>Maksunõuded</i>	4	260 913	248 541
<i>Muud nõuded ja ettemaksed</i>	5	706 652	2 451 288
Nõuded ja ettemaksed kokku		967 565	2 699 829
<i><b>Käibevara kokku</b></i>		<b>1 515 315</b>	<b>3 673 598</b>
<i><b>Põhivara</b></i>			
Osalused sidusettevõtjates	6	12 517	11 147
Finantsinvesteeringud	7	29 976	30 106
Kinnisvarainvesteeringud	8	106 110	108 057
Materiaalne põhivara	9	10 553 746	10 252 245
Immateriaalne põhivara	10	94 664	0
Bioloogilised varad	11	24 404	24 404
<i><b>Põhivara kokku</b></i>		<b>10 821 417</b>	<b>10 425 959</b>
<b>VARAD kokku</b>		<b>12 336 732</b>	<b>14 099 557</b>
<b>KOHUSTISED JA NETOVARA</b>			
<i><b>Kohustised</b></i>			
<i><b>Lühiajalised kohustised</b></i>			
Laenukohustised	13	490 549	423 548
Võlad ja ettemaksed			
Võlad tarnijatele		239 498	171 764
Võlad töövõtjatele		95 626	95 622
Muud kohustised ja saadud ettemaksed	12	606 093	2 462 316
Võlad ja ettemaksed kokku		941 217	2 729 702
<i><b>Lühiajalised kohustised kokku</b></i>		<b>1 431 766</b>	<b>3 153 250</b>
<i><b>Pikaajalised kohustised</b></i>			
Laenukohustised	13	2 922 285	2 502 555
<i><b>Pikaajalised kohustised kokku</b></i>		<b>2 922 285</b>	<b>2 502 555</b>
<b>Kohustised kokku</b>		<b>4 354 051</b>	<b>5 655 805</b>
<b>Netovara</b>			
<i>Aruandekohustuslase omanikele kuuluv netovara</i>			
Eelmiste perioodide akumuleeritud tulem		8 443 752	8 726 838
Põhivara ümberhindlus		3 750	390
Aruandeaasta tulem		-464 821	-283 476
<b>Netovara kokku</b>		<b>7 982 681</b>	<b>8 443 752</b>
<b>KOHUSTISED JA NETOVARA kokku</b>		<b>12 336 732</b>	<b>14 099 557</b>

**KONSOLIDEERITUD  
TULEMIARUANNE**

Eurodes	<i>Lisa</i>	<b>2022</b>	<b>2021</b>
<b>Tegevustulud</b>			
Maksutulud	4	2 846 830	2 482 627
Kaupade ja teenuste müük	15	1 038 220	972 870
Saadud toetused	14	4 819 449	5 501 447
Muud tegevustulud	16	81 763	123 088
<b>Tegevustulud kokku</b>		<b>8 786 262</b>	<b>9 080 032</b>
<b>Tegevuskulud</b>			
Antud toetused	19	-2 291 552	-3 000 049
Majandamiskulud	18	- 2 038 876	-1 776 021
Tööjõukulud	17	-3 487 057	-3 303 514
Muud tegevuskulud	20	-495 615	-438 958
Põhivara amortisatsioon ja ümberrhindlus	8,9,10	-898 376	-811 651
<b>Tegevuskulud kokku</b>		<b>-9 211 476</b>	<b>-9 330 193</b>
<b>Tegevustulem</b>		<b>-425 214</b>	<b>-250 161</b>
<b>Finantstulud ja -kulud</b>			
Intressikulud	13	-44 357	-34 449
Tulem osalustelt	6	1 370	973
Tulu hoiustelt ja väärtpaperitelt	3,7	3 380	161
<b>Finantstulud ja -kulud kokku</b>		<b>-39 607</b>	<b>-33 315</b>
<b>Aruandeperioodi tulem</b>		<b>-464 821</b>	<b>-283 476</b>



## KONSOLIDEERITUD RAHAVOOGUDE ARUANNE

Eurodes

	<i>Lisa</i>	<b>2 022</b>	<b>2021</b>
<b>Rahavood põhitegevusest</b>			
Tegevustulem		-425 214	-250 161
Korrigeerimised			
Põhivara amortisatsioon ja ümberhindlus	8,9,10	898 376	811 651
Tulem bioloogiliste varade väärtuse muutusest		0	-2 478
Käibemaksukulu põhivara soetuselt	20	248 150	223 672
Saadud toetused põhivara sihtfinantseerimiseks	14	-674 773	-3 105 371
Kasum põhivara müügist		-31 381	-35 759
Antud sihtfinantseerimine põhivara soetuseks	19	169 440	2 656 203
<i>Kokku korrigeeritud tegevustulem</i>		<i>184 598</i>	<i>297 757</i>
Käibevarade netomuutus		-73 701	-23 227
Kohustiste netomuutus		4 435	61 693
<b>Kokku rahavood põhitegevusest</b>		<b>115 332</b>	<b>336 223</b>
<b>Rahavood investeerimistegevusest</b>			
Tasutud põhivara soetamisel		-1 473 720	-1 446 328
Laekunud põhivara müügist		34 329	45 693
Laekunud sihtfinantseerimine põhivara soetuseks		-1 173 991	1 984 485
Makstud sihtfinantseerimine põhivara soetuseks		1 626 147	-2 320 258
Laekunud dividendid		3 440	0
Laekunud finantstulud		70	156
<b>Rahavood investeerimistegevusest kokku</b>		<b>-983 725</b>	<b>-1 736 254</b>
<b>Rahavood finantseerimistegevusest</b>			
Laekunud laenud	13	909 500	789 755
Laenude tagasimaksed	13	-421 529	-375 919
Tagasi makstud kapitalirendikohustised	13	-1 240	-4 415
Makstud intressid ja muud finantskulud	13	-44 357	-34 449
<b>Rahavood finantseerimistegevusest kokku</b>		<b>442 374</b>	<b>374 972</b>
<b>Puhas rahavoog</b>		<b>-426 019</b>	<b>-1 025 059</b>
Raha ja selle ekvivalendid perioodi algul	3	973 769	1 998 828
Raha ja selle ekvivalentide muutus		-426 019	-1 025 059
Raha ja selle ekvivalendid perioodi lõpul	3	547 750	973 769

**KONSOLIDEERITUD  
NETOVARA MUUTUSTE  
ARUANNE**  
Eurodes

	Kokku Netovara
<b>Saldo seisuga 31.12.2020</b>	<b>8 726 825</b>
Korrigeerimine	13
Põhivara ümberhindlus	390
Aruandeperioodi tulem	-283 476
<b>Saldo seisuga 31.12.2021</b>	<b>8 443 752</b>
Korrigeerimine	0
Põhivara ümberhindlus	3 750
Aruandeperioodi tulem	-464 821
<b>Saldo seisuga 31.12.2022</b>	<b>7 982 681</b>

**EELARVE TÄITMISE ARUANNE**

Eurodes

			2022	2022	2022	2022
			Eelarve (esialgne)	Muuda- tused	Eelarve (lõplik)	Täitmine
		<b>PÕHITEGEVUSE TULUD KOKKU</b>	<b>5 748 035</b>	<b>501 406</b>	<b>6 249 441</b>	<b>6 101 929</b>
30		<i>Maksutulud</i>	<i>2 578 716</i>	<i>162 090</i>	<i>2 740 806</i>	<i>2 846 830</i>
3000		Füüsilise isiku tulumaks	2 399 112	162 090	2 561 202	2 668 031
3030		Maamaks	179 604	0	179 604	178 799
32		<i>Tulud kaupade ja teenuste müügist</i>	<i>925 982</i>	<i>78 227</i>	<i>1 004 209</i>	<i>865 899</i>
35		<i>Saadavad toetused tegevuskuludeks</i>	<i>2 149 837</i>	<i>272 589</i>	<i>2 422 426</i>	<i>2 345 850</i>
3520		Tasandusfond	648 968	2 517	651 485	651 485
3520		Toetusfond	1 285 322	33 786	1 319 108	1 319 108
3500		Sihtfinantseerimine tegevuskuludeks	88 947	220 262	309 209	190 906
352		Mittesihotstarbelised toetused	126 600	16 024	142 624	166 203
38		<i>Muud tegevustulud</i>	<i>93 500</i>	<i>-11 500</i>	<i>82 000</i>	<i>43 350</i>
3825		Tulu loodusressursside kasutamisest	82 000	0	82 000	43 350
3888		Muud tegevustulud	11 500	-11 500	0	0
		<b>PÕHITEGEVUSE KULUD KOKKU</b>	<b>-5 747 971</b>	<b>-501 406</b>	<b>-6 249 377</b>	<b>-5 952 108</b>
40,41	4500,45	<i>Antavad toetused tegevuskuludeks</i>	<i>-313 310</i>	<i>-49 267</i>	<i>-362 577</i>	<i>-343 015</i>
413		Sotsiaalabitoetused ja muud toetused füüsilistele isikutele	-208 020	-47 721	-255 741	-242 000
4500		Sihotstarbelised toetused tegevuskuludeks	-5 080	0	-5 080	-5 049
452		Mittesihotstarbelised toetused	-100 210	-1 546	-101 756	-95 966
		<i>Muud tegevuskulud</i>	<i>-5 434 661</i>	<i>-452 139</i>	<i>-5 886 800</i>	<i>-5 609 093</i>
50		Personalikulud	-3 500 151	-1 900	-3 502 051	-3 318 386
55		Majandamiskulud	-1 883 365	-478 826	-2 362 191	-2 264 620
60		Muud kulud	-51 145	28 587	-22 558	-26 087
		<b>PÕHITEGEVUSE TULEM</b>	<b>64</b>	<b>0</b>	<b>64</b>	<b>149 821</b>
		<b>INVESTEERIMISTEGEVUS KOKKU</b>	<b>-972 227</b>	<b>-95 200</b>	<b>-1 067 427</b>	<b>-1 146 771</b>
381		Põhivara müük (+)	10 000	22 829	32 829	32 829
15		Põhivara soetus (-)	-1 391 191	-210 046	-1 601 237	-1 537 205

3502		Põhivara soetuseks saadav sihtfinantseerimine (+)	693 549	75 202	768 751	542 733
4502		Põhivara soetuseks antav sihtfinantseerimine (-)	-234 930	13 375	-221 555	-144 277
382		Finantstulud (+)	150	3 440	3 590	3 499
65		Finantskulud (-)	-49 805	0	-49 805	-44 350
		<b>EELARVE TULEM</b>	<b>-972 163</b>	<b>-95 200</b>	<b>-1 067 363</b>	<b>-956 950</b>
		<b>FINANTSEERIMISTE GEVUS</b>	<b>374 472</b>	<b>95 200</b>	<b>469 672</b>	<b>487 971</b>
20.5		Kohustuste võtmine (+)	814 300	95 200	909 500	909 500
20.6		Kohustuste tasumine (-)	-439 828	0	-439 828	-421 529
<b>1001</b>		<b>LIKVIIDSETE VARADE MUUTUS</b>	<b>-597 691</b>	<b>0</b>	<b>-597 691</b>	<b>-419 054</b>
		<b>Nõuete ja kohustuste saldomuutus</b>				<b>-89 925</b>

					2022	2022	2022	2022
					Eelarve (esialgne)	Muudatused	Eelarve (lõplik)	Täitmine
	<b>PÕHITEGEVUSE JA INVESTEERIMISTE GEVUSE JAOTUS TEGEVUSALADE JÄRGI</b>				<b>7 423 897</b>	<b>698 077</b>	<b>8 121 974</b>	<b>7 677 940</b>
<b>01</b>	<b>Üldised valitsussektori teenused</b>				<b>1 017 375</b>	<b>4 110</b>	<b>1 021 485</b>	<b>970 664</b>
01	1	1	1	Volikogu	87 309	0	87 309	78 596
01	1	1	2	Vallavalitsus	773 390	33 110	806 500	773 061
01	1	1	4	Reservfond	29 000	-29 000	0	0
01	6	0	0	Liikmemaksud	77 871	0	77 871	74 657
01	7	0	0	Laenude „liisingute intress	49 805	0	49 805	44 350
<b>03</b>	<b>Avalik kord ja julgeolek</b>				<b>15 525</b>	<b>40 064</b>	<b>55 589</b>	<b>50 025</b>
03	2	0	0	Päästeteenistus	15 525	40 064	55 589	50 025
<b>04</b>	<b>Majandus</b>				<b>582 663</b>	<b>52 387</b>	<b>635 050</b>	<b>624 705</b>
04	2	1	0	Põllumajandus	3 500	4 000	7 500	6 440
04	5	1	0	Valla teede hooldus	90 349	7 000	97 349	97 348
04	5	1	0	Lumetõrje	80 375	51 650	132 025	132 025
04	5	1	0	Valla teede remont ja ehitus	221 500	-31 585	189 915	188 791
04	7	3	0	MTÜ Setomaa Turism	4 260	0	4 260	4 260
04	7	3	0	Matkarajad	29 000	42 000	71 000	70 287
04	7	3	0	EST-LAT Unesco-tourism	44 945	2 000	46 945	46 932
04	7	3	0	Väraska sadama ehitus	8 284	-4 933	3 351	3 349
04	7	4	0	Planeeringud	41 500	-17 000	24 500	21 363
04	7	4	0	Arendusprojektid	54 700	-2 000	52 700	48 447
04	9	0	0	Muu majandus	4 250	1 255	5 505	5 463

<b>05</b>	<b>Keskkonnakaitse</b>				<b>9 734</b>	<b>0</b>	<b>9 734</b>	<b>2 208</b>
05	1	0	0	Jäätmejaam	9 734	0	9 734	2 208
<b>06</b>	<b>Elamu- ja kommunaalmajandus</b>				<b>486 971</b>	<b>-10 615</b>	<b>476 356</b>	<b>373 334</b>
06	1	0	0	Korterid	60 178	-6 884	53 294	47 481
06	1	0	0	Noored Setomaale programm	88 226	0	88 226	57 721
06	1	0	0	Kagu-Eesti spetsialistide eluasemete programm	36 175	0	36 175	18 175
06	3	0	0	Hajaasustuse programm	79 529	0	79 529	52 953
06	3	0	0	Veevarustus	21 000	-11 000	10 000	9 762
06	4	0	0	Tänavavalgustus	12 020	4 742	16 762	16 761
06	6	0	5	Kalmistud, heakord	189 843	2 527	192 370	170 481
<b>07</b>	<b>Tervishoid</b>				<b>6 650</b>	<b>3 647</b>	<b>10 297</b>	<b>10 291</b>
07	6	0	0	Muu tervishoid	6 650	3 647	10 297	10 291
<b>08</b>	<b>Vabaaeg, kultuur ja religioon</b>				<b>1 504 530</b>	<b>195 593</b>	<b>1 700 123</b>	<b>1 620 538</b>
08	1	0	2	Spordiüritused	28 805	-1 500	27 305	26 513
08	1	0	2	Tervisespordikeskus	31 500	14 217	45 717	45 717
08	1	0	7	Setomaa Noorsootöö Keskus	147 198	39 474	186 672	182 344
08	1	0	9	Vaba aja tegevused	21 300	0	21 300	17 021
08	1	0	9	Koostöö	2 500	0	2 500	2 196
08	1	0	9	Seto Folk	12 000	34 100	46 100	46 099
08	1	0	9	Leelopäev	2 000	6 480	8 480	8 480
08	1	0	9	Seto Kuningriik	20 000	12 243	32 243	32 241
08	1	0	9	Külavanemad	4 000	0	4 000	2 596
08	1	0	9	A.Vabarna omakult.preemia	1 750	0	1 750	1 750
08	1	0	9	Taarka omakultuuri preemia	1 750	0	1 750	1 670
08	1	0	9	Euroopa Kultuuripealinn 2024	3 280	0	3 280	3 249
08	1	0	9	MTÜ-de tegevustoetused	14 000	0	14 000	13 000
08	2	0	1	Setomaa Vallaraamatukogu	272 454	52 541	324 995	318 092
08	2	0	2	Setomaa Kultuurikeskus	246 807	30 040	276 847	266 142
08	2	0	2	Luhamaa Külakeskus	25 520	-10 043	15 477	14 272
08	2	0	2	Sibula- ja kalalaat	27 000	-5 583	21 417	21 415
08	2	0	3	Seto Talumuuseum	628 766	23 624	652 390	605 566
08	3	0	0	Valla leht, meened	8 400	0	8 400	8 220
08	4	0	0	Religiooni- ja muud ühiskonnateenused	5 000	0	5 000	3 455
08	4	0	0	Luhamaa Kirik	500	0	500	500
<b>09</b>	<b>Haridus</b>				<b>2 416 141</b>	<b>304 698</b>	<b>2 720 839</b>	<b>2 576 731</b>

09	1	1	0	Lasteaiateenus teistelt KOVIDelt	53 316	41 979	95 295	95 295
09	1	1	0	Värska Lasteaed	388 963	40 231	429 194	395 426
09	1	1	0	Meremäe Kool (lasteaed)	74 978	677	75 655	73 679
09	1	1	0	Meremäe Kool (Obinitsa lasteaed)	60 958	700	61 658	61 268
09	1	1	0	Mikitamäe Kool (lasteaed)	59 478	1 000	60 478	58 233
09	2	1	2	Koolitusteenus teistelt KOVIDelt	40 000	6 858	46 858	46 858
09	2	1	2	Pärimuskultuur	6 600	0	6 600	6 601
09	2	1	2	Värska Gümnaasium (PK)	358 978	19 463	378 441	321 627
09	2	1	2	Värska Gümnaasium (vald)	287 656	124 135	411 791	378 937
09	2	1	2	Meremäe Kool	354 114	15 417	369 531	369 665
09	2	1	2	Mikitamäe Kool	346 457	34 965	381 422	373 553
09	2	1	3	Värska Gümnaasium (G)	85 611	0	85 611	80 259
09	5	1	0	Setomaa Muusikakool	118 890	300	119 190	118 039
09	5	1	0	Huvitegevus	79 724	13 223	92 947	92 169
09	6	0	0	Koolitransport	39 010	0	39 010	38 684
09	6	0	1	Koolitoit	61 408	5 750	67 158	66 438
<b>10</b>	<b>Sotsiaalne kaitse</b>				<b>1 384 308</b>	<b>108 193</b>	<b>1 492 501</b>	<b>1 449 444</b>
10	1	2	0	Hooldekodud	52 000	0	52 000	44 771
10	1	2	1	Hooldajatoetus	44 000	-28 640	15 360	14 178
10	1	2	1	Raske ja sügava puudega lastele abi osutamise toetus	2 097	-463	1 634	1 702
10	1	2	1	Puuetega inimeste üritused	1 000	0	1 000	813
10	2	0	0	Setomaa Hooldekeskus	369 073	2 600	371 673	354 773
10	2	0	0	Peremaja ehitus	519 942	73 744	593 686	612 691
10	2	0	1	Avahooldus	90 664	1 800	92 464	86 084
10	2	0	1	Pensionäride selts	3 200	0	3 200	2 763
10	4	0	0	Asenduskodud	50 337	20 576	70 913	69 230
10	4	0	2	Perede toetused	47 700	30 544	78 244	71 536
10	4	0	2	Perede toetused (annetus)	4 043	0	4 043	4 042
10	7	0	1	Toimetulekutoetus	115 003	35 446	150 449	150 449
10	7	0	2	Sotsiaaltoetused	17 300	-5 382	11 918	6 292
10	9	0	0	Muu sotsiaalne kaitse	67 949	-22 032	45 917	30 120

Muud näitajad	Aasta alguse seisuga	Võlakohustused	2 924 863	0	2 924 863	5 243 983
		Likviidsed varad	860 332	0	860 332	860 332
	Aasta lõpu seisuga	Võlakohustused	3 299 335	95 200	3 394 535	3 812 400
		Likviidsed varad	262 641	0	262 641	441 278

Eelarve täitmise aruanne on koostatud vallavalitsuse kui juriidilise isiku kohta ning vastab oma koosseisult konsolideerimata finantsaruannetele (vt lisa 23). Aruanne on koostatud tekkepõhisel printsiibil, kuna see sisaldab mõningaid erinevaid arvestuspõhimõtteid, siis ei ole kõik read konsolideerimata finantsaruannetega üks-ühele võrreldavad (vt lisa 1). Eelarve täitmise aruannet selgitab lisa nr 25.

## Lisa 1

### RAAMATUPIDAMISE AASTAARUANDE KOOSTAMISEL KASUTATUD ARVESTUSPÕHIMÕTTED

Käesolev Setomaa Vallavalitsuse raamatupidamise aastaaruanne on koostatud vastavuses Eesti finantsaruandluse standardiga. Eesti finantsaruandluse standard tugineb rahvusvaheliselt tunnustatud arvestuse ja aruandluse põhimõtetele. Selle põhioõuded on kehtestatud raamatupidamise seaduses, mida täiendavad Raamatupidamise Toimkonna poolt välja antud juhendid (RTJ) ning Avaliku sektori finantsarvestuse- ja aruandluse juhend. Konsolideerimisgrupi raamatupidamise aastaaruanne on koostatud 01.01.2022-31.12.2022 aruandeperioodi kohta.

Konsolideerimisgrupi raamatupidamise aastaaruanne on koostatud lähtudes soetusmaksumuse printsiibist.

Konsolideerimisgrupi raamatupidamise aastaaruanne ja eelarve täitmise aruanne on koostatud eurodes. Eelarve täitmise aruanne on koostatud tekkepõhiselt vallavalitsuse haldusala kohta.

#### Konsolideerimine

Valitseva mõju all olevateks üksusteks (vt lisa 2) on OÜ Setomaa Haldus ja Setomaa Perearst OÜ, milles Setomaa Vallavalitsus omab mõjuvõimu määrata investeringuobjekti finants- ja tegevuspoliitikat. Setomaa Vallavalitsuse osalus eelpool nimetatud osahingutes on 100%. Valitseva mõju all oleva üksuse tegevus kajastub konsolideeritud raamatupidamise aastaaruandes alates valitseva mõju tekkimisest kuni selle katkemiseni. Valitseva mõju all oleva üksuse soetamist kajastatakse ostumeetodil. Valitseva mõju all oleva üksuse finantsnäitajad on konsolideeritud rida-realt. Grupisesed nõuded, kohustused, tulud ja kulud on elimineeritud.

Setomaa Vallavalitsuse konsolideerimata aruandes (vt lisa 24) on osalus valitseva mõju all olevas üksuses kajastatud tuletatud soetusmaksumuses.

Osalusi sidusettevõtjates, kelle juhtimises osaletakse alla 20%-lise hääleõigusega kajastatakse konsolideerimata aruannetes tuletatud soetusmaksumuses. Tuletatud soetusmaksumus hinnatakse alla, kui osaluse objekti omakapitalist aruandekohustuslasele kuuluv osa on langenud allapoole osaluse bilansilisest väärtusest. Kajastatud allahindlusi taastatakse järgmistel perioodidel, kuid mitte kõrgemale tuletatud soetusmaksumusest.

Osalusi sidusettevõtjates, kelle juhtimises osaletakse 20%-lise hääleõigusega kajastatakse konsolideeritud aruannetes kapitaliosaluse meetodil.

**Varade ja kohustiste jaotus lühi- ja pikaajalisteks**

Varad ja kohustised on bilansis jaotatud lühi- ja pikaajalisteks lähtudes sellest, kas vara või kohustise eeldatav valdamine kestab kuni ühe aasta või kauem bilansikuupäevast arvestatuna.

**Raha ja raha lähendid**

Bilansis kajastatakse raha ja pangakontode kirjel kassas olevat sularaha ja arvelduskontode jääke.

**Finantsinvesteeringud**

Muude pikaajaliste finantsinvesteeringutena kajastatakse aktsiaid ja osi, millest grupp omab alla 20%. Pikaajalisi finantsinvesteeringuid, mis on tehtud avalikku sektorisse kuuluvatesse äriühingutesse koostöös teiste kohalike omavalitsuste üksustega kajastatakse sarnaselt olulise mõju all olevate osalustega. Konsolideerimata aruannetes kajastatakse neid soetusmakumuse meetodil ja konsolideeritud aruannetes kapitaliosaluse meetodil. Pikaajalisi finantsinvesteeringuid, mis on tehtud avaliku sektorisse mitte kuuluvatesse äriühingutesse kajastatakse nii konsolideeritud kui ka konsolideerimata aruannetes soetusmakumuse meetodil. Finantsinvesteeringute oste ja müüke kajastatakse järjepidevalt tehingupäeval.

**Maksu-, lõivu- ja muud nõuded**

Maksu-, lõivu- ja muud nõuded on bilansis kajastatud korrigeeritud soetusmaksumuse meetodil. Nõudeid kajastatakse bilansis nõudeõiguse tekkimise momendil ning hinnatakse lähtuvalt tõenäoliselt laekuvatest summadest. Võimaluse korral hinnatakse iga konkreetse kliendi laekumata nõudeid eraldi, arvestades teadaolevat informatsiooni kliendi maksevõime kohta. Ebatõenäoliselt laekuvad nõuded on bilansis tõenäoliselt laekuva summani alla hinnatud. Aruandeperioodil laekunud, eelnevalt kuludesse kantud nõuded on kajastatud aruandeperioodi ebatõenäoliste nõuete kulu vähendusena. Nõuet loetakse lootusetuks, kui juhtkonna hinnangul puuduvad võimalused nõude kogumiseks. Lootusetud nõuded on bilansist välja kantud.

Pikaajalisi nõudeid kajastatakse algselt saadaoleva tasu nüüdisväärtuses, arvestades järgnevatel perioodidel nõudelt intressitulu kasutades sisemise intressimäära meetodit.

**Kinnisvarainvesteeringud**

Kinnisvarainvesteeringutena kajastatakse kinnisvaraobjekte (maad või hooneid), mida hoitakse väljarentimise või turuväärtuse tõusmise eesmärgil ja mida vallavalitsus ega ükski avaliku sektori üksus ei kasuta oma põhitegevuses. Kinnisvarainvesteeringuid kajastatakse soetusmaksumuse meetodil (soetusmaksumuses, millest on maha arvatud akumulieeritud kulum ja võimalikud allahindlused). Kulumi norm määratakse igale kinnisvarainvesteeringu objektile eraldi, sõltuvalt selle kasulikust elueast.

Kulumi normid aastas on 1-10%.

**Materiaalne põhivara**

Materiaalseks põhivaraks loetakse varasid, mida kasutatakse hinnanguliselt pikema perioodi jooksul kui üks aasta ja mille soetusmaksumus on alates 5000 eurost. Põhivara rekonstrueerimisväljaminekud, mis vastavad materiaalse põhivara mõistele, liidetakse materiaalse põhivara soetusmaksumusele. Rekonstrueerimisväljaminekute lisamisel hinnatakse vara järelejäänud kasulikku eluiga ja vajadusel reguleeritakse põhivara kulumi normi. Põhivara remondi- ja hoolduskulud, mis tehakse eesmärgiga säilitada vara esialgset taset, kajastatakse nende kulude tekkimisel aruandeperioodi kuludes.



Põhivarasid kajastatakse soetusmaksumuses, millest on maha arvatud akumulieeritud kulum. Kulumi arvestamisel kasutatakse lineaarset meetodit. Kulumi norm määratakse igale põhivara objektile eraldi, sõltuvalt selle kasulikust tööeast.

Kulumi normid aastas on põhivara gruppidele järgmised:

- Hooned 1-15 %
- Rajatised 3-20 %
- Masinad ja seadmed 20-35 %
- Infotehnoloogilised seadmed ja arvutustehnika 10-20 %
- Muu inventar, tööriistad ja sisseseade 20 %

Maad ei amortiseerita.

### Ümberhindlus

Seoses maareformi kestmisega on ümberhindluste kajastamist jätkatud ka peale 2005. a, võttes arvele aruandeperioodil mõõdistatud ja maakatastrisse kantud maad. Samuti võetakse ümberhindlusena jätkuvalt arvele aruandeperioodil omandatud peremehetut vara, mis on saadud seoses pärijate puudumisega.

Varade ümberhindamiseks kasutatakse eelisjärjekorras turuhinda. Objektide korral, millel turuhind puudub, kasutatakse õiglase väärtuse määramiseks jääkasendusmaksumuse meetodit. Bioloogiliste varade arvelevõtmiseks kasutati metsamaterjali keskmist hinda. Maa arvelevõtmiseks kasutatakse maksustamishinda.

2022 aastal on ümberhindlusena kajastatud munitsipaliseeritud maade arvelevõtmine.

### Bioloogilised varad

Bioloogiliste varadena kajastatakse kasvava metsa arvelevõtmist. Bioloogilisi varasid kajastatakse õiglases väärtuses. Bioloogilist vara ei amortiseerita. Bioloogiliste varade väärtus ei ole muutunud.

### Renditud varad

Kapitalirendina käsitletakse rendilepingut, mille puhul kõik olulised vara omandiga seonduvad riskid ja hüved kanduvad üle rentnikule. Muud rendilepingud kajastatakse kasutusrendina.

#### *(a) Aruandekohustuslane on rentnik*

Kapitalirenti kajastatakse bilansis vara ja kohustusena renditud vara õiglase väärtuse summas või rendimaksete miinimumsumma nüüdiseväärtuses, juhul kui see on madalam. Kapitalirendi tingimustel renditud varasid amortiseeritakse sarnaselt omandatud põhivaraga, välja arvatud juhul, kui ei eksisteeri piisavat kindlust, kas rentnik omandab rendiperioodi lõpuks vara omandiõiguse – sellisel juhul amortiseeritakse vara kas rendiperioodi jooksul või kasuliku tööea jooksul, olenevalt sellest, kumb on lühem. Kapitalirendi maksed jagatakse kohustust vähendavateks põhiosa tagasimakseteks ning intressikuluks.

Kasutusrendi maksed kajastatakse kuluna ühtlaselt rendiperioodi jooksul.

### Finantskohustised

Kõik finantskohustised (võlad hankijatele, võetud laenud, viitvõlad ning muud lühi – ja pikaajalised võlakohustised) võetakse algselt arvele nende soetusmaksumuses, mis sisaldab kõiki soetamisega otseselt kaasnevaid kulutusi. Edasine kajastamine toimub korrigeeritud soetusmaksumuse meetodil. Lühiajalise finantskohustise korrigeeritud soetusmaksumus on üldjuhul võrdne nende nominaalväärtusega, mistõttu lühiajalisi finantskohustisi kajastatakse bilansis maksamisele kuuluvas summas. Finantskohustis liigitatakse lühiajaliseks, kui selle tasumise tähtaeg on kaheteist kuu jooksul alates bilansipäevast.

### **Sihtfinantseerimine**

Sihtfinantseerimisena kajastatakse sihtotstarbeliselt antud ja teatud tingimustega seotud toetusi. Sihtfinantseerimist ei kajastata tuluna või kuluna enne, kui eksisteerib piisav kindlus, et toetuse saaja vastab sihtfinantseerimisega seotud tingimustele ja sihtfinantseerimine leiab aset.

Tegevuskulude sihtfinantseerimise kajastamisel lähtutakse tulude ja kulude vastavuse printsiibist (tulu sihtfinantseerimisest kajastatakse proportsionaalselt sellega seonduvate kuludega). Sihtfinantseerimise kajastamisel rakendatakse brutomeetodit, mille järgi kajastatakse tulemiaruanDES kompenseeritavat kulu ja saadud toetust mõlemaid eraldi.

Avaliku sektori üksuselt saadud põhivara sihtfinantseerimine kajastatakse koheselt tulus.

### **Maksude arvestus**

Põhivara soetamisel tasutud mittetagastatavad maksud ja lõivud (näiteks käibemaks, juhul kui ostjaks on mitte-käibemaksukohustuslane) on kajastatud soetamishetkel kuluna ning neid ei kajastata varade soetusmaksumuse koosseisus.

Kuna vald omab osalust äriühingus siis toome ära ka ettevõtte tulumaksu arvestamise põhimõtted. Vastavalt kehtivale seadusandlusele Eestis ettevõtete kasumit ei maksustata, mistõttu ei eksisteeri ka edasilükkunud tulumaksu nõudeid ega kohustusi. Kasumi asemel maksustatakse Eestis jaotamata kasumist väljamakstavaid dividende maksumääraga 20/80 netodividendina väljamakstud summalt. 2022 aastal saadi dividendi tulu AS Värska Veekeskuselt.

### **Tulude arvestus**

Kogutud maksude, lõivude tulu võetakse arvele tekkepõhiselt muudele tulu tekkimist kajastavatele dokumentidele. Toode müügist tulenevat tulu kajastatakse siis, kui kõik olulised omandiga seotud riskid on läinud üle ostjale ning müügitulu ja tehinguga seotud kulu on usaldusväärselt määratav. Tulu teenuste müügist kajastatakse teenuse osutamisel. Intressitulu arvestatakse tekkepõhiselt sisemise intressimäära alusel.

### **Netofinantseerimine vallaeelarvest**

Netofinantseerimine valla eelarvest kaetakse eelarvelised kulud ja põhivara soetus vallaeelarve tuludest ja kajastatakse antud-saadud siiretena. Arvestatud tulude üleandmist vallaeelarvesse kajastatakse antud-saadud siiretena. Samuti kajastatakse siiretena Setomaa vallavalitsuse ja hallatavate asutuste vahelisi muid tehinguid (varade, kohustuste, tulude ja kulude vastastikused üleandmised). Vallasisesed tehingud elimineeritakse.

**Välisvaluutas fikseeritud tehingute** kajastamisel on aluseks võetud toimumise päeval ametlikult kehtinud Euroopa Keskpannga valuutakursid.

### **Seotud osapooled**

Seotud osapoolteks loetakse Setomaa valla volikogu ja valitsuse liikmed ning asutuste juhid, kellele on antud õigus iseseisvalt lepinguid sõlmida, konsolideerimisgruppi kuuluvate sihtasutuste, mittetulundusühingute ja äriühingute nõukogude ja juhatuste liikmed, kõigi eelpool loetletud tegev- ja kõrgema juhtkonna liikmete lähedased pereliikmed, samuti ka nende valitseva ja olulise mõju all olevad sihtasutused, mittetulundusühingud ja äriühingud.

Käesolevas aastaaruandes on toodud ka võrdlusandmed tegev- ja kõrgema juhtkonnaga seotud isikute ja nendega tehtud tehingute kohta (vt lisa 22).

### **Eelarve täitmise aruanne**

Vastavalt Raamatupidamise seadusele kuulub eelarve täitmise aruanne raamatupidamise aastaaruande koosseisu ja on selle täiendavaks põhjaruandeks. Eelarve koostatakse kohaliku omavalitsuse üksuse finantsjuhtimise seaduse alusel tekkepõhiselt konsolideerimata kohaliku omavalitsuse kohta. Eelarveosad: põhitegevuse tulud, põhitegevuse kulud, investeerimistegevus, finantseerimistegevus, likviidsete varade muutus.

Eelarve täitmise aruandes ei ole kohustuslik esitada võrreldavaid arvnäitajaid eelmise majandusaasta kohta, kuna selle aruande eesmärgiks on võrrelda eelarvet selle tegeliku täitmisega.

Eelarve täitmise aruandes on kasutusel olulised erinevad arvestuspõhimõtted, mistõttu ei ole kõik read konsolideerimata finantsaruannetega üks-ühele võrreldavad:

- 1) põhivara soetamisel tasutud summad kajastatakse eelarve täitmisel kuluna ning põhivara müügist laekunud summad tuluna, amortisatsiooni ja muid põhivaradega tehtud mitterahalisi tehinguid eelarve täitmise aruandes ei kajastata;
- 2) kaupade ja teenuste ning põhivarade soetamisel lisanduv käibemaks, mida ei saa arvata sisendkäibemaksuks, on eelarve täitmise aruandes kajastatud vastavate kaupade, teenuste ja põhivara soetamise kuluna (tekkepõhises aruandes eraldi tulemiaruaande real Muud tegevuskulud).

#### Lisa 2 Osalused tütaretevõtetes

Nimetus, aasta	Osaluse määr (%)	Tulemiaruaande näitajad			Bilansi näitajad aasta lõpus		
		Tegevus-tulud	Tegevus-Kulud	Tulem	Varad	Kohus-tised	Neto-Varad
OÜ Setomaa Haldus 2022	100	602 957	724 144	-121 187	2 296 523	38 991	2 257 532
OÜ Setomaa Haldus 2021	100	481 089	573 150	-92 117	2 442 021	63 306	2 378 715
Setomaa Pearingst OÜ 2022	100	0	250	-250	1 570	0	1 570
Setomaa Pearingst OÜ 2021	100	0	680	-680	1 820	0	1 820

Setomaa Vallavalitsus omab valitsevat mõju Setomaa Haldus OÜs.

Põhitegevusala: soojusenergia tootmine ja müük, vee- ja kanalisatsiooniteenus, väikemahulised ehitus ja remonditööd, teede ehitus ja remonditööd, kalmistute hooldamine, koolitranspordi teenuse osutamine ning Meremäe Kooli kütmine, transporditeenus ning muud teenused. Statistikaamet klassifitseeris Setomaa Haldus OÜ valitsussektorisse ning alates 01.12.2022 on uus tehingupartneri kood 583301 (kuni 30.11.2022 TP kood 583402).

Setomaa Vallavalitsus omab valitsevat mõju Setomaa Pearingst OÜs. Setomaa Vallavaolikogu 26. novembri 2020a. otsusega nr 33 asutati äriühing Setomaa Pearingst OÜ. Registrinumber 16117299 ning tehinguparteri kood 583404. Asutajaks on Setomaa vald, osakapitali suurus 2 500 eurot. Põhitegevusala: Setomaa valla piirkonnas pearingstiteenuse kättesaadavuse korraldamine.

**Lisa 3 Raha**

	<b>31.12.2022</b>	<b>31.12.2021</b>
Sularaha	7 966	8 175
Arvelduskontod pankades	539 784	965 594
<b>Raha ja selle lähendid kokku</b>	<b>547 750</b>	<b>973 769</b>

Aruandeperioodil saadi arvelduskontodelt 70 euot intressitulu ning võrreldaval perioodil 154 eurot.

**Lisa 4 Maksunõuded, maksukohustised ja maksutulud**

	<b>Lühiajalised nõuded</b>		<b>Lühiajalised kohustised</b>		<b>Tulud</b>	
	<b>31.12.2022</b>	<b>31.12.2021</b>	<b>2022</b>	<b>2021</b>	<b>2022</b>	<b>2021</b>
Maksud brutosummas						
Tulumaks	253 881	238 257	37 335	39 275	2 668 031	2 304 845
Maamaks	0	0	0	0	178 799	177 782
Käibemaks	0	0	2 564	5 420	0	0
Sotsiaalmaks	0	0	80 466	82 510	0	0
Töötuskindlustusmaksed	0	0	5 330	5 475	0	0
Kogumispensionimaksed	0	0	2 608	2 972	0	0
Muud maksude ettemaksed ja võlad	0	0	35	35	0	0
<b>Maksud kokku</b>	<b>253 881</b>	<b>238 257</b>	<b>128 338</b>	<b>135 687</b>	<b>2 846 830</b>	<b>2 482 627</b>
Tulud loodusressursside kasutamisest	7 032	10 284	888	1 304	50 382	82 187
<b>Kokku</b>	<b>260 913</b>	<b>248 541</b>	<b>129 226</b>	<b>136 991</b>	<b>2 897 212</b>	<b>2 564 814</b>

Tulu- ja maamaksu kogub ja kannab edasi Maksu- ja Tolliamet. Aruandeperioodi lõpuks deklareeritud, kuid üle kandmata maksutulu on kajastatud vastavalt Maksu- ja Tolliametist saadud teatistele.

Tulud loodusressursside kasutamisest kogub ja kannab edasi Keskkonnaministeerium, teatise vahendab vastavalt lepingule Maksu- ja Tolliamet.

Tuluna loodusressursside kasutamisest on kajastatud vee erikasutuse tasud summas 25 744 eurot ja kohalike maardlate kaevandamisõiguse tasud summas 24 638 eurot. Võrreldaval perioodil olid vee erikasutuse tasud 21 895 eurot ja kohalike maardlate kaevandamisõiguse tasud 60 292 eurot (vt.lisa 15).

**Lisa 5 Muud nõuded ja ettemaksed**

	<b>31.12.2022</b>	<b>31.12.2021</b>
Nõuded ostjate vastu	38 804	37 703
<i>Brutosummas</i>	51 929	44 438
<i>Ebatõenäoliselt laekuvaks hinnatud</i>	-13 125	-6 735
Nõuded toetuste ja siirete eest	505 895	495 297
<i>Saamata sihtfinantseerimine</i>	99 650	74 146
<i>Saamata põhivara sihtfinantseerimine</i>	384 302	419 580
<i>Saamata seadusandlusest tulenevad toetused</i>	21 943	1 571
Maksude ettemaksed ja nõuded	13 110	6 102
Ettemakstud toetused	138 923	1 912 186
Ettemakstud tulevaste perioodide kulud	9 920	0
<b>Kokku muud nõuded ja ettemaksed</b>	<b>706 652</b>	<b>2 451 288</b>

Saamata põhivara sihtfinantseerimise summa (384 302) koosneb projektidega seotud nõuetest: ER1 „SME Access“ 125 076 eurot; ER2 „Common Peipsi2“ 200 676 eurot; Värska puhkeala parendamise projekt 8 124 eurot; Noored Setomaale projekti tagasinõue 426 eurot; Setomaa hooldekodu inventari ja mööbli soetamise projekt 50 000 eurot.

Ettemakstud toetused (138 923) on ettemaksed programmidest raha saajatele ja projektipartneritele ning see summa jaguneb järgmiselt: Hajaasustuse programm 44 970 eurot; Noored Setomaale programm 57 944 eurot ja Kagu-Eesti spetsialistide eluasemete programm 36 009 eurot.

**Lisa 6 Osalused sidusettevõtjates**

Nimetus, aasta	Osaluse määr (%)	Tulemiaruaruande näitajad			Bilansi näitajad aasta lõpus		
		Tegevus-tulud	Tegevus-Kulud	Tulem	Varad	Kohus-tised	Neto-Varad
OÜ Saatse Pansionaat	20						
2022		25 801	18 953	6 848	467 611	405 028	62 583
2021		23 131	18 268	4 863	485 763	430 028	55 735

Värska Vallavolikogu 20.12.2007 otsusega nr 1-2/47 asutati OÜ Saatse Pansionaat, mille põhitegevusalaks on ööpäevaringse hooldusteenuse osutamine. Osühingul on kaks osanikku: Värska vald, kellele kuulub 1/3 osadest ja AS Värska Sanatoorium, kellele kuulub 2/3 osadest. Värska vald tasus oma osade eest mitterahalise sissemaksega, milleks oli kinnistu ning sellel paiknevad hooned (endise Saatse Põhikooli hooned). Mitterahalise sissemaks suuruseks oli 36 430 eurot. OÜ Saatse Pansionaat põhikiri kinnitati 12.01.2008 ja 20.03.2008 kanti äriregistrisse. OÜ Saatse Pansionaat registrikood 11478420 ning tehingupartneri kood 583 601.

2013 a osanike koosolekul muudeti osakapitali suurust ning osalust. 20% osakapitalist kuulub Setomaa Vallavalitsusele s.o. 898 eurot ja 80% AS Värska Sanatooriumile.

**Osaluste bilansiline väärtus ja liikumised**

	Jääk perioodi alguses	Soetatud (soetus- maksu- muses)	Saadud dividen- did	Müüdnud (müügi- hinnas)	Kasum/ - kahjum müügist	Kasum/ - kahjum kapitali- osalusest	Jääk perioodi lõpus
OÜ Saatse Pansionaat							
2022	11 147	0	0	0	0	1 370	12 517
2021	10 174	0	0	0	0	973	11 147

**Lisa 7 Finantsinvesteeringud**

	31.12.2022	31.12.2021
Noteerimata aktsiad ja omakapitaliinstrumendid	29 976	30 106

Avaliku sektorisse kuuluvate äriühingute alla 20%-lise hääleõigusega osalusi kajastatakse konsolideeritud aruandes kapitaliosaluse meetodil. Avaliku sektorisse mitte kuuluvate äriühingute alla 20%-lise hääleõigusega osalusi kajastatakse konsolideeritud aruandes soetusmaksumuse meetodil.

	Aktsiate Arv	Soetus- maksumus	Jääk seisuga 31.12.2021	Osaluse määr (%)	Oma- kapital	Kasum/ - kahjum kapitali- osalusest	Jääk seisuga 31.12.2022
AS Värska Veekeskus	344	26 792	26 792	3,1	1 917 155	0	26 792
AS Röpina Haigla	100	639	3 314	0,15		-130	3 184
Kokku		27 431	30 106			-130	29 976

**Lisa 8 Kinnisvarainvesteeringud**

	31.12.2022	31.12.2021
Soetusmaksumus perioodi alguses	198 545	189 486
Akumuleeritud kulum perioodi alguses	-90 488	-86 064
<b>Jääkväärtus perioodi alguses</b>	<b>108 057</b>	<b>103 422</b>
<i>Aruandeperioodi liikumised</i>		
Soetused ja parendused	2 660	8 097
Amortisatsioon	-4 594	-4 447
Muu mahakandmine jääkväärtuses	-13	-21
sh soetusmaksumus	-89	-44
Kulum	76	23
Ümberhindlus	0	150
Üle toodud materiaalse põhivara grupist	0	856
<i>Kokku aruandeperioodi liikumised</i>	<i>-1 947</i>	<i>4 635</i>
Soetusmaksumus perioodi lõpus	201 116	198 545
Akumuleeritud kulum perioodi lõpus	-95 006	-90 488
<b>Jääkväärtus perioodi lõpus</b>	<b>106 110</b>	<b>108 057</b>

Kinnisvarainvesteeringud on välja renditud füüsilistele isikutele.

Aruandeperioodil saadi kinnisvarainvesteeringutelt renditulu 12 227 eurot ning võrreldaval perioodil 12 569 eurot. Kinnisvarainvesteeringute halduskulud aruandeperioodil 30 659 eurot ning võrreldaval perioodil 23 952 eurot.

Kinnisvarainvesteeringuid pole tagatiseks panditud.

Renditulu katkestamatutelt kasutusrendilepingutelt tulevastel perioodidel:

järgmisel majandusaastal 5 925 eurot; 1.-2. aastal 5 925 eurot; 2.-3.aastal 5 925 eurot.

## Lisa 9 Materiaalne põhivara

	<b>31.12.2022</b>					
	Maa	Hooned ja rajatised	Masinad ja seadmed	Muu põhivara	Lõpetamata tööd ja ettemaksed	Kokku
Soetusmaksumus perioodi alguses	76 968	15 880 682	793 599	259 973	622 258	17 633 480
Akumuleeritud kulum perioodi alguses	0	-6 730 530	-536 985	-113 720	0	-7 381 235
<b>Jääkväärtus perioodi alguses</b>	<b>76 968</b>	<b>9 150 152</b>	<b>256 614</b>	<b>146 253</b>	<b>622 258</b>	<b>10 252 245</b>
<i>Aruandeperioodi liikumised</i>						
Soetused ja parendused	4 746	4 563	4 040	80 765	1 184 974	1 279 088
Amortisatsioon ja allahindlused	0	-695 527	-40 553	-44 902	0	-780 982
Müüdü põhivara jääkväärtuse mahakandmine	-1 435	0	0	0	0	-1 435
Muu mahakandmine jääkväärtuses	0	-15 339	-722	-55 838	-39 441	-111 340
sh soetusmaksumus	0	-47 934	-21 325	-55 838	-39 441	-164 538
kulum	0	32 595	20 603	0	0	53 198
Ümberhindlus	3 750	0	0	0	0	3 750
Ümberklassifitseerimine	0	1 284 323	71 107	73 335	-1 516 345	-87 580
<i>Kokku liikumised</i>	<i>7 061</i>	<i>578 020</i>	<i>33 872</i>	<i>53 360</i>	<i>-370 812</i>	<i>301 501</i>
Soetusmaksumus perioodi lõpus	84 029	17 121 634	847 421	358 235	251 446	18 662 765
Akumuleeritud kulum perioodi lõpus	0	-7 393 462	-556 935	-158 622	0	-8 109 019
<b>Jääkväärtus perioodi lõpus 31.12.2021</b>	<b>84 029</b>	<b>9 728 172</b>	<b>290 486</b>	<b>199 613</b>	<b>251 446</b>	<b>10 553 746</b>

Rahavoogude aruandes on põhivara eest tasutud summa 1 473 720 eurot. Põhivara eest tasutud summa koosneb järgmistest summadest:

- 1) aruandeaasta põhivara soetus 1 290 292 eurot,
- 2) põhivara soetusel tasutud käibemaks 248 150 eurot
- 3) võlad hankijatele põhivara eest saldo muutus -64 722

Aruandeaastal võeti ümberhindlusena arvele varem arvele võtmata maad summas 3 750 eurot.

Aruandeperioodil põhivarade soetuseks saadud sihtfinantseerimine on esitatud lisa 14

Amortisatsiooni jaotus tegevusalade järgi on esitatud lisa 21.

	<b>31.12.2021</b>					
	Maa	Hooned ja rajatised	Masinad ja seadmed	Muu põhivara	Lõpetama- ta tööd ja ettemaksed	Kokku
Soetusmaksumus perioodi alguses	77 163	14 894 269	828 920	247 873	460 519	16 508 744
Akumuleeritud kulum perioodi alguses	0	-6 090 011	-530 617	-73 868	0	-6 694 496
<b>Jääkväärtus perioodi alguses</b>	<b>77 163</b>	<b>8 804 258</b>	<b>298 303</b>	<b>174 005</b>	<b>460 519</b>	<b>9 814 248</b>
<i>Aruandeperioodi liikumised</i>						
Soetused ja parendused	1 500	17 021	0	6 100	1 223 131	1 247 752
Amortisatsioon ja allahindlused	0	-652 761	-41 689	-39 852	0	-734 302
Müüdud põhivara jääkväärtuse mahakandmine	-1 935	0	0	0	0	-1 935
Muu mahakandmine jääkväärtuses	0	-88	0	0	-72 814	-72 902
sh soetusmaksumus	0	-12 330	-35 321	0	-72 814	-120 465
Kulum	0	12 242	35 321	0	0	47 563
Üle viidud kinnisvara investeeringutesse	0	0	0	0	-856	-856
Ümberhindlus	240	0	0	0	0	240
Ümberklassifitseerimine	0	981 722	0	6 000	-987 722	0
<i>Kokku liikumised</i>	<i>-195</i>	<i>345 894</i>	<i>-41 689</i>	<i>-27 752</i>	<i>161 739</i>	<i>437 997</i>
Soetusmaksumus perioodi lõpus	76 968	15 880 682	793 599	259 973	622 258	17 633 480
Akumuleeritud kulum perioodi lõpus	0	-6 730 530	-536 985	-113 720	0	-7 381 235
<b>Jääkväärtus perioodi lõpus 31.12.2021</b>	<b>76 968</b>	<b>9 150 152</b>	<b>256 614</b>	<b>146 253</b>	<b>622 258</b>	<b>10 252 245</b>

**Lisa 10 Immateriaalne põhivara**

	<b>31.12.2022</b>	<b>31.12.2021</b>
Soetusmaksumus perioodi alguses	0	0
Akumuleeritud kulum perioodi alguses	0	0
<b>Jääkväärtus perioodi alguses</b>	<b>0</b>	<b>0</b>
Soetused	8 544	0
Amortisatsioon	-1 460	0
Ümberklassifitseerimine	87 580	0
<i>Aruandeperioodi liikumised</i>	<i>94 664</i>	<i>0</i>
Soetusmaksumus perioodi lõpus	96 124	0
Akumuleeritud kulum perioodi lõpus	-1 460	0
<b>Jääkväärtus perioodi lõpus</b>	<b>94 664</b>	<b>0</b>



**Lisa 11 Bioloogilised varad**

	31.12.2022	31.12.2021
Soetusmaksumus perioodi alguses	24 404	24 404
Akumuleeritud kulum perioodi alguses	0	0
<b>Jääkväärtus perioodi alguses</b>	<b>24 404</b>	<b>24 404</b>
<i>Aruandeperioodi liikumised</i>	<i>0</i>	<i>0</i>
Soetusmaksumus perioodi lõpus	24 404	24 404
Akumuleeritud kulum perioodi lõpus	0	0
<b>Jääkväärtus perioodi lõpus</b>	<b>24 404</b>	<b>24 404</b>

**Lisa 12 Muud kohustised ja saadud ettemaksed**

	31.12.2022	31.12.2021
Saadud ettemaksed toetusteks	95 786	2008 723
Maksukohustised	129 226	136 991
Saadud maksude ettemaksed	3 380	3 567
Muud kohustised ja saadud ettemaksed	377 701	313 035
<b>Kokku muud kohustised ja saadud ettemaksed</b>	<b>606 093</b>	<b>2462 316</b>

Maksukohustised on põhjalikumalt toodud lisas 4

Saadud ettemaksed toetusteks on seotud erinevate programmide ja projektidega: Kagu-Eesti spetsialistide eluasemete programm 18 000 eurot; Erasmus+ projektid 11 095 eurot; Hajaasustuse programm 22 485 eurot; Noored Setomaale programm 28 972 eurot; Eesti Laulu ja Tantsupeo SA-lt 1 992 eurot; Haridus- ja Teadusministeeriumilt projekti „Noorte heaks“ 5 792 eurot ning Eesti Kultuurkapitalilt 7 450 eurot.

**Lisa 13 Laenukohustised**

Laenu liik	Saldo 31.12.2021	Tagasi- maksed 2022	Saadud laenu- kohustised 2022	Saldo 31.12.2022	31.12.2022		
					Tagasi- maksed 2023	Tagasi- maksed 2024 -2032	Tagasi- makse tähtaeg
<b>Laenud:</b>	<b>2 924 863</b>	<b>421 529</b>	<b>909 500</b>	<b>3 412 834</b>	<b>490 549</b>	<b>2 922 285</b>	
Swedbank	2 029 849	244 920	909 500	2 694 429	326 263	2 368 166	2023/32
SEB	347 152	66 773	0	280 379	66 921	213 458	2024/27
LHV	547 862	109 836	0	438 026	97 365	340 661	2022/30
<b>Kapitali- rent:</b>	<b>1 240</b>	<b>1 240</b>	<b>0</b>	<b>0</b>	<b>0</b>	<b>0</b>	
AS SEB							
Liising	1 240	1 240	0	0	0	0	2022
<b>KOKKU</b>	<b>2 926 103</b>	<b>422 7692</b>	<b>909 500</b>	<b>3 412 834</b>	<b>490 549</b>	<b>2 922 285</b>	

Laenu liik	Saldo 31.12.2020	Tagasi- maksed 2021	Saadud laenu- kohustised 2021	Saldo 31.12.2021	Tagasi- maksed 2022	31.12.2021	
						Tagasi- maksed 2023 -2031	Tagasi- makse tähtaeg
<b>Laenud:</b>	<b>2 511 027</b>	<b>375 919</b>	<b>789 755</b>	<b>2 924 863</b>	<b>422 308</b>	<b>2 502 555</b>	
Swedbank	1 411 551	171 457	789 755	2 029 849	245 585	1 784 264	2023/31
SEB	413 880	66 728	0	347 152	66 820	280 332	2024/27
LHV	685 596	137 734	0	547 862	109 903	437 959	2022/30
<b>Kapitali- rent:</b>	<b>5 655</b>	<b>4 415</b>	<b>0</b>	<b>1 240</b>	<b>1 240</b>	<b>0</b>	
AS SEB Liising	5 655	4 415	0	1 240	1 240	0	2022
<b>KOKKU</b>	<b>2 516 682</b>	<b>380 334</b>	<b>789 755</b>	<b>2 926 103</b>	<b>423 548</b>	<b>2 502 555</b>	

<b>Aruandeperioodil toimunud liikumised</b>	<b>2022</b>	<b>2021</b>
Saadud pangalaen	909 500	789 755
Muud finantstulud/kulud	70	154
<b>Kokku</b>	<b>909 570</b>	<b>789 909</b>

<b>Aruandeperioodi kulud</b>	<b>2022</b>	<b>2021</b>
Intressikulu		
Pangalaenuidelt	-44 350	-34 375
Kapitalirendilt	-7	-74
<b>Kokku intressikulu</b>	<b>-44 357</b>	<b>-34 449</b>

#### Informatsioon laenulepingute kaupa

Laenu andja	Lõpp- tähtaeg	Intressi- määr	Alus- valuuta	Jääk		Intressikulu	
				31.12.2022	31.12.2021	2022	2021
Swedbank leping nr 13- 085380-JI	01.12.2021	1,16%	EUR	0	0	0	17
Swedbank leping nr 17- 125549-JI	01.12.2027	1,38%	EUR	111 864	134 237	2 086	2 047
Swedbank leping 18- 143693-JI	20.12.2023 /2029	1,70%	EUR	304 167	354 167	6 151	6 571
Swedbank leping 19- 112099-JI	15.10.2024 /2029	1,70%	EUR	655 730	751 690	14 491	13 851
Swedbank leping 21- 073388-JI	30.11.2031	0,67%	EUR	713 168	789 755	6 571	441

Swedbank leping 22- 072105-JI	15.10.2032	1,060%	EUR	909 500	0	4 331	0
SEB leping nr 2017006805	15.04.2027	1,19%	EUR	191 053	235 143	3 415	3 125
SEB leping nr 2014034334	10.12.2024	1,318%	EUR	12 000	18 000	211	284
SEB leping nr 2016025482	23.12.2026	1,06%	EUR	31 468	39 174	391	466
SEB leping nr 2017027016	10.11.2027	1,05%	EUR	45 858	54 835	638	635
LHV leping nr KL- 201114VA	01.12.2022	0,95%	EUR	0	11 257	60	167
LHV leping nr KL- 291215VA	29.07.2024	1,25%	EUR	44 303	72 283	813	1 108
LHV leping nr KL- 281216VA	15.12.2026	1,05%	EUR	69 999	87 500	888	1 033
LHV leping nr KL- 040915ME	04.09.2025	0,90%	EUR	43 724	59 264	619	620
LHV leping nr KL- 290116ME	29.01.2022	0,95%	EUR	0	2 558	2	184
LHV leping nr LL- 20201216S	16.12.2030	1,13%	EUR	280 000	315 000	3 683	3 826
<b>Kokku</b>				<b>3 412 834</b>	<b>2 924 863</b>	<b>44 350</b>	<b>34 375</b>

**Informatsioon kapitalirentide kohta**

Rendile andja	Lõpp- tähtaeg	Osamaksete arv	Põhivara	Jääk 31.12.2022	Jääk 31.12.2021
AS SEB Liising	2022	60	Traktor Foton 354 C koos tarvikutega	0	1 240

**Informatsioon kasutusrentide kohta**

Rendile andja	Lõpp- tähtaeg	Osa- maksete arv	Nimetus	Jääk 31.12.2022	2022 Rendi- maksed	Jääk 31.12.2021	2021 Rendi- maksed
AS Silberauto	2022	60	Citroen Berlingo 481BVG	0	2 210	2 210	2 652
Luminor Liising AS	2024	24	Citroen Berlingo 481BVG	3 401	297	0	0
Swedbank	2022	60	Peugeot Partner	0	1 693	1 693	3 109

Liising AS			039TMC				
Swedbank Liising AS	2022	60	Peugeot Partner 695TLJ	0	641	641	1 282
Swedbank Liising AS	2024	60	Toyota Corolla 181TNT	3 172	2 073	5 245	2 267
Swedbank Liising AS	2024	60	Toyota Corolla 291TNV	3 316	2 052	5 368	2 247
Swedbank Liising AS	2024	60	Toyota Corolla 280TNV	3 316	2 052	5 368	2 247
Swedbank Liising AS	2025	60	Citroen Berlingo 127JZN	5 404	1 889	7 293	2 106
Swedbank Liising AS	2027	60	Peugeot Partner 646MRC	8 260	3 100	0	0
Luminor Liising AS	2026	60	Hyundai Bayon 961NSP	8 908	2 172	11 080	0
<b>Kokku</b>				<b>35 777</b>	<b>18 179</b>	<b>38 898</b>	<b>15 910</b>

Setomaa Vallavalitsusel on võetud Swedbank`ist krediitkaart limiidiga 2 876 eurot.

#### **Lisa 14 Saadud toetused**

<i>Saadud sihtfinantseerimine</i>	<b>2022</b>	<b>2021</b>
Kodumaine sihtfinantseerimine tegevuskuludeks	176 955	119 809
Kodumaine sihtfinantseerimine põhivara soetuseks	504 332	542 275
Kodumaise sihtfinantseerimise vahendamine tegevuskuludeks	746 786	0
Kodumaise sihtfinantseerimise vahendamine põhivara soetuseks	161 037	93 466
Välismaine sihtfinantseerimine tegevuskuludeks	49 784	53 477
Välismaise sihtfinantseerimise kaasfinantseerimine tegevuskuludeks	186	15 662
Välismaise sihtfinantseerimise kaasfinantseerimise vahendamine tegevuskuludeks	0	5 545
Välismaise sihtfinantseerimise vahendamine tegevuskuludeks	1 034 169	58 698
Välismaine sihtfinantseerimine põhivara soetuseks	70 716	6 847
Välismaise sihtfinantseerimise vahendamine põhivara soetuseks	-65 310	1 459 999
Välismaise sihtfinantseerimise kaasfinantseerimine põhivara soetuseks	3 998	87
Välismaise sihtfinantseerimise kaasfinantseerimise vahendamine põhivara soetuseks	0	1 002 697
<i>Saadud sihtotstarbeline finantseerimine</i>	<b>2 682 653</b>	<b>3 358 562</b>

Riigieelarvest tasandusfondi ja toetusfondi	1 970 593	1 980 755
Saadud tegevustoetused	166 203	162 130
<b>Kokku</b>	<b>4 819 449</b>	<b>5 501 447</b>

**Kodumaine sihtfinantseerimine**

	2022	2021
<i>a) põhivara soetuseks:</i>		
Riigi Tugiteenuste Keskuselt „Setomaa valla koolide HEV õpilaste integreerimise väikelahendused“ projekti toetuseks	3 788	0
Rahandusministeeriumilt Covid-19 investeringutoetus Värskaa raamatukogu ruumide ehitamiseks	73 405	0
SA Keskkonnainvesteeringute Keskuselt Setomaa valla tänavavalgustuse renoveerimiseks	0	48 457
Riigi Tugiteenuste Keskuselt Värskaa Talumuuseumi heinaküüni ja lauda rookatuse rekonstrueerimiseks	15 000	0
Riigi Tugiteenuste Keskuselt Mikitamäe peremaja ehituseks	259 572	85 208
Riigi Tugiteenuste Keskuselt Setomaa Hooldekodu inventeri ja mööbli soetuseks	50 000	0
Kultuuriministeeriumilt Värskaa Tervisespordikeskuse väljaarendamiseks	10 000	10 000
Riigi Tugiteenuste Keskuselt Luhamaa Külakeskusesse inventari soetamiseks	7 000	0
Siseministeeriumilt KOV kriisivalmisoleku suurendamiseks	31 692	0
PRIAlt Värskaa puhkeala arendamiseks	0	1 625
Kultuuriministeeriumilt muuseumikiirendiks	0	15 521
Kultuuriministeeriumilt Värskaa raamatukogule raamatute laenutuskapi soetamiseks	0	7 320
Riigi Tugiteenuste Keskuselt Värskaa külustuskeskuse õueala väliekspositsiooni loomiseks	0	5 924
Rahandusministeeriumilt Luhamaa Külakeskuse ehitamiseks	0	125 000
Riigi Tugiteenuste Keskuselt Luhamaa külakeskuse rajamiseks	0	23 682
Rahandusministeeriumilt Mikitamäe Kooli spordiväljaku rajamiseks	0	51 708
Rahandusministeeriumilt Meremäe Koolimaja fassaadi renoveerimiseks	0	53 292
Rahandusministeeriumilt Värskaa raamatukogu ruumide ümberehitamine lasteaia rühmaruumiks	0	39 595
Riigi Tugiteenuste Keskuselt Saatse muuseumi püsiekspositsiooni arendamiseks	0	12 750
SA KredExilt kasutusest välja langenud hoonete lammutamiseks (Mikitamäe sigala, Pliia töökoda, Pikk 13 katlamaja)	0	39 437
Majandus- ja Kommunikatsiooniministeeriumilt ettevõtlusega seotud teede ehitamiseks	50 050	22 756
Riigi Tugiteenuste Keskuselt ujumiskoha ja puhkeala arendamiseks Obinitsas	3 825	0
	<b>504 332</b>	<b>542 275</b>
<i>b) tegevuskuludeks:</i>		
Eesti Rahvakultuuri Keskuselt mitmesuguste kultuuriürituste läbiviimiseks	29 080	35 222
Transpordiametilt Meremäe koolile jalgratturite koolituseks	138	0
Majandus- ja Kommunikatsiooniministeeriumilt gaasihinna	173	0
Raul Kudre /allkirjastatud digitaalselt/ Vallavanem		61

kompenseerimiseks		
Riigi Tugiteenuste Keskuselt tegevustoetusteks	0	5 411
Eesti laulu- ja tantsupeo SA-lt laulu- ja tantsupeo protsessis osalevate kollektiivide toetuseks	1 447	0
Haridus- ja Noorteametilt progetiigri korraldamiseks	0	1 099
Eesti Õpilasesinduse Liidult „Õpetajaid ja õpilasi ühendav sild“ õppepäeva korraldamiseks	0	1 260
Haridus- ja Teadusministeeriumilt Värska Lasteaias setokeelse lasteaiarühma käivitamiseks	0	6 000
Rahandusministeeriumilt aadressandmete korrastamiseks	0	607
Riigi Tugiteenuste Keskuselt Lüübnitsa laada ja Seto Kuningriigi korraldamiseks	13 175	11 172
Rahandusministeeriumilt projekti ER1 “SME Access“ lõppmakse	15 743	0
Rahandusministeeriumilt projekti ER2 “Common Peipsi 2“ lõppmakse (Värska sadam)	15 564	0
MTÜ Tartu Regiooni Energiaagentuurilt projekti ER15 SaveSmart tegevusteks	870	0
SA Keskkonnainvesteeringute Keskuselt õppekava toetavateks loodusprogrammideks Värska Gümnaasiumi õpilastele, Meremäe kooli õpilastele ja Värska lasteaia lastele	3 600	2 300
Muinsuskaitseametilt Setomaa Muuseumid, kogude digitaliseerimiseks	0	4 000
Haridus- ja Teadusministeeriumilt Värska Gümnaasiumile eesti keele õppetoetuseks	1 200	0
Haridus- ja Teadusministeeriumilt õpilasmaleva läbiviimiseks	0	862
Rahandusministeeriumilt energiahinnatõusu leevendamismeetme toetuseks	39 544	0
Rahandusministeeriumilt Ukraina sõjapõgenike vältimatu abi andmise kulude hüvitamiseks	2 239	0
Sotsiaalministeeriumilt Covid-19 viiruse levikuga põhjustatud kriisi leevendamise toetuseks	1 200	0
Haridus- ja Teadusministeeriumilt Setomaa Noorsootöökeskuse projektiks „Julge ja Loov Setomaa noor“	4 000	0
Haridus- ja Teadusministeeriumilt toetus sõjapõgenikest noorte lõimumiseks	1 155	0
Haridus- ja Teadusministeeriumilt projektiks „Noorte heaks“	4 208	0
PRIA-lt koolipiima ja koolipuuvilja ning mahetoidu toetuseks	8 855	1 337
Eesti Kultuurkapitalilt mitmesugusteks kultuuriüritusteks	4 950	5 600
Eesti Kultuurkapitalilt Setomaa Muuseumide teemapäevade korraldamiseks, Saatse püsiekspositsiooni ja Obinitsa audiogiidide loomiseks	11 472	15 520
MTÜ Eesti Noorteühenduste Liidult projektiks „Setomaa noored nähtavaks“	900	0
Sotsiaalministeeriumilt Setomaa Hooldekodu tööjõukulude hüvitamiseks (Covid-19)	0	4 980
Rahandusministeeriumilt Luhamaa päästehoone rajamiseks	0	5 000
Tervise Arengu Instituut koolitustoetuseks „Imelised aastad“	6 750	6 677
MTÜ Setomaa Liit Võrumaa noorte suvepäevade korraldamiseks	0	175
MTÜ Setomaa Liit Meremäe kooli õuesõppe klassi toetuseks	0	1 138
Rahandusministeeriumilt vaktsineerimise kulude hüvitamiseks	0	1 760

Eesti Töötukassalt palgatoetuseks	4 585	2 447
Raamatukogudele teavikute ja trükiste soetamiseks	6 107	7 242
	<b>176 955</b>	<b>119 809</b>
<i>c) vahendamine tegevuskuludeks</i>		
Venemaa projektipartneritega projekti ER1 „SME Access“ lõpetamine	560 168	0
Venemaa projektipartneritega projekti ER2 „Common Peipsi 2“ lõpetamine	183 311	0
Luunja Vallavalitsusele projekti ER2 „Common Peipsi 2“ lõppmakse	3 307	0
	<b>746 786</b>	<b>0</b>
<i>d) vahendamine põhivara soetuseks</i>		
Hajaasustuse programmiks	26 477	18 842
Päästeametilt projektiks „Kodud tuleohutuks“	4 625	7 132
Riigi Tugiteenuste Keskuselt Noored Setomaale programmiks	29 137	41 241
Riigi Tugiteenuste Keskuselt Kagu-Eesti spetsialistide programmiks	9 088	26 251
Transpordiametile projekti ER1 „SME Access“ Väraska-Saatse tee ehituse lõppmakse	21 558	0
Alutaguse Vallavalitsusele projekti ER2 „Common Peipsi 2“ lõppmakse	67 925	0
Räpina Vallavalitsusele projekti ER2 „Common Peipsi 2“ lõppmakse	2 227	0
	<b>161 037</b>	<b>93 466</b>

**Välismaine sihtfinantseerimine**

	<b>2022</b>	<b>2021</b>
<i>a) tegevuskuludeks:</i>		
PRIA-lt koolipiima ja koolipuuvilja toetuseks	2 244	1 726
Rahandusministeeriumilt projekti ER1 „SME Access“ elluviimiseks (Saatse tee)	0	8 020
Rahandusministeeriumilt projekti ER2 „Common Peipsi 2“ elluviimiseks (Väraska sadam)	-3 973	14 614
MTÜ Setomaa Turismilt EST-LAT UNESCO turismi projektiks	3 864	6 953
SA Võrumaa Arenduskeskuselt „Vaimse tervise häiretega eakatele suunatud hoolekandeteenuste arendamiseks“	7 212	4 698
SA Archimedes Väraska Gümnaasiumile Erasmus+ projektiks	22 422	5 676
Rahandusministeeriumilt projektile ER 78 „Healthy“	1 922	8 989
Ingenius Knowledge GMBG Mikitamäe kooli e-õppe toetamiseks	16 093	2 801
	<b>49 784</b>	<b>53 477</b>
<i>b) kaasfinantseerimine tegevuskuludeks</i>		
Rahandusministeeriumilt projektile ER1 „SME Access“	0	5 952
Rahandusministeeriumilt projektile ER2 „Common Peipsi“	0	9 710
PRIA-lt koolipuuvilja toetuseks	186	0
	<b>186</b>	<b>15 662</b>
<i>c) vahendamine tegevuskuludeks</i>		
Venemaa projektipartneritega projekti ER 78 „Healthy“ lõpetamine	4 077	39 210
Venemaa projektipartneritega projekti ER1 „SME Access“ lõpetamine	754 780	0
Raul Kudre /allkirjastatud digitaalselt/ Vallavanem		63

Venemaa projektipartneritega projekti ER2 „Common Peipsi 2“ lõpetamine	275 884	0
Luunja Vallavalitsusele projekti ER2 „Common Peipsi 2“ elluviimiseks	0	8 345
Räpina Vallavalitsusele projekti ER78 „Healthy“ elluviimiseks	0	3 514
Väraska Orienteerumisklubile PEKO projekti ER78 „Healthy“ elluviimiseks	-194	1 600
Räpina Spordiklubile projekti ER78 „Healthy“ elluviimiseks	-378	6 029
	<b>1 034 169</b>	<b>58 698</b>
<i>d) kaasfinantseerimise vahendamine tehgevuskuludeks</i>		
Luunja Vallavalitsusele projekti ER2 „Common Peipsi 2“ elluviimiseks	0	5 545
	<b>0</b>	<b>5 545</b>
<i>e) põhivara soetuseks</i>		
PRIA-lt Väraska noortekeskuse tehnosüsteemide renoveerimiseks ja akende paigalduseks	15 993	0
Haridus- ja Teadusministeeriumilt projektile „Setomaa valla koolide HEV õpilaste integreerimise väikelahendused“	21 465	0
Läti Maaturismi Ühingult Saatse muuseumi püsiekspositsiooni uuendamiseks EST-LAT „Military“ projektiks	33 258	0
PRIAlt Väraska puhkeala arendamiseks	0	6 847
	<b>70 716</b>	<b>6 847</b>
<i>f) vahendamine põhivara soetuseks</i>		
Transpordiametile projekti ER1 „SME Access“ Väraska-Saatse tee lõppmakse	-62 380	44 205
Venemaa projektipartneritele projekti ER1 „SME Access“ elluviimiseks	0	483 905
Mustvee Vallavalitsusele projekti ER2 „Common Peipsi 2“ lõppmakse	-2 930	121 039
Alutaguse Vallavalitsusele projekti ER2 „Common Peipsi 2“ elluviimiseks	0	31 224
Venemaa projektipartneritele projekti ER2 „Common Peipsi 2“ elluviimiseks	0	757 414
Riigi Tugiteenuste keskuselt Setomaa valla puuetega inimeste eluasemete füüsiliseks kohandamiseks	0	12 697
Räpina Vallavalitsusele projekti ER2 „Common Peipsi 2“ elluviimiseks	0	9 515
	<b>-65 310</b>	<b>1 459 999</b>
<i>g) kaasfinantseerimine põhivara soetuseks</i>		
PRIA-lt Väraska puhkeala arendamiseks	0	87
PRIA-lt Väraska noortekeskuse tehnosüsteemide renoveerimiseks ja akende paigalduseks	3 998	0
	<b>3 998</b>	<b>87</b>
<i>h) kaasfinantseerimise vahendamine põhivara soetuseks</i>		
Maanteeametile projekti ER1 „SME Access“ elluviimiseks	0	32 808
Venemaa projektipartneritele projekti ER1 „SME Access“ elluviimiseks	0	359 134
Alutaguse Vallavalitsusele projekti ER2 „Common Peipsi 2“ elluviimiseks	0	20 747



Venemaa projektipartneritele projekti ER2 „Common Peipsi 2“ elluviimiseks	0	503 262
Räpina Vallavalitsusele projekti ER2 „Common Peipsi 2“ elluviimiseks	0	6 322
Mustvee Vallavalitsusele projekti ER2 „Common Peipsi 2“ elluviimiseks	0	80 424
	<b>0</b>	<b>1 002 697</b>

**Saadud tegevustoetused:**

	2022	2021
Tasandus- ja toetusfondist kaeti hariduskulusid, toimetuleku- ja hooldajatoetuste väljamaksmisi ning muid tegevuskulusid	<b>1 970 593</b>	<b>1 980 755</b>
Kultuuriministeeriumilt Setomaa Muuseumide tegevuskuludeks	95 000	111 286
Rahvakultuuri Keskuselt mitmesuguste kultuuriürituste läbiviimiseks	0	4 111
Haridus- ja Noorteametilt eesti keele õppe läbiviimiseks	0	2 400
Haridus- ja Teadusministeeriumilt Lasteaiale keeleõppe ja koolides pärimusõppe läbiviimiseks, Meremäe kooli tegevustoetuseks, IT vahendite soetamiseks, õpilünkade tasandamiseks, õppekirjanduse ostmiseks, õpilaste testimise toetuseks, õpihuvilaagrite korraldamiseks, Ukraina sõjapõgenikest laste hariduse tagamiseks, seto rühma toetuseks	71 203	44 333
	<b>166 203</b>	<b>162 130</b>
<b>Kokku kõik finantseerimised ja tegevustoetused</b>	<b>4 819 449</b>	<b>5 501 447</b>

**Lisa 15 Kaupade ja teenuse müük**

	2022	2021
Riigilõivud	6 205	4 860
Tulud haridusalasest tegevusest	175 541	166 077
Tulud kultuuri- ja kunstialasest tegevusest	369 873	337 208
Tulud spordi- ja puhkealasest tegevusest	704	0
Tulud sotsiaalialasest tegevusest	220 097	205 412
Tulud elamu- ja kommunaaltegevusest	135 283	117 223
Tulud üldvalitsemisest	0	3
Tulud transporditeenustelt	54	0
Muud tulud	43 089	66 821
Üüri ja renditulud	50 873	40 112
Hoonestusõiguse seadmise tasu	32 796	32 796
Muu teenuste müük	3 705	2 358
<b>Kokku kaupade ja teenuste müük</b>	<b>1 038 220</b>	<b>972 870</b>

**Lisa 16 Muud tegevustulud**

	2022	2021
Maardlate kaevandamisõiguste tasu	24 638	60 292
Vee erikasutustasud (vt lisa 4)	25 744	21 895
Tulem bioloogilistelt varadelt	0	2 478
Tulu põhivara müügist	31 381	35 759

Muud tulud		0		2 664
<b>Kokku muud tulud</b>		<b>81 763</b>		<b>123 088</b>
<b>Lisa 17 Tööjõukulud</b>				
<b>Tegevusvaldkond</b>		<b>2022</b>		<b>2021</b>
	<b>Töötajate arv</b>	<b>Töötasukulud</b>	<b>Töötajate arv</b>	<b>Töötasukulud</b>
Haridus	81,75	-1 293 944	79,12	-1 189 114
Vaba aeg, kultuur, religioon	36,73	-453 409	34,69	-406 395
Üldised valitsussektori teenused	25,07	-494 269	26,22	-495 308
Majandus	8,68	-139 138	10,14	-139 583
Sotsiaalne kaitse	19,84	-237 879	22,08	-240 605
Elamu- ja kommunaalmajandus	0,25	-3 832	0,10	-2 168
<b>Kokku töötajate arv ja töötasukulud</b>	<b>172,32</b>	<b>-2 622 471</b>	<b>172,35</b>	<b>-2 473 173</b>

Töötajate arvuna on esitatud keskmine töötajate arv taandatuna täistööajale. Ajutiste töölepingute korral ei ole töötajate arvu leitud. Ajutiste töölepingute alusel arvestatud töötasukulud moodustasid aruandeperioodil 54 813 eurot ja võrreldaval perioodil 58 096 eurot

	<b>2022</b>	<b>2021</b>
Töötasukulud	-2 622 471	-2 473 173
Sotsiaalmaks ja töötuskindlustusmaksed	-879 932	-831 950
Erisoodustused		
Tulumaks erisoodustustelt	-423	-423
Sotsiaalmaks erisoodustuselt	-699	-699
Tööjõukulude kapitaliseerimine	16 468	2 731
<b>Kokku tööjõukulud</b>	<b>-3 487 057</b>	<b>-3 303 514</b>

### **Lisa 18 Majandamiskulud**

	<b>2022</b>	<b>2021</b>
Tootmiskulud	-217 759	-164 494
Kinnistute, hoonete ja ruumide halduskulud	-357 900	-267 202
Toiduained ja toitlustusteenused	-162 218	-136 259
Administreerimiskulud	-73 363	-70 045
Inventari majandamiskulud	-68 308	-77 113
Sõidukite majandamiskulud	-160 445	-134 093
Õppevahendite ja koolituse kulud	-225 404	-176 312
Rajatiste majandamiskulud	-233 983	-206 974
Muud majandamiskulud	-103 439	-94 739
Kommunikatsiooni-, kultuuri- ja vaba aja sisustamise kulud	-200 049	-170 915
Info- ja kommunikatsioonitehnoloogia kulud	-71 235	-87 466
Meditsiinikulud	-24 042	-31 643
Teavikute kulud	-24 019	-30 971
Sotsiaalteenused	-116 712	-127 795
<b>Kokku majandamiskulud</b>	<b>-2 038 876</b>	<b>-1 776 021</b>

Majandamiskulude jaotus tegevusala järgi on esitatud lisas 21.

**Lisa 19 Antud toetused**

	<b>2022</b>	<b>2021</b>
<b>a)Sotsiaaltoetused ja toetused füüsilistele isikutele</b>		
Toimetulekutoetused	-186 255	-99 545
Toetused puuetega inimestele ja nende hooldajatele	-11 726	-17 519
Peretoetused	-21 973	-31 479
Hooldajatoetuselt makstav sotsiaalmaks	-3 854	-5 396
Muud sotsiaalabi toetused	-13 500	-24 875
Preemiad ja stipendiumid	-3 000	0
<b>Kokku sotsiaaltoetused ja toetused füüsilistele isikutele</b>	<b>-240 308</b>	<b>-178 814</b>
<b>b)Antud sihtfinantseerimine</b>		
Kodumaine sihtfinantseerimine tegevuskuludeks	-4 882	-2 593
Kodumaise sihtfinantseerimise vahendamine tegevuskuludeks	-746 786	0
<i>Venemaa projektipartneritega projekti ER1 „SME Access“ lõpetamine</i>	-560 168	0
<i>Venemaa projektipartneritega projekti ER2 „Common Peipsi 2“ lõpetamine</i>	-183 311	0
<i>Luunja Vallavalitsusele projekti ER2 „Common Peipsi 2“ lõppmakse</i>	-3 307	0
Kodumaise sihtfinantseerimise põhivara soetamiseks	-73 713	-100 041
Kodumaise sihtfinantseerimise vahendamine põhivara soetuseks	-161 037	-93 466
Välismaise sihtfinantseerimise vahendamine tegevuskuludeks	-1 034 169	-58 699
<i>Venemaa projektipartneritega projekti ER78 „Healthy“ lõpetamine</i>	-4 077	-39 210
<i>Venemaa projektipartneritega projekti ER1 „SME Access“ lõpetamine</i>	-754 780	0
<i>Venemaa projektipartneritega projekti ER2 „Common Peipsi 2“ lõpetamine</i>	-275 884	0
Räpina Vallavalitsusele projekti ER78 „Healthy“ elluviimiseks	0	-8 345
Luunja Vallavalitsusele projekti ER2 „Common Peipsi 2“ elluviimiseks	0	-3 515
<i>Väraska Orienteerumisklubile PEKO projekti ER78 „Healthy“ elluviimiseks</i>	194	-1 600
<i>Räpina Spordiklubile projekti ER78 „Healthy“ elluviimiseks</i>	378	-6 029
Välismaise sihtfinantseerimise kaasfinantseerimise vahendamine tegevuskuludeks	0	-5 545
Välismaise sihtfinantseerimise vahendamine põhivara soetuseks	65 310	-1 459 999
<i>Transpordiametile projekti ER1 „SME Access“</i>		
<i>Väraska-Saatse tee ehituseks</i>	62 380	-44 205
<i>Venemaa projektipartneritele projekti ER1 „SME</i>	0	-483 905

<i>Access” elluviimiseks</i>		
<i>Puuetega inimeste eluasemete füüsilise kohandamise projektiks</i>	0	-12 697
<i>Alutaguse Vallavalitsusele projekti ER2 “Common Peipsi2” elluviimiseks</i>	0	-31 224
<i>Mustvee Vallavalitsusele projekti ER2 “Common Peipsi2” elluviimiseks</i>	2 930	-121 039
<i>Räpina Vallavalitsusele projekti ER2 “Common Peipsi2” elluviimiseks</i>	0	-9 515
<i>Venemaa projektipartneritele projekti ER2”Common Peipsi 2” elluviimiseks</i>	0	-757 414
<i>Välismaise sihtfinantseerimise kaasfinantseerimise vahendamine põhivara soetuseks</i>	0	-1 002 697
<b>Kokku antud sihtfinantseerimine</b>	<b>-1 955 277</b>	<b>-2 723 040</b>

**c) Muud toetused**

## Liikmemaksud

MTÜ Võrumaa Omavalitsuste Liit	-1 000	-1 000
MTÜ Eesti Linnade ja Valdade Liit	-2 701	-2 701
MTÜ Setomaa Liit	-1 000	-1 000
MTÜ Setomaa Turism	-120	-60
MTÜ Piiriveere Liider	-20	-1 883
MTÜ Peipsi Kalanduspiirkonna Arendajate Kogu	-1 278	-1 278
MTÜ Eesti Muusikakoolide Liit	-116	-114
MTÜ Eesti Avatud Noortekeskuste Ühendus	-275	-225
MTÜ Seto Küük	-20	-20
MTÜ Seto Käsitöö Kogo	-13	-13
MTÜ Kagu Ühistranspordi Keskus	-2 160	-2 160
Tartumaa Turism SA	-1 500	0
Peipsimaa Kogukonnaköök MTÜ	-50	-50
Maadjas MTÜ	-10	-7
MTÜ Eesti Muuseumiühing	-170	0
<i>Kokku liikmemaksud</i>	<i>-10 433</i>	<i>-10 561</i>

## Tegevustoetused

MTÜ-le Setomaa Turism	-4 260	-4 260
MTÜ Setomaa Liit	-37 000	-37 800
MTÜ Piiriveere Liider	-1 846	0
SA-le Tartu 2024	0	-3 249
SA-le Võrumaa Arenduskeskus	-27 592	-27 261
Eesti Metodisti Kiriku Võru kogudusele	-1 641	-1 914
Setomaal tegutsevatele MTÜ-dele	-13 000	-13 150
MTÜ Ukraina Kultuurikeskus	-195	0
<i>Kokku tegevustoetused</i>	<i>-85 534</i>	<i>-87 634</i>
<b>Kokku muud toetused</b>	<b>-95 967</b>	<b>-98 195</b>
<b>Kokku antud toetused</b>	<b>-2 291 552</b>	<b>-3 000 049</b>

Antud toetuste jaotus tegevusvaldkondade järgi on esitatud lisas 21

**Lisa 20 Muud tegevuskulud**

	2022	2021
Käibemaksudulu tegevuskuludelt	-235 190	-208 877
Käibemaksudulu põhivara soetuselt	-248 150	-223 672
Loodusressursside kasutamise ja saastetasud	-4 675	-4 885
Kulu ebatõenäoliselt laekuvaks hinnatud nõuetest	-6 500	-620
Ettevõtte tulumaks	-206	-229
Muud tegevuskulud	-362	-57
Lõivukulu	-532	-618
<b>Kokku muud tegevuskulud</b>	<b>-495 615</b>	<b>-438 958</b>

**Lisa 21 Tegevuskulude jaotus tegevusalade järgi**

Tegevusala	Tööjõukulud (vt lisa 17)	Majandamis- kulud (vt lisa 18)	Antud toetused (vt lisa 19)	Muud tegevuskulud (vt lisa 20)	Põhivara amorti- satsioon (vt lisad 8,9,10)	2022
						Kokku
Haridus	-1 728 458	-554 113	-116	-98 639	-116 801	-2 498 127
Vaba aeg, kultuur, religion	-591 131	-421 037	-25 046	-99 287	-136 064	-1 272 565
Majandus	-184 396	-603 871	-1 809 745	-100 280	-263 343	-2 961 635
Üldised valitsus- sektori teenused	-661 149	-135 079	-74 657	-25 400	-269 554	-1 165 839
Keskkonnakaitse	0	-1 361	0	-367	0	-1 728
Sotsiaalne kaitse	-317 326	-251 059	-238 949	-128 906	-70 413	-1 006 653
Elamu- ja kommunaalmajandus	-4 679	-62 895	-136 849	-33 064	-28 397	-265 884
Avalik kord ja julgeolek	82	-5 304	-6 190	-8 126	-8 399	-27 937
Tervishoid	0	-4 157	0	-1 546	-5 405	-11 108
<b>Kokku tegevuskulud</b>	<b>-3 487 057</b>	<b>-2 038 876</b>	<b>-2 291 552</b>	<b>-495 615</b>	<b>-898 376</b>	<b>-9 211 476</b>

Tegevusala	Tööjõukulud (vt lisa 16)	Majandamis- kulud (vt lisa 17)	Antud toetused (vt lisa 18)	Muud tegevuskulud (vt lisa 19)	Põhivara amorti- satsioon (vt lisad 8,9)	2021
						Kokku
Haridus	-1 589 905	-441 103	-114	-106 650	-104 514	-2 242 286
Vaba aeg, kultuur, religion	-542 688	-436 683	-76 383	-92 465	-110 055	-1 258 274
Majandus	-185 981	-469 674	-2 469 782	-116 575	-270 103	-3 512 115
Üldised valitsus- sektori teenused	-662 990	-118 108	-74 283	-21 915	-242 274	-1 119 570
Keskkonnakaitse	0	-600	0	-1 384	-121	-2 105
Sotsiaalne kaitse	-321 162	-257 302	-188 314	-47 047	-15 013	-828 838

Elamu- ja kommunaalmajandus	-788	-43 475	-180 206	-47 852	-57 054	-329 375
Avalik kord ja julgeolek	0	-4 909	-10 967	-4 130	-7 112	-27 118
Tervishoid	0	-4 167	0	-940	-5 405	-10 512
<b>Kokku</b>						
<b>tegevuskulud</b>	<b>-3 303 514</b>	<b>-1 776 021</b>	<b>-3 000 049</b>	<b>-438 958</b>	<b>-811 651</b>	<b>-9 330 193</b>

## Lisa 22 Seotud osapooled

Seotud osapoolteks on AS Värska Sanatoorium, AS Lõuna-Eesti Haigla, OÜ Värska Laht, OÜ Värska Südamekodu, OÜ Liinamäe Reisid, MTÜ Värska OK Peko, OÜ Setomaa Haldus, OÜ Hurmart, OÜ Laserdisain, OÜ Värska Vara, OÜ Vesan, OÜ Saatse Pansionaat, OÜ Kurveri, OÜ Sesame, MTÜ Satserinna, MTÜ Seto Käsitüü Kogo, MTÜ Setomaa Turism, MTÜ Piiriveere Liider, MTÜ Seto Muusikud, MTÜ Setomaa Liit, KÜ Saatse, MTÜ Võrumaa Omavalitsuste Liit, MTÜ Värska Käsitööselts Kirävüü, MTÜ Seto Folk, MTÜ Seto Infoselts, MTÜ Poloda Piigad, MTÜ Värska Kala- ja Jahimeeste Selts, MTÜ Eesti Kultuuripärlite Ühing, MTÜ Karmona, MTÜ Uusvada Kultuuriküla, MTÜ Luhamaa Külaselts, MTÜ Lüübnitsa Külaselts, MTÜ Seto Jaanituli, KÜ Männi, SA Seto Instituut, SA Võrumaa Arenduskeskus, FIE Piret Kase, FIE Galina Liivago, FIE Jüri Saar, Raul Kudre, Helena Kudre, Jane Vabarna, Triinu Arund, Tiina Kadarpik, Liina Palu, Merily Marienhagen, Karin Sonts, Sanna Saarestik, Matis Leima, Maarja Saarine, Karin Viljus, Lauri Saar, Helle Palok, Maarja Uibokand, Einar Raudkepp, Urmas Sarja kellegagi neist ei ole konsolideerimisgrupp aruandeaastal teinud turuhinnast erinevaid tehinguid.

Lisaks on antud grupis seotud osapoolteks veel AS Värska Veekeskus, OÜ Agrosol Grupp, TÕ Kagu Energiaühistu, OÜ Ku&Ka, OÜ Võõpsumäe Piim, OÜ Vabamehe, OÜ MahePoiss, OÜ Romis, OÜ Ogaviil, OÜ Midro, OÜ Kivitii Köök, OÜ Seto Juuk, OÜ Mardimäe, OÜ Aardeandja, OÜ Tammistu Võlu, OÜ Lõuna-Antsu talu, MTÜ Setomaa Teadusnõukogu, MTÜ Setomaa Rahvahariduse Selts, MTÜ Kultuuritähed, MTÜ Gaia Natura, MTÜ Räpina Kammerkoor, MTÜ Värska Spordiklubi, MTÜ Mikitamäe Ettevõtjate Klubi, MTÜ Illimar ja sõbrad, MTÜ Saku Veiniklubi, MTÜ Seto Kongressi Tugiühing, MTÜ Seto Kuningriigi Kroonikogo, MTÜ Meremäe Jahimaja, MTÜ Rahuväli, MTÜ Pikakannu Kooli Areng, MTÜ Räpina Puhkekeskus, MTÜ Lüübnitsa Arendus- ja Koolituskeskus, MTÜ Eesti Noortalunikud, FIE Urmas Sarja Põllu talu, Hooneühistu Värska Männimetsa, Tartu Kalevi 53 korteriühistu, KÜ Kektänav 4, KÜ Lasteaia 3, Võõpsumäe talu, kellega ei ole konsolideerimisgrupp aruandeaastal teinud ühtegi tehingut.

### *konsolideerimisgrupi tegev- ja kõrgema juhtkonna liikmetele arvestatud tasud ja soodustused*

	Konsolideerimisgrupi tegev- ja kõrgema juhtkonna keskmine arv (taandatuna täistööajale)		Tasude kogusumma	
	2022	2021	2022	2021
Volikogu liikmed	15,00	15,00	56 705	52 682
Vallavalitsuse liikmed	6,38	7,00	164 456	151 805
Asutuste juhid	9,81	11,19	169 065	184 341
Juhatuse liikmed	1,00	1,00	20 632	19 366
<b>KOKKU</b>	<b>32,19</b>	<b>34,19</b>	<b>410 858</b>	<b>408 194</b>

Ülaltoodud tasud on arvestatud ilma sotsiaalmaksu ja töötuskindlustusmakseteta, kuid nende hulka on arvatud kõik töötasud ja hüvitised. Muid täiendavaid olulisi soodustusi pole tegevjuhtkonna ega kõrgema juhtkonna liikmetele aruandeaastal arvestatud. Soodustusi tegev- ja kõrgema juhtkonna liikmetega seotud lähedastele pereliikmetele pole antud.

### Lisa 23 Setomaa Vallavalitsuse konsolideerimata aruanded

<b>BILANSS</b>	<b>31.12.2022</b>	<b>31.12.2021</b>
<b>VARAD</b>		
<i><b>Käibevara</b></i>		
Raha	441 278	860 332
Nõuded ja ettemaksed		
Maksunõuded	260 913	248 541
Muud nõuded ja ettemaksed	681 241	2 433 620
Nõuded ja ettemaksed kokku	942 154	2 682 161
<i><b>Käibevara kokku</b></i>	<b>1 383 432</b>	<b>3 542 493</b>
<i><b>Põhivara</b></i>		
Finantsinvesteeringud		
Osalused tütar- ja sidusettevõtjates	2 135 617	2 135 617
Finantsinvesteeringud	27 431	27 431
Finantsinvesteeringud kokku	2 163 048	2 163 048
Kinnisvarainvesteeringud	106 110	108 057
Materiaalne põhivara	8 416 163	7 996 111
Immateriaalne põhivara	94 664	0
Bioloogilised varad	24 404	24 404
<i><b>Põhivara kokku</b></i>	<b>10 804 389</b>	<b>10 291 620</b>
<b>VARAD kokku</b>	<b>12 187 821</b>	<b>13 834 113</b>
<b>KOHUSTISED JA NETOVARA</b>		
<b>Kohustised</b>		
<i><b>Lühiajalised kohustised</b></i>		
Laenukohustised	490 549	422 308
Võlad ja ettemaksed		
Saadud maksude ettemaksed	3 379	3 567
Võlad tarnijatele	249 096	191 973
Võlad töövõtjatele	86 314	85 395
Muud kohustised ja saadud ettemaksed	592 063	2 443 303
Võlad ja ettemaksed kokku	930 852	2 724 238
<i><b>Lühiajalised kohustised kokku</b></i>	<b>1 421 401</b>	<b>3 146 546</b>
<i><b>Pikaajalised kohustised</b></i>		
Laenukohustised	2 922 285	2 502 555
<i><b>Pikaajalised kohustised kokku</b></i>	<b>2 922 285</b>	<b>2 502 555</b>
<b>Kohustised kokku</b>	<b>4 343 686</b>	<b>5 649 101</b>

**Netovara**

Akumuleeritud ülejääk	8 188 762	8 376 670
Aruandeaasta tulem	-344 627	-191 658
<b>Netovara kokku</b>	<b>7 844 135</b>	<b>8 185 012</b>
<b>KOHUSTISED JA NETOVARA kokku</b>	<b>12 187 821</b>	<b>13 834 113</b>

**TULEMIARUANNE**

Eurodes	2022	2021
<b>Tegevustulud</b>		
Maksutulud	2 846 831	2 482 627
Kaupade ja teenuste müük	860 837	792 251
Saadud toetused	4 819 276	5 499 250
Muud tegevustulud	81 763	123 089
<b>Tegevustulud kokku</b>	<b>8 608 707</b>	<b>8 897 217</b>
<b>Tegevuskulud</b>		
Antud toetused	-2 291 551	-3 000 049
Majandamiskulud	-2 032 340	-1 800 100
Tööjõukulud	-3 318 090	-3 127 895
Muud tegevuskulud	-490 676	-433 639
Põhivara amortisatsioon	-779 826	-692 954
<b>Tegevuskulud kokku</b>	<b>-8 912 483</b>	<b>-9 054 637</b>
<b>Tegevustulem</b>	<b>-303 776</b>	<b>-157 420</b>
<b>Finantstulud ja -kulud</b>		
Intressikulu	-44 350	-34 385
Tulu hoiustelt ja väärtpaperitelt	3 499	147
<b>Finantstulud ja -kulud kokku</b>	<b>-40 851</b>	<b>-34 238</b>
<b>Aruandeperioodi tulem</b>	<b>-344 627</b>	<b>-191 658</b>

**RAHAVOOGUDE ARUANNE**

	2022	2021
<b>Rahavood põhitegevusest</b>		
Tegevustulem	-303 776	-157 420
Korrigeerimised		
Põhivara amortisatsioon ja ümberhindlus	779 826	692 954
Tulem bilooigilise vara väärtuse muutusest	0	-2 478
Käibemaksukulu põhivara soetuselt	248 150	223 672
Saadud toetused põhivara		
sihtfinantseerimiseks	-674 774	-3 105 371
Kasum põhivara müügist	-31 381	-35 759
Antud sihtfinantseerimine põhivara		
soetuseks	169 440	2 656 203
<i>Kokku korrigeeritud tegevustulem</i>	<i>187 485</i>	<i>271 801</i>
Käibevarade netomuutus	-65 957	-21 391
Kohustuste netomuutus	23 517	48 401
<b>Kokku rahavood põhitegevusest</b>	<b>145 045</b>	<b>298 811</b>



**Rahavood investeerimistegevusest**

Tasutud põhivara soetamisel	-1 497 704	-1 422 343
Laekunud põhivara müügist	34 329	45 693
Laekunud sihtfinantseerimine põhivara soetuseks	-1 173 991	1 984 485
Makstud sihtfinantseerimine põhivara soetuseks	1 626 147	-2 320 258
Tasutud osaluste soetamisel	0	-15 000
Laekunud dividendid	3 440	0
Laekunud finantstulud	59	147
<b>Rahavood investeerimistegevusest kokku</b>	<b>-1 007 720</b>	<b>-1 727 276</b>

**Rahavood finantseerimistegevusest**

Laekunud laenud	909 500	789 755
Laenude tagasimaksed	-421 529	-375 919
Tagasi makstud kapitalirendikohustused	0	-1 488
Makstud intressid ja muud finantskulud	-44 350	-34 385
<b>Rahavood finantseerimistegevusest kokku</b>	<b>443 621</b>	<b>377 963</b>

**Puhas rahavoog**

	<b>-419 054</b>	<b>-1 050 502</b>
Raha ja selle ekvivalendid perioodi algul	860 332	1 910 834
Raha ja selle ekvivalentide muutus	-419 054	-1 050 502
Raha ja selle ekvivalendid perioodi lõpul	441 278	860 332

**NETOVARA MUUTUSTE ARUANNE**

<b>Saldo seisuga 31.12.2021</b>	<b>8 185 012</b>
Põhivara ümberhindlus	3 750
Aruandeperioodi tulem	-344 627
<b>Saldo seisuga 31.12.2022</b>	<b>7 844 135</b>

Setomaa Vallavalitsuse konsolideerimata aruanded sisaldavad ka Setomaa Muuseumid aruandeid.

**Lisa 24 Reservfondi kasutamise aruanne**

Eelarve klassifikaatori tunnus	Selgitus	Reservfondist kulutamiseks eraldatud	Kulutatud
	<b>Reservfondi suurus 2022a.</b>		
03200	Elektri, kütte, lumetõrje ja toiduainete	162	162
04510	arvete ning toimetulekutoetuse	8 650	8 650
06100	tasumiseks (VV korraldus nr 490	5 543	5 543
06400	29.12.22)	2 642	2 643
07600		227	227
08102		4 930	4 930
09212		1 395	1 395
09601		344	344
10701		5 107	5 107
	<b>Kokku reservfondist kulutatud</b>	<b>29 000</b>	<b>29 000</b>

Setomaa Vallavolikogu 27.01.2022 määrusega nr 1 kinnitati reservfondi suuruseks 29 000 eurot.

Setomaa Vallavalitsuse korraldustega nr 490 eraldati kulutamiseks kokku 29 000 eurot. Aasta lõpuks reservfond null.

### **Lisa 25 Selgitused eelarve täitmise aruande kohta**

Eelarve täitmise aruanne on koostatud Vallavalitsuse kui juriidilise isiku kohta ja vastab koosseisult konsolideerimata finantsaruannetele. Aruanne on koostatud tekkepõhisel printsiibil (eurodes), kuid see sisaldab mõningaid erinevaid arvestuspõhimõtteid, seetõttu ei ole kõik read konsolideerimata finantsaruannetega üks-ühele võrreldavad.

Selgitused ja põhjendused esialgse ja lõpliku eelarve ning eelarve täitmise oluliste erinevuste vahel.

Setomaa valla 2022. aasta eelarve kinnitati 27. jaanuaril vallavolikogu määrusega nr 1. Setomaa valla 2022 aasta eelarve on tekkepõhine, see tähendab eelarves kajastatakse tehingud vastavalt nende toimumisele, sõltumata sellest, millal nende eest raha laekub või välja makstakse. Eelarveosad on põhitegevuse tulud, põhitegevuse kulud, investeerimistegevus, finantseerimistegevus ja likviidsete varade muutus. 2022. aasta kinnitatud põhitegevuse tulude eelarve oli 5 748 035 eurot ja põhitegevuse kulud 5 747 971 eurot. Investeerimistegevuse tulud 703 699 eurot ja investeerimistegevuse kulud 1 675 926 eurot. Investeeringute omaosaluse katteks plaaniti võtta laenu 814 300 eurot ning olemasolevate laenude tasumiseks eraldati 439 828 eurot. Likviidseid varasid suunati eelarvesse 597 691 eurot.

2022. aasta esialgse eelarve kogumaht 7 423 897 eurot.

Aasta jooksul koostati kaks lisaelarvet. Esimene lisaelarve kinnitati 29. septembril vallavolikogu määrusega nr 14. Lisaelarvega suurendati põhitegevuse tulusid 360 603 euro võrra. Põhitegevuse kulusid suurendati 360 603 euro võrra. Investeerimistegevuse tulusid suurendati 110 333 euro võrra ning investeerimistegevuse kulusid suurendati 205 533 euro võrra. Lisaelarvega suurendati laenu summat 95 200 euro võrra.

Lisaelarvega suurenes eelarve kogumaht 566 136 eurot.

Teine lisaelarve kinnitati 24. novembril vallavolikogu määrusega nr 18. Lisaelarvega suurendati põhitegevuse tulusid 72 408 euro võrra. Põhitegevuse kulusid suurendati 72 408 euro võrra. Investeerimistegevuse tulusid vähendati 8 862 euro võrra ning investeerimistegevuse kulusid vähendati 8 862 euro võrra.

Lisaelarvega suurenes eelarve kogumaht 63 546 eurot.

Vallavalitsuse 29.12.2022 korraldusega nr 488 lisati eelarvesse kaupade ja teenuste müügitulud ja sihtotstarbeliselt saadud toetused. Põhitegevuse tulud suurenesid 68 395 euro võrra, põhitegevuse kulud suurenesid sama summa võrra. Kaupade ja teenuste müügitulude ja sihtotstarbeliselt saadud summade lisamisega suurenes eelarve maht 68 395 eurot. Lõplik eelarve kogumaht 8 121 974 eurot.

#### Tulude eelarved

Lisaelarvete ja eelarve täiendusega suurendati põhitegevuse tulusid 501 406 euro võrra, millest maksutulu oli 162 090 eurot, kaupade ja teenuste müügitulu oli 78 227 eurot, saadud toetused tegevuskuludeks 272 589 eurot ning muud tulud -11 500 eurot.

Põhitegevuse tulude täitmine 2,67% (167 100 eurot) planeeritust väiksem. Füüsilise isiku tulumaksu täitmine 106 829 eurot planeeritust suurem, maamaksu täitmine 805 eurot väiksem. Kaupade ja teenuste müügitulu täitmine 138 310 euro võrra planeeritust väiksem, saadavad toetused tegevuskuludeks täitmine 96 164 eurot väiksem ning muude tegevustulude täitmine 38 650 eurot planeeritust väiksem.

#### Kulude eelarved

Lisaeelarvete ja eelarve täiendusega suurenes põhitegevuse kulude eelarve 501 406 euro võrra, millest antavad toetused suurenesid 49 267 euro võrra ning muud tegevuskulud suurenesid 452 139 euro võrra.

Tegevuskulud suurenesid enamuses saadud toetuste arvelt.

Võrreldes eelarvega tehti põhitegevuse kulutusi 4,76% (297 269 eurot) planeeritust vähem.

#### Investeermistegevus

Lisaeelarvete ja eelarve täiendusega suurendati investeermistegevuse tulusid 101 471 euro võrra ning investeermistegevuse kulusid suurendati 196 671 euro võrra.

Erinevused lõpliku eelarve ja eelarve täitmise vahel investeermistegevuse eelarve osas on projektidega seotud. Investeermistegevuse tulude täitmise summa 587 431 eurot, mis on 27,04% väiksem planeeritust ning investeermistegevuse kulude summa 1 725 832 eurot ehk 7,83% väiksem kui planeeritud eelarve.

#### Finantseermistegevus

Eelarvesse arvestati laenu võtmine investeermiskulude katteks 814 300 eurot ja esimese lisaeelarvega suurendati laenu summat 95 200 euro võrra. Aasta lõpus võeti laenu 909 500 eurot.

#### Likviidsete varade muutus

2021. aasta likviidsete varade jäagist suunati 2022 aasta eelarvesse 597 691 eurot.

Lisaeelarvetega seda summat ei muudetud.

### **Lisa 26 Bilansipäevajärgsed sündmused**

Alates 01.01.2023 muutus põhivara arvelevõtmise piirmäär 5 000 eurolt 10 000 eurole ning alla 10 000 eurose soetusmaksumusega põhivarad kantakse seisuga 31.01.2023 bilansist välja. Bilansist välja kantava põhivara soetusmaksumus 1 424 960 eurot ja jääkmaksumus 417 256 eurot, mis kajastatakse jaanuarikuu amortisatsioonikuluna.

Märtsis 2023 laekusid aasta lõpus nõudena üleval olnud ER projektide lõppmaksed. Seoses sellega vähenesid meie kohustised ning saime teistele projektipartneritele nende poolsed summad üle kanda.

Juulikuust käivitub Sotsiaalministeeriumi plaan kutsuda ellu hooldereform ning reformi elluviimiseks on alustatud juba eeltöödega.

Märtsis 2023 kuulutati välja uus riigihange Värskas Gümnaasiumi osaliseks rekonstrueerimiseks.

## ALLKIRJAD MAJANDUSAASTA ARUANDELE

Setomaa Vallavalitsus on koostanud tegevusaruande ja raamatupidamise aastaaruande. Vallavanem on majandusaasta aruande läbi vaadanud ja Setomaa Vallavolikogule esitamiseks heaks kiitnud.

Vallavanem Raul Kudre  
/allkirjastatud digitaalselt/

Setomaa Vallavolikogu, olles ära kuulunud revisjonikomisjoni arvamuse, kinnitab Setomaa Vallavalitsuse ja tema valitseva mõju all olevate üksuste 2022 aasta majandusaasta aruande oma .....2023 otsusega nr..... Vastav otsus kuulub käesoleva majandusaasta aruande juurde.

Volikogu esimees Urmas Sarja  
/allkirjastatud digitaalselt/

---